



UNIVERSIDADE FEDERAL DO PARANÁ
PROCESSO DE OCUPAÇÃO DE VAGAS REMANESCENTES
NÚCLEO DE CONCURSOS

Edital nº 09/2017 – UOVR/COPAP/NC/PROGRAD / UFPR
Prova Objetiva – 15/10/2017

INSCRIÇÃO	TURMA	NOME DO CANDIDATO
ASSINO DECLARANDO QUE LI E COMPREENDI AS INSTRUÇÕES ABAIXO:		ORDEM

109 – Design Gráfico – Matutino

INSTRUÇÕES

1. Confira, acima, o seu número de inscrição, turma e nome. Assine no local indicado.
2. Aguarde autorização para abrir o caderno de prova. Antes de iniciar a resolução das questões, confira a numeração de todas as páginas.
3. Esta prova é constituída de 20 questões objetivas.
4. Nesta prova, as questões objetivas são de múltipla escolha, com 5 alternativas cada uma, sempre na sequência **a, b, c, d, e**, das quais somente uma deve ser assinalada.
5. A interpretação das questões é parte do processo de avaliação, não sendo permitidas perguntas aos aplicadores de prova.
6. Ao receber o cartão-resposta, examine-o e verifique se o nome impresso nele corresponde ao seu. Caso haja qualquer irregularidade, comunique-a imediatamente ao aplicador de prova.
7. O cartão-resposta deverá ser preenchido com caneta esferográfica preta, tendo-se o cuidado de não ultrapassar o limite do espaço para cada marcação.
8. Não será permitido ao candidato:
 - a) Manter em seu poder relógios e aparelhos eletrônicos ou qualquer objeto identificável pelo detector de metais. Tais aparelhos deverão ser desligados e colocados OBRIGATORIAMENTE dentro do saco plástico, que deverá ser acomodado embaixo da carteira ou no chão. É vedado também o porte de armas.
 - b) Usar bonés, gorros, chapéus ou quaisquer outros acessórios que cubram as orelhas.
 - c) Usar fone ou qualquer outro dispositivo no ouvido. O uso de tais dispositivos somente será permitido quando indicado para o atendimento especial.
 - d) Levar líquidos, exceto se a garrafa for transparente e sem rótulo.
 - e) Comunicar-se com outro candidato, usar calculadora e dispositivos similares, livros, anotações, régua de cálculo, impressos ou qualquer outro material de consulta.
 - f) Portar carteira de documentos/dinheiro ou similares.
 - g) Usar óculos escuros, ressalvados os de grau, quando expressamente por recomendação médica, devendo o candidato, então, respeitar o subitem 5.5.5 do Edital.
 - h) Emprestar materiais para realização das provas.

Caso alguma dessas exigências seja descumprida, o candidato será excluído do processo.

9. A duração da prova é de 4 horas. Esse tempo inclui a resolução das questões e a transcrição das respostas para o cartão-resposta.
10. Ao concluir a prova, permaneça em seu lugar e comunique ao aplicador de prova. Aguarde autorização para entregar o caderno de prova e o cartão-resposta.
11. Se desejar, anote as respostas no quadro abaixo, recorte na linha indicada e leve-o consigo.

DURAÇÃO DESTA PROVA: 4 horas

✂

RESPOSTAS			
01 -	06 -	11 -	16 -
02 -	07 -	12 -	17 -
03 -	08 -	13 -	18 -
04 -	09 -	14 -	19 -
05 -	10 -	15 -	20 -

Conhecimentos
Específicos

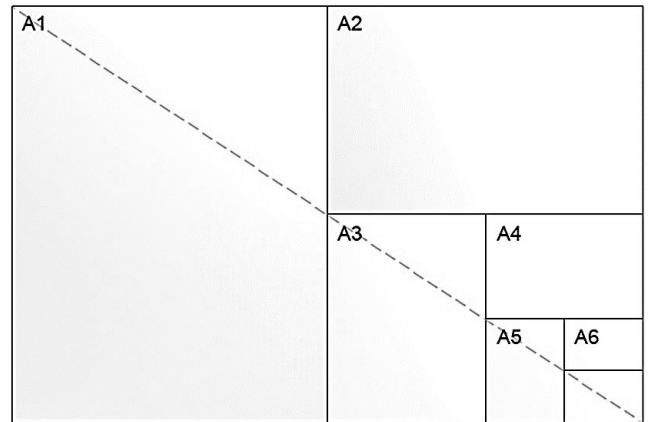
01 - Como se pode definir tecnicamente o termo “dimensão”?

- ▶ a) É o número de coordenadas que definem um objeto num espaço.
- b) É o número de lados que um objeto possui.
- c) É o tamanho relativo de um objeto.
- d) É tudo aquilo que possui volume.
- e) É a relação entre as formas do objeto.

02 - Observe a série de formatos de papel ao lado:

Com relação à figura, considere as seguintes afirmativas:

1. Trate-se do sistema norte-americano de formatos de papel.
2. O formato A4 possui o dobro da área do formato A5.
3. A série se inicia com o formato A0, que mede 641 x 1456 mm e possui 1 m² de área.
4. Nesta série, a proporção entre o lado maior e o lado menor de cada formato permanece sempre a mesma.



Assinale a alternativa correta.

- a) Somente a afirmativa 1 é verdadeira.
- b) Somente as afirmativas 2 e 3 são verdadeiras.
- c) Somente as afirmativas 1 e 4 são verdadeiras.
- ▶ d) Somente as afirmativas 2 e 4 são verdadeiras.
- e) Somente as afirmativas 2, 3 e 4 são verdadeiras.

03 - Com relação ao processo de calandragem, assinale a alternativa correta.

- a) É um processo a frio que usa cilindros de baixa pressão.
- b) O material resultante é plano, opaco e desprovido de qualquer textura.
- c) É um processo inadequado para têxteis.
- ▶ d) É utilizado para obtenção de lâminas rígidas ou flexíveis.
- e) É especialmente adequado para produção em pequena escala.

04 - A respeito dos processos de usinagem, considere as seguintes afirmativas:

- () Usinagem, assim como fundição e soldagem, são processos de fabricação.
- () O processo de torneamento é ideal para peças assimétricas.
- () Brunimento, furação, fresamento e mandrilamento são considerados processos convencionais de usinagem.
- () Os processos de usinagem envolvem remoção de cavaco.

Assinale a alternativa que apresenta a sequência correta, de cima para baixo.

- ▶ a) V – F – V – V.
- b) V – F – F – V.
- c) F – V – F – V.
- d) F – V – V – F.
- e) V – F – V – F.

05 - As técnicas de manufatura e fabricação fazem uso de um vocabulário especializado. Numere a descrição da coluna da direita com base no vocábulo da coluna da esquerda.

- | | |
|------------|--|
| 1. Biscuit | () Peça sólida de aço do qual se fazem barras e seções. |
| 2. Tarugo | () Tipo de porcelana queimada, mas não esmaltada. |
| 3. Rebarba | () Quantidade de vidro derretido a ser soprado. |
| 4. Bocado | () Aresta irregular deixada em um pedaço de metal cortado, fundido ou furado. |

Assinale a alternativa que apresenta a numeração correta na coluna da direita, de cima para baixo.

- a) 1 – 2 – 4 – 3.
- b) 4 – 2 – 1 – 3.
- c) 2 – 1 – 3 – 4.
- d) 1 – 3 – 2 – 4.
- ▶ e) 2 – 1 – 4 – 3.

06 - *Arts and Crafts* (Artes e Ofícios) foi um movimento estético surgido na segunda metade do século XIX, na Inglaterra, e que se definia por suas características:

- a) experimentais e diletantes.
- b) científicas e funcionalistas.
- c) formalistas e anticonstrutivistas.
- ▶ d) ornamentalistas e anti-industriais.
- e) antecipatórias e pós-modernistas.

07 - Diversas máquinas podem ser utilizadas para o processamento da madeira maciça e de seus derivados. A respeito do assunto, considere as seguintes afirmativas:

1. A desgrossadeira propicia a obtenção da espessura desejada para as peças.
2. A tupia permite a obtenção de desenhos nos bordos das peças.
3. A respigadeira é utilizada para produzir um tipo de encaixe para fixação de peças.
4. A furadeira múltipla geralmente tem a distância entre furos normatizada em valores múltiplos de 30 mm.

Assinale a alternativa correta.

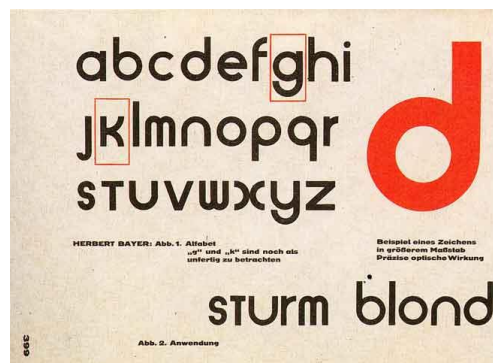
- a) Somente as afirmativas 1 e 2 são verdadeiras.
- ▶ b) Somente as afirmativas 1, 2 e 3 são verdadeiras.
- c) Somente as afirmativas 2 e 3 são verdadeiras.
- d) Somente as afirmativas 2, 3 e 4 são verdadeiras.
- e) As afirmativas 1, 2, 3 e 4 são verdadeiras.

08 - Em 1925, o austríaco Herbert Bayer apresentou na Bauhaus o protótipo da família tipográfica "Sturm Blond", que pode ser visualizada na imagem ao lado. Sobre o assunto, considere as seguintes características:

1. Limitação ao uso de letras em caixa-baixa, já que a linguagem falada não faz distinção entre letras maiúsculas e minúsculas.
2. Pureza geométrica, contornando assim os problemas de estilo e expressão individual.
3. Eliminação de qualquer tipo de ornamentação para atender aos requisitos funcionalistas mais rígidos.
4. Modularidade como princípio construtivo, fazendo uso de um número mínimo de linhas, círculos e seus segmentos.

São consideradas características dessa família tipográfica:

- a) 1 e 2 apenas.
- b) 1, 2 e 3 apenas.
- c) 2, 3 e 4 apenas.
- d) 1 e 4 apenas.
- ▶ e) 1, 2, 3 e 4.

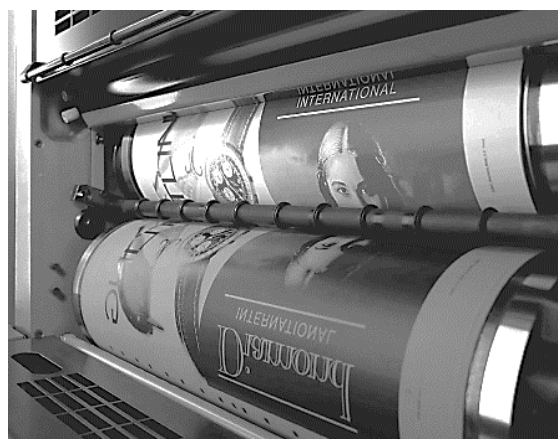


09 - Sobre os processos de impressão, é correto afirmar que:

- a) A reprografia baseia-se na conversão direta da informação digital em chapas para impressão.
- b) A flexografia permite a impressão de praticamente qualquer tipo de superfície, desde que esta seja plana.
- ▶ c) A rotogravura trabalha exclusivamente com a impressão de áreas reticuladas.
- d) A impressão offset baseia-se no princípio de repulsão/atração magnética de cápsulas de tinta eletricamente carregadas.
- e) A serigrafia, utilizada na impressão de sacolas plásticas, cartuchos e embalagens, é um sistema relevográfico.

10 - Observe o detalhe do sistema de impressão ao lado, no qual pode-se ver que a matriz está em contato com a blanqueta, que por sua vez transfere a imagem para o substrato. Assinale a alternativa que identifica esse processo.

- a) Tipografia, um processo de matriz relevográfica.
- b) Serigrafia, um processo de matriz permeográfica.
- ▶ c) Offset, um processo de matriz planográfica.
- d) Rotogravura, um processo de matriz digital.
- e) Flexografia, um processo de matriz encavográfica.



11 - Sobre a mescla subtrativa das cores, assinale a alternativa correta.

- a) Não tem relação com o sistema CMYK.
- b) Áreas de cores diferentes sobrepostas são percebidas como sendo mais claras.
- c) Obtém-se o branco a partir da sobreposição das suas cores básicas.
- d) As suas cores básicas são vermelho, verde e violeta.
- ▶ e) Um pigmento que reflete toda a luz branca pela qual foi iluminado é enxergado como branco.

12 - Num projeto gráfico a escolha do papel a ser impresso deve considerar: o valor subjetivo, ou seja, a capacidade de promover a diferenciação; o custo; a disponibilidade no mercado local; e ainda as suas propriedades técnicas. Numere as características e propriedades dos papéis na coluna da direita com base em seus tipos na coluna da esquerda.

- | | |
|---|---|
| <ul style="list-style-type: none"> 1. Offset 2. Couché 3. Jornal 4. Vergé 5. Duplex 6. Color plus | <ul style="list-style-type: none"> () Composto por uma camada lisa, gessada, branca, acetinada, e no verso outra camada com pasta não-branqueada e aparas. () Aspecto e acabamento fosco, se apresenta no mercado com diversas cores as quais são adicionadas à massa no processo de fabricação. () Acabamento gessado, brilho acetinado e textura lisa e delicada nos dois lados do papel. () Aspecto fosco, branqueado, razoavelmente calandrado. () Textura fosca e com uma textura em trama linear formada por pequenos sulcos. () Papel de baixo custo e baixa qualidade, utilizado para impressos de grande circulação e pouco tempo de veiculação. |
|---|---|

Assinale a alternativa que apresenta a numeração correta na coluna da direita, de cima para baixo.

- a) 3 - 4 - 2 - 1 - 5 - 6.
- b) 5 - 6 - 4 - 1 - 2 - 3.
- ▶ c) 5 - 6 - 2 - 1 - 4 - 3.
- d) 2 - 4 - 3 - 1 - 5 - 6.
- e) 1 - 5 - 2 - 6 - 4 - 3.

13 - Na esteira da concepção funcionalista de arquitetos e designers como Adolf Loos e Mies van der Rohe, o designer alemão Dieter Rams propôs, nos anos 1970, "10 princípios para o bom design". São princípios e ideais de Rams, EXCETO:

- a) O bom design é estético.
- b) O bom design é honesto.
- c) O bom design torna um produto compreensível.
- ▶ d) O bom design é decorativo.
- e) O bom design torna um produto útil.

14 - Ao selecionarmos duas ou mais cores pela sua semelhança ou pelo seu contraste surgem composições cromáticas em harmonias. Numere as palhetas cromáticas na coluna da direita com base nos tipos de harmonia na coluna da esquerda.

- | | |
|---|---|
| <ul style="list-style-type: none"> 1. Harmonia consonante 2. Harmonia assonante 3. Harmonia dissonante | <ul style="list-style-type: none"> () vermelho, verde e azul. () cian, magenta e amarelo. () magenta, verde e cian. () cian, azul e verde. () vermelho, magenta e cian. () vermelho, laranja e amarelo. |
|---|---|

Assinale a alternativa que apresenta a numeração correta na coluna da direita, de cima para baixo.

- a) 1 - 3 - 2 - 1 - 1 - 2.
- ▶ b) 1 - 2 - 3 - 1 - 3 - 1.
- c) 2 - 2 - 1 - 3 - 2 - 3.
- d) 3 - 1 - 3 - 1 - 3 - 1.
- e) 2 - 3 - 2 - 2 - 1 - 2.

15 - Apesar de sua curta existência, o Grupo Memphis, formado nos anos 1980 por designers e arquitetos italianos, deixou sua marca na história do design de produto como uma das primeiras manifestações comerciais do pós-modernismo. Identifique qual das imagens abaixo representa o trabalho deste grupo:



a)



b)



c)



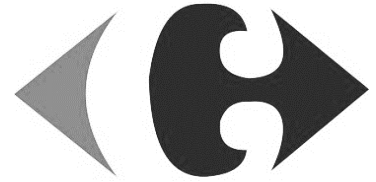
▶ d)



e)

16 - Qual conceito da psicologia da Gestalt fica evidenciado nesse logotipo da rede francesa de supermercados?

- a) Lei da proximidade.
- ▶ b) Lei do fechamento.
- c) Lei da continuidade.
- d) Lei da proporção áurea.
- e) Lei da indivisibilidade.



17 - Com relação aos critérios de classificação tipográfica, numere a coluna da direita de acordo com sua correspondência com a coluna da esquerda.

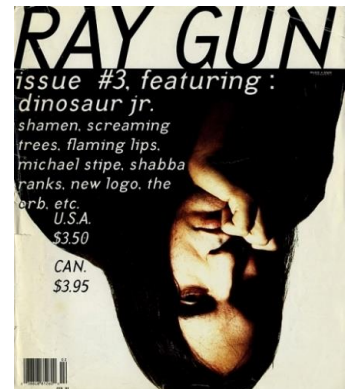
- | | | |
|----------------|-----|---|
| 1. Egyptian | () | The quick brown fox jumps over the lazy dog. |
| 2. Old Style | () | The quick brown fox jumps over the lazy dog. |
| 3. Grunge | () | The quick brown fox jumps over the lazy dog. |
| 4. Grotisque | () | The quick brown fox jumps over the lazy dog. |
| 5. Blackletter | () | The quick brown fox jumps over the lazy dog. |

Assinale a alternativa que apresenta a numeração correta na coluna da direita, de cima para baixo.

- a) 5 - 1 - 2 - 4 - 3.
- b) 2 - 3 - 4 - 1 - 5.
- ▶ c) 5 - 4 - 2 - 1 - 3.
- d) 2 - 4 - 5 - 3 - 1.
- e) 4 - 1 - 3 - 5 - 2.

18 - David Carson (1954) é um designer gráfico norte-americano que se tornou muito popular nos anos 1990. Um de seus motes era "não confunda legibilidade com comunicação". De acordo com as metodologias visuais de composição, as seguintes técnicas podem ser observadas na capa ao lado, feita por Carson para a revista Ray Gun, em 1993:

- ▶ a) Assimetria, instabilidade, ousadia.
- b) Planura, regularidade, repetição.
- c) Fragmentação, atividade, acaso.
- d) Profundidade, sequencialidade, difusão.
- e) Unidade, economia, minimização.



19 - De acordo com a lei da Gestalt que rege a simplicidade perceptiva, a ambiguidade visual:

- ▶ a) obscurece a intenção compositora.
- b) oferece uma surpresa visual.
- c) estabelece uma marcante ausência de equilíbrio.
- d) favorece a harmonização perceptiva.
- e) é determinada pelo padrão primário de varredura do campo visual na zona inferior esquerda.

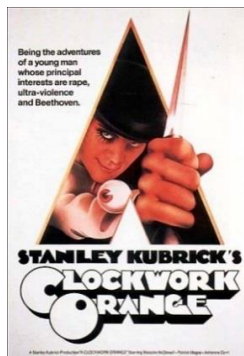
20 - Dentre todas as técnicas visuais, uma das mais importantes é o contraste. Na psicologia da Gestalt, o contraste é compreendido como "aguçamento" enquanto a harmonia é entendida como "nivelamento". Assinale a alternativa que apresenta a imagem que utiliza a técnica do contraste de escala.



a)



b)



c)



d)



▶ e)