



PREFEITURA MUNICIPAL DE Balsa Nova

Concurso Público – Edital nº 003/2011

Prova Objetiva – 18/12/2011



217 – Administrador

INSTRUÇÕES

1. Confira, abaixo, o seu número de inscrição, turma e nome. Assine no local indicado.
2. Aguarde autorização para abrir o caderno de prova. Antes de iniciar a resolução das questões, confira a numeração de todas as páginas.
3. A prova é composta de 40 questões objetivas.
4. Nesta prova, as questões objetivas são de múltipla escolha, com 5 alternativas cada uma, sempre na sequência **a, b, c, d, e**, das quais somente uma deve ser assinalada.
5. A interpretação das questões é parte do processo de avaliação, não sendo permitidas perguntas aos aplicadores de prova.
6. Ao receber o cartão-resposta, examine-o e verifique se o nome impresso nele corresponde ao seu. Caso haja qualquer irregularidade, comunique-a imediatamente ao aplicador de prova.
7. O cartão-resposta deverá ser preenchido com caneta esferográfica preta, tendo-se o cuidado de não ultrapassar o limite do espaço para cada marcação.
8. Não serão permitidos empréstimos, consultas e comunicação entre os candidatos, tampouco o uso de livros, apontamentos e equipamentos eletrônicos ou não, inclusive relógio. O não cumprimento dessas exigências implicará a eliminação do candidato.
9. Os aparelhos celulares deverão ser desligados e colocados OBRIGATORIAMENTE no saco plástico. Caso essa exigência seja descumprida, o candidato será excluído do concurso.
10. A duração da prova é de 4 horas. Esse tempo inclui a resolução das questões e a transcrição das respostas para o cartão-resposta.
11. Ao concluir a prova, permaneça em seu lugar e comunique ao aplicador de prova. Aguarde autorização para entregar o caderno de prova e o cartão-resposta.
12. Se desejar, anote as respostas no quadro abaixo, recorte na linha indicada e leve-o consigo.

Português

Conhecimento
Específico

DURAÇÃO DESTA PROVA: 4 horas

NÚMERO DE INSCRIÇÃO

TURMA

NOME DO CANDIDATO

ASSINATURA DO CANDIDATO

✂

RESPOSTAS							
01 -	06 -	11 -	16 -	21 -	26 -	31 -	36 -
02 -	07 -	12 -	17 -	22 -	27 -	32 -	37 -
03 -	08 -	13 -	18 -	23 -	28 -	33 -	38 -
04 -	09 -	14 -	19 -	24 -	29 -	34 -	39 -
05 -	10 -	15 -	20 -	25 -	30 -	35 -	40 -

PORTUGUÊS

O texto a seguir serve de base para as questões de 01 a 05.

Dr. Google e seus bilhões de pacientes

Regina Elizabeth Bisaglia, em mais uma consulta de rotina, indicava ao paciente a melhor maneira de cuidar da pressão. Ao mesmo tempo, observava a expressão introspectiva do homem a sua frente. A cardiologista não entendia ao certo a desconfiança em seu olhar, mas começava a presumir o motivo. Logo, entenderia o porquê.

Depois de uma explicação um pouco mais técnica, o senhor abriu um sorriso e o olhar tornou-se mais afável. A médica acabara de falar o que o paciente queria ouvir e, por isso, passava a ser merecedora de sua confiança. "Entendi. O senhor andou consultando o doutor Google, certo?", disse, de modo espirituoso, Bisaglia.

A médica atesta: muitas vezes os pacientes chegam ao consultório com o diagnóstico já pronto e buscam apenas uma confirmação. Ou mais: vão ao médico dispostos a testar e aprovar (ou não) o especialista.

"Não adianta os médicos reclamarem. Os pacientes vão à Internet pesquisar e isso é um caminho sem volta. Informação errada existe em todos os meios, mas eu diria que muitas vezes é interessante que a pessoa procure se informar melhor", diz a cardiologista, com mais de 30 anos de profissão.

Não é de hoje que a questão do 'doutor Google' e do 'paciente expert' é debatida. Mas se antes a maioria dos argumentos pedia a favor dos médicos e contra a pesquisa dos leigos na área – sob o medo compreensível da automedicação ou da má informação –, agora o viés da conversa caminha para um olhar mais relativista. Estudos sobre o assunto já propõem, inclusive, que os médicos tenham na sua formação uma espécie de aula especial para lidar com os pacientes internautas.

Hoje, a Internet propicia a formação de grupos sobre várias doenças: salas de discussão, fóruns e páginas sobre as mais diversas patologias. Um dos sites mais conhecidos é o *Patients like me* (Pacientes como eu, em português), uma rede social com quase 50 mil pessoas que reúne pacientes com os mais diversos problemas. O objetivo, como a maioria dos grupos, é o de trocar informação sobre doenças e, também, encontrar alento e apoio naqueles que partilham o mesmo sofrimento. Às vezes, o paciente descobre que tem a doença em uma pesquisa na Internet e, assim, vai ao médico.

A grande maioria dos especialistas, como era de se esperar, dá o mesmo conselho para o paciente na hora de pesquisar e se juntar a grupos na Internet: seja responsável, busque as melhores referências e procure saber quem está dando a informação. E ainda: lembre-se de que nem sempre o que se deseja ler/ouvir é o diagnóstico correto.

Como diz, com certo humor, a cardiologista Regina Elizabeth Bisaglia, a primeira busca na Internet pode ser a mais simplória: "A pesquisa mais importante na rede é o nome de um bom médico para se consultar".

(CARMELO, Thiago. *Ciência Hoje On-line*, 02/02/2011. Acesso em 30/11/2011. Adaptado.)

01 - Considerando as informações do texto, assinale a alternativa que corresponde ao ponto de vista de Regina Bisaglia sobre as 'consultas' dos pacientes na Internet.

- a) A cardiologista desaconselha essas buscas de informação, devido aos riscos da automedicação e de diagnósticos errados.
- b) Segundo Bisaglia, o conhecimento do leigo sobre suas próprias doenças reduz a responsabilidade do médico no diagnóstico e no encaminhamento dos tratamentos.
- c) Para Bisaglia, as informações sobre doenças na Internet deveriam ser de acesso restrito aos profissionais da área.
- ▶ d) Bisaglia reconhece que a Internet publica informações equivocadas, mas considera a busca de conhecimentos pelos pacientes um processo irreversível e positivo.
- e) Bisaglia recomenda apenas um tipo de busca sobre doenças na Internet: as indicações de médicos a serem consultados.

02 - O caso relatado no início do texto mostra que os pacientes que buscam informações sobre suas doenças na Internet:

- a) fazem as buscas por curiosidade, sem levá-las a sério quando se trata da própria saúde.
- ▶ b) tendem a acreditar no médico apenas quando ele confirma as informações encontradas na Internet.
- c) são hipocondríacos e acreditam estar mais doentes do que estão realmente.
- d) questionam o diagnóstico feito pelos médicos e não aderem ao tratamento.
- e) têm uma atitude de desconfiança em relação às informações veiculadas nas redes sociais.

03 - "Não é de hoje que a questão do 'doutor Google' e do 'paciente expert' é debatida" (início do 5º parágrafo). Com essa afirmação, o autor mostra que não é recente a discussão sobre:

- a) um site da Internet especializado em doenças e o comportamento dos internautas que acessam esse site.
- b) uma rede social em que o Dr. Google fornece informações sobre doenças diversas e as atitudes dos participantes dessa rede.
- ▶ c) a busca de informações sobre doenças em programas de busca da Internet e o acesso dos pacientes a informações sobre as doenças.
- d) a interação entre os médicos e seus pacientes pela Internet e a desinformação dos pacientes.
- e) a democratização do saber médico e o desinteresse das pessoas em ter informações sobre sua própria saúde.

04 - No trecho "começava a presumir o motivo" (3ª linha), o sentido do verbo grifado equivale a:

- ▶ a) suspeitar.
- b) confirmar.
- c) interrogar.
- d) revelar.
- e) referendar.

05 - A grande maioria dos especialistas, como era de se esperar, dá o mesmo conselho para o paciente na hora de pesquisar e se juntar a grupos na Internet: seja responsável, busque as melhores referências e procure saber quem está dando a informação.

Se as expressões grifadas na frase acima forem substituídas, respectivamente, por os especialistas e os pacientes, deverão ser feitas modificações para ajustar a concordância segundo as normas da escrita. Sendo assim, assinale a alternativa correta em relação à concordância no caso da substituição proposta.

- a) Os especialistas, como era de se esperar, dá o mesmo conselho para os pacientes na hora de pesquisar e se juntar a grupos na Internet: seja responsável, busque as melhores referências e procure saber quem está dando a informação.
- b) Os especialistas, como era de se esperar, dão o mesmo conselho para os pacientes na hora de pesquisar e se juntar a grupos na Internet: sejam responsável, busquem as melhores referências e procurem saber quem está dando a informação.
- c) Os especialistas, como era de se esperar, dão o mesmo conselho para os pacientes na hora de pesquisarem e se juntarem a grupos na Internet: sejam responsáveis, busquem as melhores referências e procurem saber quem está dando a informação.
- d) Os especialistas, como era de se esperar, dão o mesmo conselho para os pacientes na hora de pesquisar e se juntar a grupos na Internet: sejam responsáveis, busquem as melhores referências e procure saber quem está dando a informação.
- e) Os especialistas, como era de se esperar, dão o mesmo conselho para os pacientes na hora de pesquisarem e se juntar a grupos na Internet: seja responsável, busque as melhores referências e procure saber quem está dando a informação.

O texto a seguir serve de base para as questões 06 a 10.

O novo estádio do Corinthians, em São Paulo, em tese destinado à abertura da Copa do Mundo de 2014, é por enquanto um rasgo de imaginação sobre um terreno baldio, mas já tem nome de guerra. O leitor adivinha qual é? Ai vai uma pista: o local escolhido é o bairro de Itaquera. Agora ficou fácil. O nome é Itaquerão, claro. Antes, os estádios precisavam ao menos ser construídos para receber o enobrecimento do "ão" na última sílaba do apelido. Não mais. Não se sabe sequer quem vai pagar a conta do estádio, ou suposto estádio, do Corinthians, nem existe projeto definido. Mas o nome já lhe foi pespegado. O uso do aumentativo para designar estádios de futebol começou com a inauguração, em 1965, do Mineirão, em Belo Horizonte – oficialmente, Estádio Magalhães Pinto – mas desde o primeiro momento, e para sempre, Mineirão. Fazia sentido. [...] Dali em diante, a moda pegou e a febre de construção de estádios que assolou o país, a partir do "milagre brasileiro" (não o do Lula, mas o do Médici), espalhou ãos pelo país afora. [...] No entanto, o inho é que melhor caracterizaria o brasileiro. Sérgio Buarque de Holanda escreveu, no clássico *Raízes do Brasil* (um pouco de erudição faz bem, especialmente ao amor, que se convence de estar falando coisa séria): "A terminação inho, aposta às palavras, serve para nos familiarizar mais com as pessoas ou os objetos e, ao mesmo tempo, para lhes dar relevo. É a maneira de fazê-los mais acessíveis aos sentidos e também de aproximá-los do coração". A passagem está no famoso capítulo do "homem cordial", isto é, o homem regido pelo coração, que seria o brasileiro. Somos o país do Joãozinho, do amorzinho e da "Dilminha" (como a trata a mãe da presidente, ela também chamada Dilma). Somos a terra do jeitinho, do favorzinho e do probleminha, invocados sobretudo quando o jeito é complicado, o favor é grande e o problema insolúvel. Por esse caminho, para melhor se aninhar no coração dos brasileiros, o Mineirão deveria ser Mineirinho, o Castelão, Castelinho e o Batistão, Batistinha. Ocorre que estádios pertencem a outra esfera. Não pedem carinho, pois não foram feitos para cativar, mas para impressionar. Cumprem no Brasil o que há de mais próximo ao papel das catedrais e das pirâmides, em outras épocas e lugares.

(adaptado de O fascínio do ão, R. Pompeu de Toledo, *Veja on line*, 05/03/2011.)

06 - Segundo o texto, é correto afirmar:

- a) O autor usa aumentativos e diminutivos no texto porque ele é escrito em linguagem informal.
- b) O uso de aumentativos para designar estádios é recomendação de um decreto de 1965, período da ditadura militar.
- c) O estádio que está sendo construído no bairro de Itaquera, em São Paulo, é, supostamente, do Corinthians.
- d) A afirmação de que o estádio em construção já tem um nome de guerra se deve à rivalidade entre as torcidas.
- e) Para o autor, usar 'ão' na última sílaba do apelido de um estádio pode ser interpretado como um indício de reverência.

07 - Os termos grifados das expressões 'um rasgo de imaginação' e 'já lhe foi pespegado' podem ser substituídos no texto, respectivamente, sem prejuízo de significado, por:

- a) arroubo – aplicado.
- b) rompimento – atribuído.
- c) lampejo – notificado.
- d) vigor – impingido.
- e) fenda – declarado.

****08 - Assinale a alternativa que melhor expressa a opinião do autor do texto:**

- a) Os estádios de futebol deveriam ser designados por diminutivos, pois, como bem argumentou Sérgio Buarque de Holanda, os diminutivos os tornam mais próximos do coração dos brasileiros.
- b) Os estádios de futebol devem ter a terminação 'ão', porque essa designação reflete a imponência e o tamanho descomunal deles.
- c) Os estádios não são feitos para cativar torcedores e por isso quem os denomina não está preocupado em utilizar uma designação que sensibilize o coração dos espectadores.
- d) Faz sentido que os apelidos dos estádios recebam mais comumente a terminação 'ão' e não 'inho', porque eles são criados mais para impressionar do que para agradar.
- e) O autor julga um contrassenso a designação dos estádios de futebol ser feita através de diminutivos, ainda que isso os aproximasse mais do coração dos torcedores.

**** – Questão com resposta alterada.**

09 - Assinale a alternativa cuja interpretação capta melhor a comparação do autor entre os atuais estádios de futebol e as catedrais e pirâmides de antigamente.

- a) Os estádios, como as catedrais e pirâmides, são lugares sagrados.
- ▶ b) A comparação se deve ao caráter monumental dessas edificações.
- c) Os estádios, como as catedrais e pirâmides, têm seguidores fanáticos.
- d) O papel das catedrais, pirâmides e estádios é provocar a paixão dos acólitos.
- e) Nenhuma das três construções é de uso privado.

10 - Considere as seguintes afirmativas:

1. O autor do texto não confia que o estádio em construção servirá para a abertura da Copa de 2014.
2. O estádio em construção em São Paulo não é, de fato, do time do Corinthians.
3. Só a mãe da presidente pode chamá-la pelo diminutivo, apesar de sermos o país do 'Joãozinho', do 'amorzinho' e do 'probleminha'.
4. A expressão "homem cordial" está relacionada ao comportamento determinado pelo coração.

Assinale a alternativa correta.

- a) Somente as afirmativas 1, 3 e 4 são verdadeiras.
- b) Somente as afirmativas 2, 3 e 4 são verdadeiras.
- c) Somente as afirmativas 2 e 4 são verdadeiras.
- d) Somente as afirmativas 1, 2 e 3 são verdadeiras.
- ▶ e) Somente as afirmativas 1 e 4 são verdadeiras.

CONHECIMENTO ESPECÍFICO

11 - Em relação aos princípios da Administração propostos por Fayol, numere a coluna da direita de acordo com sua correspondência com a da esquerda.

- | | | |
|-------------------------|-----|---|
| 1. Divisão do trabalho. | () | Os administradores devem ser capazes de dar ordens. |
| 2. Autoridade. | () | Os administradores devem ser cordiais e justos com seus subordinados. |
| 3. Unidade de comando. | () | Cada funcionário deve receber ordens de apenas um chefe imediato. |
| 4. Equidade. | () | Presente também nas proposições de Adam Smith, sugere que a especialização melhora os resultados, por tornar os funcionários mais eficientes. |
| 5. Disciplina. | () | Obediência e respeito às regras que regem a organização. |

Assinale a alternativa que apresenta a numeração correta na coluna da direita, de cima para baixo.

- a) 2 – 3 – 4 – 5 – 1.
- b) 4 – 2 – 3 – 1 – 5.
- c) 2 – 3 – 4 – 1 – 5.
- d) 3 – 4 – 2 – 5 – 1.
- ▶ e) 2 – 4 – 3 – 1 – 5.

12 - O sociólogo alemão Max Weber descreveu um tipo ideal de organização, à qual chamou de *burocracia*. Em relação aos aspectos principais da estrutura burocrática de Weber, assinale a alternativa correta.

- a) As ideias humanísticas dessa estrutura influenciaram nossa maneira atual de entender a motivação dos colaboradores no ambiente de trabalho.
- ▶ b) Para garantir a uniformidade e regular as ações dos funcionários, os administradores precisam contar completamente com regras organizacionais formais.
- c) Os administradores precisam analisar o ambiente e ajustar a organização a ele para manter um estado de equilíbrio.
- d) As atividades simples devem ser abandonadas, de modo que os colaboradores possam focar a atenção nas tarefas de maior complexidade.
- e) As regras e controles devem ser aplicados de acordo com as preferências pessoais dos funcionários.

13 - Em relação aos estilos individuais de tomada de decisão, considere as seguintes afirmativas:

1. As pessoas com estilo diretivo tendem a ser tolerantes em relação à ambiguidade, são criativas, intuitivas e dispensam informações para a tomada de decisão. O tipo diretivo toma decisões de maneira lenta e voltada para o longo prazo.
2. O tipo analítico geralmente é tolerante à ambiguidade, valoriza a informação como insumo para decisões e pode ser descrito como um tomador de decisões cuidadoso.
3. As pessoas com estilo conceitual tendem a ter uma visão bastante ampla das coisas e a considerar um grande número de alternativas. São criativos e focados nos objetivos a longo prazo.
4. O tipo comportamental trabalha bem junto com outras pessoas, são receptivos a sugestões e valorizam a comunicação.

Assinale a alternativa correta.

- a) Somente a afirmativa 1 é verdadeira.
- b) Somente a afirmativa 2 é verdadeira.
- c) Somente a afirmativa 3 é verdadeira.
- d) Somente as afirmativas 1, 2 e 4 são verdadeiras.
- ▶ e) Somente as afirmativas 2, 3 e 4 são verdadeiras.

14 - Em relação aos projetos organizacionais, considere as seguintes afirmativas:

1. Em uma estrutura funcional, as atividades são agrupadas juntamente com funções comuns de alto a baixo na organização.
2. Em uma estrutura divisional, as divisões podem ser agrupadas para melhor servir os departamentos existentes na organização, como marketing, produção, finanças e recursos humanos.
3. Uma estrutura geográfica pode contribuir para melhor atender necessidades dos clientes de uma organização com atuação em diversos países.
4. Uma estrutura matricial pode ser apropriada quando uma organização precisa ser multifocada.

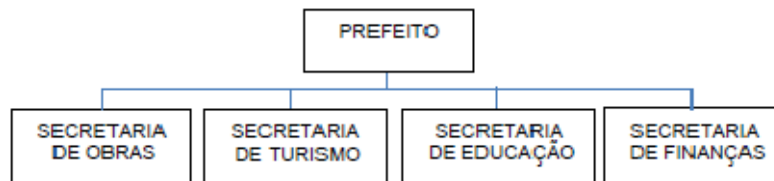
Assinale a alternativa correta.

- a) Somente a afirmativa 1 é verdadeira.
 - b) Somente as afirmativas 2 e 3 são verdadeiras.
 - c) Somente as afirmativas 1 e 4 são verdadeiras.
 - ▶ d) Somente as afirmativas 1, 3 e 4 são verdadeiras.
 - e) Somente as afirmativas 2 e 4 são verdadeiras.
- 15 - Uma das teorias mais conhecidas sobre motivação, a teoria das necessidades, foi desenvolvida por Abraham Maslow. Segundo esse autor, dentro de cada ser humano existe uma hierarquia de cinco necessidades propulsoras da motivação. A partir disto, assinale a alternativa que NÃO corresponde a uma dessas cinco necessidades.
- a) Fisiológicas: incluem fome, sede, abrigo e outras necessidades corporais.
 - b) Segurança: inclui segurança e proteção contra danos físicos e emocionais.
 - ▶ c) Financeiras: incluem todos os aspectos materiais ligados ao patrimônio pessoal.
 - d) Sociais: incluem afeição, aceitação, amizade e sensação de pertencimento a um grupo.
 - e) Autorrealização: diz respeito à intenção de se tornar tudo aquilo que a pessoa é capaz de ser; inclui crescimento, autodesenvolvimento e alcance do próprio potencial.

16 - Assinale a alternativa que prevê uma vantagem e uma desvantagem, respectivamente, da estrutura funcional.

- ▶ a) Permite economias de escala nos departamentos, mas pode causar acúmulo de decisões no topo, sobrecarregando a hierarquia.
- b) É adequada para mudanças rápidas em ambiente instável, mas elimina a competência a fundo e a especialização técnica.
- c) Oferece oportunidade de desenvolvimento para habilidades funcionais, mas faz com que os participantes experimentem a autoridade dual, que pode ser frustrante e confusa.
- d) Promove o foco no trabalho em equipe e na colaboração, mas a determinação do processo central é difícil e leva tempo.
- e) Permite que a organização seja altamente flexível, mas os gerentes não possuem em suas mãos o controle sobre as atividades.

17 - Considere a seguinte figura:



Quanto aos tipos de estruturas organizacionais, é correto afirmar que a figura representa uma estrutura:

- a) sem comando.
 - ▶ b) funcional.
 - c) em rede.
 - d) qualitativa.
 - e) matricial.
- 18 - Em relação às formas de mensuração da eficácia organizacional, assinale a alternativa correta.
- a) A abordagem de metas assume que as organizações, para serem eficazes, precisam ser bem sucedidas em obter e gerenciar bem recursos valiosos.
 - b) Os indicadores utilizados na abordagem de metas são o poder de barganha na aquisição e a habilidade de interpretação do ambiente externo.
 - ▶ c) A abordagem do processo interno assume que a eficácia é derivada da solidez e eficiência organizacional, bem como do encadeamento das atividades intradepartamentais.
 - d) A abordagem baseada em recursos mede o progresso da organização em direção à conquista dos seus objetivos gerais.
 - e) Os indicadores utilizados na abordagem baseada em recursos são: responsabilidade social e estabilidade financeira.

19 - Em relação ao desenvolvimento organizacional, assinale a alternativa correta.

- a) Uma mudança radical afeta parte da organização.
- b) Uma mudança incremental implica a transformação de toda a organização.
- c) Uma mudança radical mantém a estrutura existente na organização.
- ▶ d) Uma mudança incremental significa uma série de progressões contínuas e equilibradas.
- e) A mudança incremental quebra o quadro de referências da organização.

20 - As mudanças em uma organização acarretam dificuldades na gestão de recursos humanos. São formas de superação dessas dificuldades, EXCETO:

- ▶ a) criação de barreiras de comunicação e treinamento relativos às mudanças necessárias.
- b) estabelecimento de sentido de urgência.
- c) alinhamento com as necessidades e metas dos colaboradores.
- d) estímulo à cooperação e coordenação.
- e) atribuição de poder aos responsáveis pela implementação e controle das mudanças.

21 - Em relação ao processo de tomada de decisão organizacional, considere as seguintes afirmativas:

1. Monitorar o ambiente de decisão implica verificar as informações internas e externas que indicarão desvios esperados ou aceitáveis.
2. Definir o problema significa identificar os detalhes essenciais do problema.
3. Especificar os objetivos da decisão implica a determinação dos resultados que deverão ser alcançados em decorrência de uma decisão.
4. Implementar a decisão significa obter um claro entendimento das várias opções disponíveis para alcançar os objetivos desejados.

Assinale a alternativa correta.

- a) Somente a afirmativa 1 é verdadeira.
- b) Somente a afirmativa 2 é verdadeira.
- c) Somente as afirmativas 1 e 4 são verdadeiras.
- ▶ d) Somente as afirmativas 1, 2 e 3 são verdadeiras.
- e) Somente as afirmativas 2, 3 e 4 são verdadeiras.

22 - As táticas para aumentar a colaboração podem ser úteis na busca da superação das dificuldades na gestão de recursos humanos. Assinale a alternativa que corresponde a exemplos de táticas para aumentar a colaboração.

- ▶ a) Consultas intergrupais e rodízio de membros.
- b) Criação de dependências e elaboração de apelos diretos.
- c) Formação de coalizões e controle das premissas de decisão.
- d) Aumento da especialização e criação de incertezas.
- e) Criação de metas superordenadas e escasso fornecimento de recursos.

23 - Em relação às definições da ideia de qualidade, numere a coluna da direita de acordo com sua correspondência com a da esquerda.

- | | | |
|----------------------|-----|--|
| 1. Excelência. | () | Qualidade de projeto e ausência de deficiências. |
| 2. Valor. | () | Qualidade como luxo, com utilização de materiais ou serviços raros. |
| 3. Conformidade. | () | Distingue-se pela superioridade em relação aos semelhantes. |
| 4. Regularidade. | () | Grau de identidade entre o produto ou serviço em relação às suas especificações. |
| 5. Adequação ao uso. | () | Produtos ou serviços idênticos e uniformes. |

Assinale alternativa que apresenta a numeração correta na coluna da direita, de cima para baixo.

- ▶ a) 5 – 2 – 1 – 3 – 4.
- b) 4 – 2 – 3 – 1 – 5.
- c) 2 – 3 – 4 – 1 – 5.
- d) 3 – 4 – 2 – 5 – 1.
- e) 2 – 4 – 3 – 1 – 5.

24 - As ações voltadas à administração da qualidade também envolvem custos. Em relação a eles, identifique as afirmativas a seguir como verdadeiras (V) ou falsas (F):

- () A manutenção preventiva é um custo dos defeitos que ocorrem depois da entrega do produto ou serviço.
- () O comprometimento da imagem da organização é um custo de aferição da qualidade do sistema de produção de bens ou serviços.
- () O planejamento do processo de controle da qualidade é um custo para evitar a ocorrência de erros e defeitos.
- () A inspeção é um custo de aferição da qualidade do sistema de produção de bens e serviços.

Assinale a alternativa que apresenta a sequência correta, de cima para baixo.

- a) V – V – F – F.
- b) V – F – V – F.
- ▶ c) F – F – V – V.
- d) V – F – F – V.
- e) F – V – F – V.

25 - Em relação aos princípios gerais da administração científica, identifique as afirmativas a seguir como verdadeiras (V) ou falsas (F):

- () Henri Fayol, seu principal precursor, enfatizava a estrutura organizacional nesses princípios.
- () A tarefa deve ser dividida no maior número possível de subtarefas.
- () Contemplam as funções administrativas: planejar, comandar, organizar, controlar e coordenar.
- () O enfoque mecanicista de desses princípios recebeu diversas críticas posteriormente.

Assinale alternativa que apresenta a sequência correta, de cima para baixo.

- a) F – V – V – F.
- b) V – F – V – F.
- ▶ c) F – V – F – V.
- d) V – F – F – V.
- e) V – V – F – F.

26 - Em relação aos tipos de barreiras para uma comunicação eficaz em uma organização, é correto afirmar:

- a) O jargão refere-se à manipulação da informação pelo receptor.
- b) A percepção seletiva diz respeito ao medo ou ansiedade em relação às informações comunicadas.
- c) Decodificação é a tradução da mensagem enviada pelo emissor.
- d) A filtragem ocorre quando as pessoas se sentem ameaçadas e tendem a reduzir a sua capacidade de entendimento das informações.
- ▶ e) Sobrecarga de informação significa que as pessoas têm uma capacidade finita de processar informações.

27 - Envolver os colaboradores implica um processo participativo que utiliza o contingente de funcionários com o intuito de motivar o comprometimento com a organização. Em relação aos exemplos de programas de envolvimento, identifique as afirmativas a seguir como verdadeiras (V) ou falsas (F):

- () A gestão participativa é um processo no qual os subordinados compartilham significativo poder de decisão com seus superiores imediatos.
- () A participação por representação ocorre quando um grupo de funcionários reúne-se regularmente para discutir seus problemas de qualidade e recomendam ações corretivas.
- () O conselho de trabalhadores é constituído por funcionários nomeados ou eleitos que devem ser consultados quando os dirigentes tomam decisões que envolvem a força de trabalho.
- () O círculo de qualidade é uma forma de participação por representação na qual os funcionários atuam com os membros da diretoria e representam os interesses dos trabalhadores.

Assinale alternativa que apresenta a sequência correta, de cima para baixo.

- a) F – V – V – F.
- ▶ b) V – F – V – F.
- c) F – F – V – V.
- d) V – F – F – V.
- e) V – V – F – V.

28 - Em relação à liderança, assinale a alternativa correta.

- a) O líder orientado para o funcionário enfatiza os aspectos técnicos e práticos do trabalho.
- b) O líder transformacional cria e articula uma visão de futuro realista, atrativa e acreditável para a organização.
- c) O líder visionário oferece consideração individualizada aos seus colaboradores, estimulando-os intelectualmente.
- d) O líder orientado para a produção desenvolve capacidades extraordinárias em seus liderados para o cumprimento das metas organizacionais.
- ▶ e) O líder transacional motiva seus seguidores a atingirem as metas estabelecidas por meio do esclarecimento dos papéis e das exigências da tarefa.

29 - Sobre os princípios constitucionais que regem a administração pública, assinale a alternativa correta.

- a) Pelo princípio da isonomia, o gestor público deve agir com parcialidade.
- b) O princípio da discricionariedade se refere ao poder do gestor público para escolher, do rol de ações possíveis, aquela que melhor responde ao seu plano de governo.
- c) Pelo princípio da moralidade, o gestor público deve respeitar os valores sociais transmitidos por herança e que preconizam regras de conduta.
- ▶ d) O princípio da eficiência se refere à realização das atribuições com presteza, perfeição e rendimento funcional.
- e) O princípio da oportunidade obriga o gestor público a fazer uso dos recursos que resultem em atendimento ao interesse público.

30 - A obrigação da administração pública no sentido de dar ampla divulgação aos atos que pratica, ressalvadas as hipóteses de sigilo previstas em lei, decorre do princípio da:

- a) moralidade.
- b) isonomia.
- c) oportunidade.
- d) discricionariedade.
- ▶ e) publicidade.

31 - Sobre os princípios orçamentários, ou seja, as premissas que devem ser observadas na concepção da proposta orçamentária, assinale a alternativa correta.

- a) Pelo princípio da anualidade, a vigência do orçamento deve ser estabelecida pelo chefe do executivo em exercício no ano de sua elaboração.
- b) Pelo princípio da unidade, a Federação Brasileira é única e indivisível, devendo o orçamento considerar tal pressuposto.
- c) O princípio da legalidade da tributação autoriza a Administração a, através das demandas evidenciadas durante a elaboração do orçamento, criar novos tributos para a garantia do atendimento ao interesse público.
- ▶ d) O princípio da especificação vincula-se à classificação das receitas e despesas, sendo que aquelas obedecem a critérios estabelecidos no Código Tributário e estas obedecem a critérios econômicos, financeiros e institucionais.
- e) Pelo princípio da clareza, a forma deve ser privilegiada em detrimento do conteúdo, para que seja possível a qualquer indivíduo compreender o orçamento.

32 - O princípio que determina que o orçamento público deve compreender todas as receitas e os gastos necessários para a manutenção dos serviços públicos, devendo ser compreendido como plano financeiro global, é denominado:

- ▶ a) princípio da universalidade.
- b) princípio da unidade.
- c) princípio do equilíbrio.
- d) princípio da precedência.
- e) princípio da não afetação da receita.

33 - Em relação ao planejamento estratégico, identifique as afirmativas a seguir como verdadeiras (V) ou falsas (F):

- () A abrangência da estratégia pode contemplar a corporação, o ramo ou a unidade de negócios e as áreas funcionais.
- () A estratégia corporativa deve decidir em quais negócios se deve atuar, os objetivos gerais e os recursos necessários para a realização desses objetivos.
- () A estratégia de ramo ou unidade de negócio deve estabelecer diretrizes específicas sobre como conduzir as atividades do dia a dia.
- () As estratégias das áreas funcionais devem apontar as diretrizes das funções realizadas nos diversos departamentos da organização.

Assinale alternativa que apresenta a sequência correta, de cima para baixo.

- a) F – V – V – F.
- b) V – F – V – F.
- c) F – V – F – V.
- d) V – F – F – V.
- ▶ e) V – V – F – V.

34 - Considere a seguinte estrutura de balanço patrimonial:

EMPRESA ALPHA – Balanço para o período 01/01/2010 a 31/12/2010	
ATIVO	PASSIVO
Caixa	Duplicatas a pagar
Duplicatas a receber	Máquinas e equipamentos
Estoques	Capital

Em relação aos fundamentos conceituais das contas de ativo e passivo, assinale a alternativa correta.

- a) A conta “duplicatas a receber” não deve figurar em um balanço patrimonial.
- ▶ b) A conta “máquinas e equipamentos” deve figurar no conjunto das contas do ativo.
- c) A conta “duplicatas a pagar” deve figurar no conjunto das contas do ativo.
- d) A conta “estoques” deve figurar no conjunto das contas do passivo.
- e) A conta “caixa” não deve figurar em um balanço patrimonial.

35 - A empresa Alpha apresenta o seguinte balanço patrimonial ao final de seu primeiro mês de atividades:

EMPRESA ALPHA – Balanço para o período 01/01/2010 a 31/01/2010	
ATIVO	PASSIVO
Caixa\$300.000,00	Capital.....\$300.000,00
Total \$300.000,00	Total \$300.000,00

Ao final de seu segundo mês de atividades, a empresa Alpha adquiriu \$130.000,00 em produtos para revenda, pagando essa operação à vista com o dinheiro disponível em caixa. Em relação aos saldos das contas do balanço patrimonial da empresa Alpha ao final de seu segundo mês de atividades, assinale a alternativa correta.

- a) A conta “caixa” passa a ter saldo de \$170.000,00 e a conta “capital” passa a ter saldo de \$430.000,00.
- b) A conta “capital” passa a ter saldo de \$170.000,00.
- ▶ c) Os totais do ativo e do passivo permanecem com saldo de \$300.000,00.
- d) O total do ativo passa a ser de \$430.000,00 e a conta “capital” passa a ter saldo de \$170.000,00.
- e) A conta “produtos para revenda” deve ser criada com saldo de \$300.000,00.

36 - Considere o seguinte texto:

- Previsão, para 4 anos, das despesas de capital, isto é, aquelas que aumentam o patrimônio público, por meio do incremento do ativo (equipamentos, obras) ou da diminuição do passivo (amortização do principal da dívida).
- Previsão, para 4 anos, de gastos decorrentes das despesas de capital.
- Previsão, para 4 anos, de programas, de duração continuada (saúde, educação, meio ambiente, assistência social).

O texto dispõe o conteúdo mínimo:

- ▶ a) que deve constar no plano plurianual.
- b) exigido pela lei de diretrizes orçamentárias.
- c) que deve constar no orçamento público.
- d) exigido pela lei de responsabilidade fiscal.
- e) exigido pela lei orçamentária anual.

37 - Em relação ao planejamento e controle financeiro e orçamentário, identifique as afirmativas a seguir como verdadeiras (V) ou falsas (F):

- () O orçamento é a expressão quantitativa das entradas e saídas de dinheiro para determinar se um plano financeiro atingirá as metas ou resultados esperados por uma organização.
- () O orçamento operacional contempla exclusivamente o plano de produção.
- () O orçamento financeiro serve para avaliar as consequências financeiras das decisões propostas.
- () A etapa de controle do orçamento contempla a mensuração e a avaliação do realizado *versus* o orçado e a reavaliação dos objetivos e planos.

Assinale a alternativa que apresenta a sequência correta, de cima para baixo.

- a) F – V – V – F.
- ▶ b) V – F – V – V.
- c) F – F – V – V.
- d) V – F – F – V.
- e) V – V – F – F.

38 - Em relação à gestão de estoques, assinale a alternativa correta.

- a) O sistema JIT aumenta as necessidades de estoque do cliente.
- b) O giro de estoques é uma medida que desconsidera o fator tempo.
- c) O inventário físico é uma técnica de movimentação de materiais que permite a ampliação física dos estoques.
- d) Os métodos PEPS e UEPS verificam especificamente as entradas de estoque, considerando os preços praticados no mercado.
- ▶ e) O critério ABC consiste na verificação, em certo período, do consumo de itens de estoque para que eles possam ser classificados em ordem de importância.

39 - Em relação aos estágios das receitas e despesas públicas, identifique as afirmativas a seguir como verdadeiras (V) ou falsas (F):

- () O *empenho* é um estágio da receita pública em que são feitas as estimativas das receitas a serem incorporadas no orçamento, baseando-se em estudos, comparações e planejamento.
- () A *licitação* é um estágio da despesa pública e constitui-se em mecanismo legal que as entidades governamentais devem promover para proporcionar disputa entre os interessados em celebrar negócios de conteúdo material ou patrimonial com a Administração.
- () O *lançamento* é um estágio da receita pública que consiste na identificação individualizada do contribuinte, formalizando o crédito tributário.
- () *Suprimento* é a entrega ou transferência às instituições financeiras ou ao próprio caixa dos recursos financeiros para pagamento dos débitos a serem quitados.

Assinale a alternativa que apresenta a sequência correta, de cima para baixo.

- a) V – V – V – F.
- b) V – F – V – F.
- ▶ c) F – V – V – V.
- d) V – F – F – V.
- e) F – V – F – V.

40 - Em relação ao gerenciamento da informação, assinale a alternativa correta.

- a) A identificação de necessidades e requisitos de informação é uma atividade secundária e consiste em distribuir intuitivamente as informações aos seus usuários.
- b) A coleta de dados significa a busca externa de informação de qualquer grau de relevância.
- c) A aquisição de informações é o primeiro passo do processo de gerenciamento de informações.
- ▶ d) A classificação e o armazenamento da informação consistem na determinação de como os usuários poderão ter acesso às informações necessárias e selecionar o melhor lugar para armazená-las.
- e) A distribuição da informação é a última etapa do processo de gerenciamento da informação.