



PREFEITURA MUNICIPAL DE MATINHOS
ESTADO DO PARANÁ

Concurso Público – Edital nº 040/2011

Prova Objetiva – 25/09/2011



222 – Técnico em Manutenção de Serviços de Telefonia

INSTRUÇÕES

1. Confira, abaixo, o seu número de inscrição, turma e nome. Assine no local indicado.
2. Aguarde autorização para abrir o caderno de prova. Antes de iniciar a resolução das questões, confira a numeração de todas as páginas.
3. A prova é composta de 40 questões objetivas.
4. Nesta prova, as questões objetivas são de múltipla escolha, com 5 alternativas cada uma, sempre na sequência **a, b, c, d, e**, das quais somente uma deve ser assinalada.
5. A interpretação das questões é parte do processo de avaliação, não sendo permitidas perguntas aos aplicadores de prova.
6. Ao receber o cartão-resposta, examine-o e verifique se o nome impresso nele corresponde ao seu. Caso haja qualquer irregularidade, comunique-a imediatamente ao aplicador de prova.
7. O cartão-resposta deverá ser preenchido com caneta esferográfica preta, tendo-se o cuidado de não ultrapassar o limite do espaço para cada marcação.
8. Não serão permitidos empréstimos, consultas e comunicação entre os candidatos, tampouco o uso de livros, apontamentos e equipamentos eletrônicos ou não, inclusive relógio. O não cumprimento dessas exigências implicará a eliminação do candidato.
9. Os aparelhos celulares deverão ser desligados e colocados OBRIGATORIAMENTE no saco plástico. Caso essa exigência seja descumprida, o candidato será excluído do concurso.
10. A duração da prova é de 4 horas. Esse tempo inclui a resolução das questões e a transcrição das respostas para o cartão-resposta.
11. Ao concluir a prova, permaneça em seu lugar e comunique ao aplicador de prova. Aguarde autorização para entregar o caderno de prova e o cartão-resposta.
12. Se desejar, anote as respostas no quadro abaixo, recorte na linha indicada e leve-o consigo.

Língua
Portuguesa

Informática

Conhecimento
Específico

DURAÇÃO DESTA PROVA: 4 horas

NÚMERO DE INSCRIÇÃO

TURMA

NOME DO CANDIDATO

ASSINATURA DO CANDIDATO

✘

RESPOSTAS

| | | | | | | | |
|------|------|------|------|------|------|------|------|
| 01 - | 06 - | 11 - | 16 - | 21 - | 26 - | 31 - | 36 - |
| 02 - | 07 - | 12 - | 17 - | 22 - | 27 - | 32 - | 37 - |
| 03 - | 08 - | 13 - | 18 - | 23 - | 28 - | 33 - | 38 - |
| 04 - | 09 - | 14 - | 19 - | 24 - | 29 - | 34 - | 39 - |
| 05 - | 10 - | 15 - | 20 - | 25 - | 30 - | 35 - | 40 - |

LÍNGUA PORTUGUESA

O texto a seguir é referência para as questões 01 a 03.

A memória vegetal

Desde os tempos em que a espécie começava a emitir seus primeiros sons significativos, as famílias e as tribos precisaram dos velhos. Talvez, antes, eles não tivessem utilidade e fossem descartados, quando já não serviam para encontrar comida. Mas, com a linguagem, os velhos se tornaram a memória da espécie: sentavam-se na caverna, ao redor do fogo, e contavam o que havia acontecido (ou que se dizia haver acontecido, aí está a função dos mitos) antes de os jovens nascerem. Antes de começar-se a cultivar essa memória social, o homem nascia sem experiência, não tinha tempo de fazê-la e morria. Depois, um jovem de vinte anos era como se tivesse vivido cinco mil. Os fatos ocorridos antes dele, e aquilo que os anciãos haviam aprendido, passavam a fazer parte de sua memória. [...]

Mas, com a invenção da escrita, assistimos ao nascimento de uma memória mineral. Digo mineral porque os primeiros signos foram gravados em tabuinhas de argila ou esculpidos sobre pedra; porque faz parte da memória mineral também a arquitetura, visto que, das pirâmides egípcias às catedrais góticas, o templo era também o registro de números sacros, de cálculos matemáticos, e por intermédio de suas imagens ou de suas pinturas transmitia histórias, ensinamentos morais; em suma, constituía, como já foi dito, uma enciclopédia em pedra. [...]

Mas, com a invenção da escrita, nasceu pouco a pouco o terceiro tipo de memória, que decidi denominar vegetal porque, embora o pergaminho fosse feito com pele de animais, o papiro era vegetal e, com o advento do papel (desde o século XII), produzem-se livros com trapos de linho, cânhamo e algodão. O livro, sob qualquer forma, permitiu que a escrita se personalizasse: representava uma porção de memória, até coletiva, mas selecionada segundo uma perspectiva pessoal. Diante do livro, procuramos uma pessoa, um modo individual de ver as coisas. Não procuramos apenas decifrar, mas também interpretar um pensamento, uma intenção. Em busca de uma intenção, interroga-se um texto, do qual se podem até fazer leituras diferentes.

A leitura se torna um diálogo, mas um diálogo – e este é o paradoxo do livro – com alguém que não está diante de nós, que desapareceu talvez há séculos, e que está presente só como escrita. Existe uma interrogação dos livros (chama-se hermenêutica), e se existe hermenêutica existe culto do livro. As três grandes religiões monoteístas – judaísmo, cristianismo e islamismo – desenvolvem-se sob a forma de interrogação contínua de um livro sagrado. O livro se torna a tal ponto símbolo da verdade por ele guardada, e revelada a quem souber interrogá-lo, que para encerrar uma discussão, afirmar uma tese, destruir um adversário, diz-se: “Está escrito aqui”. Sempre duvidamos de nossa memória animal – “creio lembrar que... mas não tenho certeza” –, enquanto a memória vegetal pode ser exibida para eliminar toda dúvida: “A água é de fato H₂O. Napoleão morreu realmente em Santa Helena, quem o diz é a enciclopédia”. [...]

(ECO, Umberto. *A memória vegetal e outros escritos sobre bibliofilia*. Rio de Janeiro: Record, 2010, p. 15-16.)

01 - A partir do texto e das informações pressupostas pelo autor, é correto afirmar:

- a) O surgimento de uma memória coletiva, que ampliou a memória individual, foi possível graças à invenção da escrita.
- b) Os mitos narrados pelos anciãos nas sociedades ágrafas resultam da imaginação de cada um e se distanciam do relato de fatos passados.
- c) Tanto a memória das tabuinhas de argila e dos templos quanto o registro em livros revelam formas individualizadas de perceber a realidade.
- d) A afirmação de que “um jovem de vinte anos era como se tivesse vivido cinco mil” não pode se aplicar às sociedades modernas.
- *e) A hermenêutica e o culto ao livro estão na base das religiões monoteístas mais significativas: judaísmo, cristianismo e islamismo.

02 - Segundo o texto, é correto afirmar:

- *a) O papel dos velhos nas sociedades ágrafas corresponde ao do livro nas sociedades letradas.
- b) Antes da invenção da imprensa e do livro não havia transmissão de informações de uma geração a outra.
- c) Os livros reduzem a capacidade de memória individual, pois não há necessidade de guardar na memória o que está registrado no papel.
- d) Ao afirmar que o livro se torna símbolo da verdade, o autor restringe essa afirmação às enciclopédias e aos livros sagrados das religiões monoteístas.
- e) Em geral, as pessoas dão mais crédito à sua memória individual do que ao que se encontra registrado nos livros.

03 - Considere as seguintes afirmativas sobre o diálogo propiciado pelos livros:

1. **Ao contrário do que se observa na interação face a face, o diálogo do leitor com o autor de um livro é marcado pelo distanciamento no tempo e no espaço.**
2. **Dialogar com um livro é buscar a intenção do autor e chegar, portanto, à única leitura correta da obra.**
3. **No diálogo com o livro não há reversibilidade dos papéis: cabe ao leitor perguntar, interpretar, decifrar, ações impossíveis ao autor, que só está presente como escrita.**
4. **Umberto Eco reconhece que a identificação entre leitura e diálogo é inadequada, pois se trata de duas formas de interação totalmente distintas.**

Assinale a alternativa correta.

- a) Somente a afirmativa 3 é verdadeira.
- b) Somente a afirmativa 2 é verdadeira.
- c) Somente as afirmativas 1, 3 e 4 são verdadeiras.
- *d) Somente as afirmativas 1 e 3 são verdadeiras.
- e) As afirmativas 1, 2, 3 e 4 são verdadeiras.

04 - Terminado o Mundial de Futebol Feminino (junho–julho 2011), a revista *CartaCapital* publicou em destaque uma foto da jogadora Hope Solo com a seguinte legenda:

Hope Solo

A goleira da seleção dos EUA parou o Brasil, parou a França e parou o trânsito.

(*CartaCapital*, 20/07/2011, p. 90.)

Que avaliação a revista faz da jogadora ao usar essa legenda?

- a) Hope Solo mostrou sua eficiência como goleira, mas é uma péssima motorista.
- b) A jogadora conseguiu evitar as vitórias do Brasil e da França porque provocou muito tumulto em campo.
- c) Hope Solo provocou muitas paralisações durante as partidas contra o Brasil e a França.
- *d) Além de seu bom desempenho como goleira, Hope Solo chama a atenção pela beleza.
- e) O Brasil e a França pararam para admirar o desempenho de Hope Solo como goleira da seleção norte-americana.

05 - Considere o seguinte início de um texto:

A família tradicional, com pai, mãe e três filhos, está cada vez mais rara no Brasil.

Identifique a sequência correta das frases que dão continuidade a esse trecho.

- () Hoje, os domicílios com apenas um morador já são 12,2% do total, contra 10,7% das residências com cinco pessoas.
- () A pesquisa revela que o País está seguindo uma tendência internacional: há cada vez menos gente dividindo o mesmo teto.
- () Esse tipo de família com cinco integrantes foi ultrapassado, pela primeira vez na história, pelo número de pessoas que moram sozinhas.
- () Os dados constam de um recorte inédito feito pelo Estado nos dados do Censo Demográfico de 2010, realizado pelo Instituto Brasileiro de Geografia e Estatística (IBGE).

Assinale a alternativa que apresenta a sequência correta, de cima para baixo.

- *a) 2 – 4 – 1 – 3.
- b) 3 – 2 – 4 – 1.
- c) 4 – 3 – 1 – 2.
- d) 4 – 2 – 3 – 1.
- e) 1 – 3 – 4 – 2.

06 - Jovens mostram cada vez menos interesse em seguir carreiras científicas. _____ pesquisa internacional, _____ mais desenvolvido o país, menor é a importância dada pelos estudantes a temas ligados à ciência e tecnologia. _____ o Brasil conseguir formar bons professores de ciências, será possível despertar mais vocações científicas.

Para garantir a articulação das afirmações do texto acima, as lacunas devem ser preenchidas, respectivamente, por:

- a) Conforme – quando – para.
- *b) Segundo – quanto – se.
- c) De acordo com – se – portanto.
- d) Embora em – ainda que – assim que.
- e) Portanto em – onde – quando.

07 - Considere as seguintes interpretações da charge ao lado:

1. O novo código florestal facilita a expansão dos desmatamentos.
2. O novo código florestal cria grandes dificuldades para as atividades da pecuária.
3. Com a aprovação do novo código florestal, os pecuaristas têm que retirar os rebanhos de áreas antes utilizadas para a criação de gado.
4. O novo código florestal atende mais aos interesses dos produtores rurais que dos ambientalistas.

Estão de acordo com o que a charge expressa os itens:

- a) 2 e 4 apenas.
- b) 1, 2 e 3 apenas.
- c) 2 e 3 apenas.
- d) 1, 3 e 4 apenas.
- *e) 1 e 4 apenas.



(Samuca - Chargeonline.com.br. Acessado em 22/08/2011)

08 - As perguntas e respostas a seguir foram extraídas de uma entrevista da revista *Cult* (06/05/2011) com o psicanalista Frank C. Sacco. Numere a coluna da direita, relacionando as respostas às perguntas correspondentes da coluna da esquerda.

- | | |
|--|--|
| <p>1. Massacres como os ocorridos em Columbine e no Rio são provocados por vítimas de bullying?</p> <p>2. Se não houvesse internet esses massacres também não ocorreriam?</p> <p>3. Bullying, de algum tipo, todo adolescente sofre. Por que, então, em alguns casos, a situação chega ao limite?</p> <p>4. A maioria dos agressores vem de famílias disfuncionais?</p> <p>5. Quais são as características dos agredidos, das vítimas de bullying?</p> | <p>() A internet é apenas um compressor. O bullying é um comportamento infantil permitido pelos adultos e seu alcance varia do pátio da escola à nação.</p> <p>() A questão central na família dos agressores é a indiferença. Os familiares fecham os olhos e ignoram a escola.</p> <p>() Há muitos fatores que têm um impacto sobre o fato de um adolescente se tornar agressivo ou suicida. Algumas crianças são vulneráveis e poderão vivenciar o bullying como razão para matar ou morrer. Quem pratica isso só fará o que os espectadores permitirem. O agressor e a vítima fazem parte de um show (on-line ou na escola) e os espectadores estão em toda parte.</p> <p>() O bullying é conhecido como um fator casual em uma série de comportamentos muito perigosos na juventude. Surto letais, como o que ocorreu em Realengo, são atos simbólicos nascidos da vergonha.</p> <p>() Se tivesse de escolher duas palavras: colecionadores de injustiças.</p> |
|--|--|

Assinale a alternativa que apresenta a numeração correta da coluna da direita, de cima para baixo.

- a) 1 – 4 – 3 – 2 – 5.
 b) 2 – 5 – 1 – 3 – 4.
 *c) 2 – 4 – 3 – 1 – 5.
 d) 3 – 5 – 1 – 2 – 4.
 e) 1 – 2 – 4 – 3 – 5.

09 - Os acidentes com motociclistas em Curitiba _____ de 622 de janeiro a março de 2010 para 595 no mesmo período de 2011. Entretanto, durante esses três meses as mortes _____ no trânsito com motos _____ de quatro em 2010 para seis em 2011.

Para que as frases acima estejam redigidas de acordo com as normas do português escrito, as lacunas devem ser preenchidas, respectivamente, por:

- a) caiu – causadas – aumentou.
 b) caem – causado – aumentam.
 *c) caíram – causadas – aumentaram.
 d) caíram – causada – aumentou.
 e) caiu – causado – aumentam.

10 - Leia as estrofes iniciais de “Na asa do vento”, composição de João do Vale e Luiz Vieira:

Deu meia noite, a lua faz um claro
 Eu assubo nos aro, vou brincar no vento leste
 A aranha tece puxando o fio da teia
 A ciência da abeia, da aranha e a minha
 Muita gente desconhece
 Muita gente desconhece, olará, viu?
 Muita gente desconhece

(<http://letras.terra.com.br/joao-do-vale/898744> – acessado em 27/07/2011)

Considere as seguintes afirmativas sobre a linguagem usada no texto:

- Os autores usam várias marcas da linguagem popular. Uma delas é a ausência de marca de plural no substantivo em “nos aro” (nos ares).
- O acréscimo da vogal “a” no início da palavra “assubo” (subo) é comum na linguagem popular e pode ser observada também em outras palavras, como “arresolver” e “alevantar”.
- A rima entre as palavras “teia” e “abeia”, com o sentido que elas têm nessa música, seria mantida se os autores optassem pelas formas cultas dessas mesmas palavras: “telha” e “abelha”.

Assinale a alternativa correta.

- a) Somente a afirmativa 1 é verdadeira.
 b) Somente a afirmativa 2 é verdadeira.
 c) Somente as afirmativas 1 e 3 são verdadeiras.
 *d) Somente as afirmativas 1 e 2 são verdadeiras.
 e) As afirmativas 1, 2 e 3 são verdadeiras.

O texto a seguir é referência para as questões 11 a 14.

Ser ou não ser

1 Na atualidade, a imagem da juventude está marcada ao mesmo tempo pela ambiguidade e pela incerteza. Digo
2 ambiguidade pois se, de um lado, a juventude é sempre exaltada na contemporaneidade, cantada que é em prosa e verso pelas
3 potencialidades existenciais que condensaria, por outro a condição jovem caracteriza-se por sua posição de suspensão no espaço
4 social, que se materializa pela ausência de seu reconhecimento social e simbólico.

5 É preciso destacar, antes de tudo, que a possibilidade de experimentação foi o que passou a caracterizar a condição da
6 adolescência no Ocidente, desde o final do século 18, quando as idades da vida foram construídas em conjunção com a família
7 nuclear burguesa. Nesse contexto, a adolescência foi delimitada como o tempo de passagem entre a infância e a idade adulta, na
8 qual o jovem podia empreender experiências nos registros do amor e das escolhas profissionais, até que pudesse se inserir no
9 mercado de trabalho e se casar, para reproduzir efetivamente as linhas de força da família nuclear burguesa.

10 Desde os anos 1980, no entanto, essa figuração da adolescência entrou em franco processo de desconstrução, por
11 diversas razões. Antes de mais nada, pela revolução feminista dos anos 1960 e 70, com a qual as mulheres foram em busca de
12 outras formas sociais de existência, além da condição materna. Isso foi a condição de possibilidade concreta para a desmontagem
13 da família nuclear burguesa. Em seguida, porque o deslocamento das mulheres da posição exclusivamente materna foi o primeiro
14 combate decisivo contra o patriarcado, que forjou nossa tradição desde a Antiguidade. Os posteriores movimentos gay e
15 transexual vieram nos rastros do movimento feminista, inscrevendo-se nas linhas de fuga da crítica do patriarcado.

16 Finalmente, a construção do modelo neoliberal da economia internacional, em conjunção com seu processo de
17 globalização, teve o poder de incidir preferencialmente em dois segmentos da população, no que tange ao mercado de trabalho.
18 De fato, foram os jovens e os trabalhadores da faixa etária dos 50 anos os segmentos sociais mais afetados pela voragem
19 neoliberal. Com isso, se os primeiros passaram a se inserir mais tardiamente no dito mercado, os segundos passaram a ser
20 descartados para ser substituídos por trabalhadores jovens e mais baratos, pela precariedade que foi então estabelecida no
21 mercado de trabalho. Foi em consequência desse processo que o tempo de duração da adolescência se alongou bastante, ficando
22 então os jovens fora do espaço social formal e lançados perigosamente numa terra de ninguém. Assim, graças à ausência de
23 inserção no mercado de trabalho, a juventude foi destituída de reconhecimento social e simbólico, prolongando-se efetivamente,
24 não tendo mais qualquer limite tangível para seu término.

(Joel Birman, Revista *CULT*, 06 de maio de 2011 – adaptado.)

11 - Segundo o autor, a principal razão para a falta de reconhecimento social do jovem e consequente prolongamento da adolescência é:

- *a) a demora da inserção no mercado de trabalho.
- b) o movimento feminista.
- c) os movimentos gay e transexual.
- d) a crítica ao patriarcado.
- e) a resistência a mudanças do modelo burguês de família.

12 - As expressões “figuração” (linha 10), “incidir [...] em” (linha 17) e “tangível” (linha 24) poderiam ser substituídas, sem alteração do seu sentido no texto, respectivamente, por:

- *a) representação – afetar – perceptível.
- b) atuação – deslocar – estabelecido.
- c) encenação – comprometer – flexível.
- d) aparência – recair [...] sobre – possível.
- e) concepção – ameaçar – fixo.

13 - Considere as seguintes afirmativas:

1. A imagem de adolescência no Ocidente foi estabelecida no final do século 18 e resistiu às mudanças de comportamentos observadas nas últimas décadas do século 20.
2. Dois fatores foram decisivos para a atual condição da juventude: a desmontagem da família burguesa e as consequências do neoliberalismo e da globalização no mercado de trabalho.
3. Ser jovem é uma característica altamente valorizada pela sociedade atual.
4. A ocupação preferencial dos postos de trabalho por pessoas idosas e a exigência de qualificação provocam o aumento do desemprego entre os jovens.

Estão de acordo com o texto as afirmativas:

- a) 1 e 2 apenas.
- b) 3 e 4 apenas.
- c) 2, 3 e 4 apenas.
- *d) 2 e 3 apenas.
- e) 1, 2 e 4 apenas.

14 - As expressões “os primeiros” e “os segundos” (linha 19) referem-se, respectivamente, a:

- a) “os trabalhadores” e “os segmentos sociais”.
- *b) “os jovens” e “os trabalhadores da faixa etária dos 50 anos”.
- c) “dois segmentos da população” e “os jovens”.
- d) “os trabalhadores da faixa etária dos 50 anos” e “os jovens”.
- e) “os jovens” e “os segmentos sociais”.

15 - Assinale a alternativa corretamente pontuada.

- a) Muitas pessoas defendem, o direito de autodefesa que consideram inalienável e que para elas só será obtido com a posse de armas, todavia há uma contradição inegável geralmente. Um atirador quando decide se defender ultrapassa os limites da própria proteção e age como se fosse um juiz.
- b) Muitas pessoas defendem o direito de autodefesa, que consideram inalienável, e que, para elas só será obtido com a posse de armas; todavia há uma contradição inegável, geralmente um atirador quando decide, se defender ultrapassa os limites da própria proteção e age como se fosse um juiz.
- c) Muitas pessoas, defendem o direito de autodefesa que consideram inalienável e que para elas, só será obtido com a posse de armas. Todavia há uma contradição inegável: geralmente um atirador quando decide se defender ultrapassa os limites da própria proteção e age como se fosse um juiz.
- d) Muitas pessoas defendem o direito de autodefesa que consideram inalienável; e que para elas, só será obtido com a posse de armas; todavia há uma contradição inegável, geralmente, um atirador quando decide se defender ultrapassa os limites da própria proteção e age como se fosse um juiz.
- *e) Muitas pessoas defendem o direito de autodefesa, que consideram inalienável, e que, para elas, só será obtido com a posse de armas. Todavia há uma contradição inegável: geralmente um atirador, quando decide se defender, ultrapassa os limites da própria proteção e age como se fosse um juiz.

INFORMÁTICA

16 - Quantos bits são necessários para se ter um Byte?

- a) 2.
- b) 4.
- *c) 8.
- d) 64.
- e) 254.

17 - A definição “software ou programa utilizado para proteger um computador contra acessos não autorizados vindos da Internet” refere-se a:

- a) antimalware.
- b) antivírus.
- c) active X.
- d) DMZ.
- *e) firewall pessoal.

18 - Entre os hardwares abaixo, assinale o que é um dispositivo de entrada.

- *a) Escâner.
- b) Impressora.
- c) Monitor.
- d) Plotter.
- e) Fone de ouvido.

19 - Qual é a capacidade de armazenamento de um CD-ROM mode 1?

- a) 1,44 MB.
- *b) 644 MB.
- c) 735 MB.
- d) 4,7 GB.
- e) 5,4 GB.

20 - Qual, entre os tipos de computadores abaixo, utiliza tela sensível ao toque como principal dispositivo de entrada?

- a) Desktop.
- b) Laptop.
- c) Netbook.
- d) Notebook.
- *e) Tablet.

21 - Qual o tipo de conexão utilizada para um *pen drive*?

- a) PS2.
- b) DIM.
- c) Paralela.
- d) Serial.
- *e) USB.

22 - Numere a coluna da direita de acordo com sua correspondência com a coluna da esquerda, relacionando os atalhos de teclados gerais no Windows XP com as respectivas funções.

- | | |
|------------|---|
| 1. Ctrl+C | () Colar. |
| 2. Ctrl+V | () Desfazer. |
| 3. Ctrl+Z | () Copiar. |
| 4. ALT+F4 | () Fechar o item ativo ou sair do programa ativo. |
| 5. ALT+ESC | () Percorrer os itens na ordem em que foram abertos. |

Assinale a alternativa que apresenta a numeração correta da coluna da direita, de cima para baixo.

- a) 1 – 2 – 3 – 4 – 5.
- *b) 2 – 3 – 1 – 4 – 5.
- c) 2 – 3 – 1 – 5 – 4.
- d) 3 – 1 – 2 – 5 – 4.
- e) 4 – 5 – 2 – 3 – 1.

23 - Qual aplicativo executa o Shell de comando no Sistema Operacional Windows XP?

- *a) cmd.exe
- b) command.com
- c) CScript.exe
- d) Shell.exe
- e) AT

24 - Qual nome de arquivo é válido no Sistema Operacional Windows 7?

- a) arquivo\1.txt
- b) arquivo*1.*
- c) arquivo?1.txt
- *d) arquivo_1.txt
- e) arquivo_1:txt

25 - Assinale a alternativa que apresenta um endereço de Internet com sintaxe correta.

- a) http:www.yahoo.com
- *b) http://www.yahoo.com
- c) http:\www.yahoo.com
- d) \www.yahoo.com
- e) www.yahoo.com

26 - Selecione a alternativa que indica a funcionalidade do botão  no MSWord 2007.

- a) Abre a barra de ferramentas de símbolos especiais.
- b) Define o idioma usado para verificar ortografia do texto selecionado.
- *c) Mostra marcas de parágrafo e outros símbolos de formatação ocultos.
- d) Copia a formatação de um local para aplicá-la a outro.
- e) Inicia a execução de macro ativa.

27 - Ao se usar o MExcel 2007, qual é o símbolo utilizado para se fazer uma referência absoluta de células (isto é, se a posição da célula que contém a fórmula muda, a referência absoluta não muda)?

- a) #
- b) &
- c) @
- d) %
- *e) \$

28 - Numere a coluna da direita, relacionando cada aplicativo do BrOffice à respectiva extensão de arquivos.

- | | |
|-------------|---------|
| 1. Base. | () ods |
| 2. Calc. | () odt |
| 3. Draw. | () odb |
| 4. Impress. | () odg |
| 5. Write. | () odp |

Assinale a alternativa que apresenta a numeração correta da coluna da direita, de cima para baixo.

- a) 2 – 3 – 4 – 5 – 1.
- b) 2 – 5 – 4 – 1 – 3.
- *c) 2 – 5 – 1 – 3 – 4.
- d) 5 – 4 – 3 – 1 – 2.
- e) 5 – 2 – 4 – 3 – 1

29 - Selecione a alternativa que informa a funcionalidade do botão  no BrOffice Write 3.2.

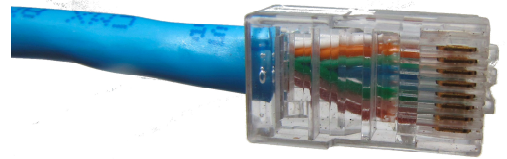
- a) Mostra caracteres não imprimíveis.
- b) É um marcador.
- c) Abre o navegador.
- *d) Insere caracteres especiais.
- e) Insere desenhos.

30 - Selecione a alternativa que indica a funcionalidade da combinação de teclas *Alt+botão de seta* no BrOffice Calc 3.2.

- a) Navegar por células adjacentes.
- *b) Redimensionar uma célula.
- c) Deslocar o cursor para as extremidades da planilha.
- d) Deslocar o cursor para as células com conteúdos localizadas nas extremidades da planilha.
- e) Navegar dentro de uma célula cujo conteúdo é um texto.

CONHECIMENTO ESPECÍFICO

31 - Um técnico está inspecionando uma instalação de cabeamento para uma rede estruturada interna. A figura ao lado mostra um conector padrão RJ45 de um cabo de manobra encontrado na instalação.



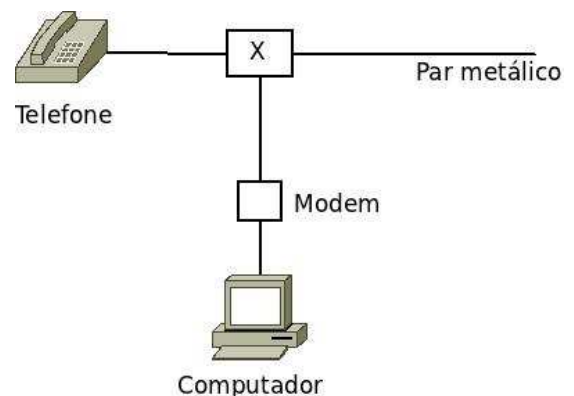
Com base na figura, assinale a alternativa correta.

- a) A montagem do conector está de acordo com os padrões.
- *b) A montagem não está correta, pois o revestimento do cabo deveria estar inserido um pouco mais no corpo do conector RJ45.
- c) A montagem não está correta, pois o revestimento do cabo deveria estar completamente fora do corpo do conector RJ45.
- d) A montagem não está correta, pois os fios individuais foram desenrolados dentro do conector, o que não é permitido.
- e) A montagem não está correta, pois o conector apresentado é de categoria 6 e está faltando incluir o anel de fixação entre o cabo e o conector.

32 - Uma instalação para telefone em que a linha está suportando também um sistema ADSL (Asymmetric Digital Subscriber Line) necessita do uso de um módulo, conforme demonstrado na figura ao lado.

Assinale a alternativa que identifica a função do módulo marcado com X na figura.

- a) Implementar um multiplexador por divisão no tempo TDM (Time Division Multiplexing).
- b) Realizar o casamento de impedâncias para permitir a ligação em T, conforme indicado na figura, inserindo uma impedância equivalente a um circuito com uma única terminação.
- c) Eliminar os efeitos de *cross-talk* que podem ocorrer devido à presença do sinal de dados modulado.
- *d) Separar os sinais de frequência menores que 20 kHz e enviá-los para o telefone; os maiores que 20KHz, para o modem.
- e) Eliminar os efeitos da diafonia que podem ocorrer devido ao retorno do sinal na conexão tipo T, necessária para conectar o modem.



33 - Uma central de comutação permite o estabelecimento de conexões entre os diversos ramais conectados a ela. Assinale a alternativa que indica a topologia utilizada na conexão de ramais telefônicos com uma central de comutação.

- a) Em barramento.
- *b) Em estrela.
- c) Em anel.
- d) Híbrida, em barramento até o DG (distribuidor geral) e em estrela até o telefone.
- e) Híbrida, em anel até o DG (distribuidor geral) e em barramento até o telefone.

34 - Um assinante de um sistema de telefonia, utilizando um ramal analógico, acionou a assistência técnica com a seguinte descrição de problema: “quando se está em uma conferência de voz, a cada palavra falada, depois de um tempo, se ouve o seu eco”. Acerca desse problema, assinale a alternativa correta.

- a) O problema é causado, provavelmente, devido ao acoplamento magnético entre os elementos que compõem o sistema de cabeamento, havendo um retorno induzido mútuo entre o par metálico do usuário e outro par do sistema.
- b) A causa provável é um curto circuito entre um dos dois fios que compõem o ramal do assinante e outro ramal.
- c) A causa provável é o comprimento do cabo, que deve ter excedido seu tamanho máximo. Quando isso ocorre, uma parte significativa do sinal é ecoada pela central de comutação para o telefone do assinante.
- *d) Esse tipo de eco pode ser originado nas híbridas, dispositivos destinados à conversão entre os dois tipos de circuitos do sistema telefônico: o circuito a dois fios (que liga os assinantes à central local) e o circuito a quatro fios (utilizado entre as centrais). A causa pode ser o descasamento de impedâncias entre o sistema de 2 e o de 4 fios.
- e) Esse sintoma indica que o telefone do usuário está com o adaptador eletroacústico em curto-circuito. Uma troca de aparelho pode resolver o problema.

35 - Assinale a alternativa que indica como ocorre a sinalização entre um telefone de assinante e uma central de comutação, supondo que a conexão é realizada através de um ramal analógico.

- *a) Por sinalização decádica ou por tons multifrequenciais.
- b) Modulando-se a informação em um canal de sinalização.
- c) Por transmissão digital, utilizando-se protocolo SIP (Session Information Protocol).
- d) Utilizando-se a multiplexação TDM (Time Division Multiplexing).
- e) Através da geração de harmônicas do sinal da portadora; a primeira harmônica corresponde ao número 1, a segunda ao número 2 e assim sucessivamente.

36 - Em um prédio podem ser instaladas diversas centrais de telefonia. Os terminais das centrais de telefonia são disponibilizados no distribuidor geral (DG) e o cabo que interliga o DG e as centrais são a rede interna. A respeito desse assunto, considere as seguintes afirmativas:

1. O DG é constituído de uma estrutura de metal que suporta blocos para a terminação de cabos, permitindo a interligação entre os cabos provenientes da central e os cabos provenientes da rua.
2. Considerando as conexões do DG, do lado da central os blocos de conexão são organizados em uma sequência horizontal.
3. Considerando as conexões do DG, do lado da rua os blocos são organizados na sequência vertical.
4. Considerando as conexões do DG, nos blocos terminais no lado da rede externa existem as proteções de rede contra descargas elétricas.

Assinale a alternativa correta.

- a) Somente a afirmativa 3 é verdadeira.
- b) Somente as afirmativas 1 e 2 são verdadeiras.
- c) Somente as afirmativas 2, 3 e 4 são verdadeiras.
- d) Somente as afirmativas 3 e 4 são verdadeiras.
- *e) As afirmativas 1, 2, 3 e 4 são verdadeiras.

37 - Em uma instalação para o sistema público de telefonia, entende-se por planta externa toda porção da rede entre o prédio da central telefônica e a edificação do cliente. Para permitir a conexão de clientes com um pequeno número de linhas, a instalação pública normalmente se compõe de duas redes distintas: a rede primária, que consiste em cabos de alta capacidade entre o prédio da central e armários de distribuição, e a secundária (ou rede de acesso), entre o armário de distribuição e o prédio do usuário, normalmente constituída por cabos aéreos. O armário de distribuição:

- a) possibilita a instalação de escutas telefônicas, quando autorizadas pela justiça.
- b) possibilita a instalação de modems ADSL para usuários que contratem este serviço.
- *c) facilita a manutenção e melhora a organização do sistema de cabeamento.
- d) permite a instalação de canceladores de eco.
- e) permite a instalação de equipamentos ativos próximos à edificação do usuário.

38 - Assinale a alternativa que indica corretamente o nível de tensão em que opera o sistema de telefonia analógica no Brasil.

- a) A linha telefônica desocupada tem 12 V e a ocupada tem menos de 1,2 V.
- b) A linha telefônica desocupada tem 24 V e a ocupada tem menos de 2 V.
- *c) A linha telefônica desocupada tem 48 V e a ocupada tem menos de 12 V.
- d) A linha telefônica desocupada tem 127 V e a ocupada tem menos de 48 V.
- e) A linha telefônica desocupada tem 220 V e a ocupada tem menos de 12 V.

39 - De acordo com a NBR 5410, “toda linha externa de sinal, seja de telefonia, de comunicação de dados, de vídeo ou de qualquer outro sinal eletrônico, deve ser provida de proteção contra surtos nos pontos de entrada e/ou saída da edificação”. Com relação à localização dos DPS (dispositivo de proteção contra surtos) destinados à proteção, considere as seguintes afirmativas:

1. **No caso de linha originária da rede pública de telefonia, o DPS deve ser localizado no distribuidor geral (DG) da edificação, situado junto ao barramento de equipotencialização principal (BEP).**
2. **No caso de linha externa originária de outra rede pública que não a de telefonia, o DPS não deve ser localizado junto ao BEP.**
3. **No caso de linha que se dirija a outra edificação ou a construções anexas e, ainda, no caso de linha associada à antena externa ou a estruturas no topo da edificação, o DPS deve ser localizado junto ao BEP mais próximo.**

Assinale a alternativa correta.

- a) Somente a afirmativa 1 é verdadeira.
- b) Somente a afirmativa 2 é verdadeira.
- c) Somente a afirmativa 3 é verdadeira.
- *d) Somente as afirmativas 1 e 3 são verdadeiras.
- e) Somente as afirmativas 2 e 3 são verdadeiras.

40 - Um técnico de telecomunicações está fazendo manutenção em uma rede de acesso, instalada de forma aérea, compartilhando os postes da concessionária de energia elétrica. Ao inspecionar visualmente a instalação, ele percebe que os cabos de alimentação elétrica de alta tensão estão em contato com os cabos de telefone. Acerca dessa situação, é correto afirmar:

- a) Não há risco imediato para segurança do sistema de telefonia e o sistema pode continuar operando normalmente, uma vez que os cabos de telecomunicações são sempre isolados para 220 V CA.
- b) Não há risco imediato para a segurança do sistema de telefonia – no entanto, a proximidade dos cabos pode produzir ruído na rede de telefonia, impedindo o correto funcionamento do sistema.
- c) Existe risco para a segurança e o técnico deve separar imediatamente os cabos. Caso não seja possível, ele deve isolar o sistema, cortando os cabos de telecomunicações com um alicate de corte.
- d) Existe risco para a segurança e o técnico deve separar os cabos utilizando o material com maior rigidez dielétrica que puder conseguir. Recomendam-se longas varas de madeira seca, varas de borracha ou acrílico.
- *e) Existe risco para a segurança e o técnico deve acionar imediatamente a concessionária de energia elétrica, para que ela tome os procedimentos de segurança necessários, que podem envolver o desligamento e o aterramento da linha de alta tensão.