



UNIVERSIDADE FEDERAL DO PARANÁ
SETOR DE CIÊNCIAS DA SAÚDE – HOSPITAL DE CLÍNICAS
DIRETORIA DE ENSINO E PESQUISA
COMISSÃO DE RESIDÊNCIA MULTIPROFISSIONAL - COREMU

Edital nº 03/2014 – COREMU - Prova Específica – 09/11/2014

215 – PROFISSIONAIS DE SAÚDE – MEDICINA VETERINÁRIA

INSTRUÇÕES

1. Aguarde autorização para abrir o caderno da prova.
2. Confira, abaixo, seu número de protocolo e nome. Assine no local indicado.
3. A interpretação das questões é parte do processo de avaliação, não sendo permitidas perguntas aos aplicadores de prova.
4. Nesta prova, as questões são de múltipla escolha com cinco alternativas cada uma, sempre na sequência a, b, c, d, e, das quais somente uma deve ser assinalada.
5. Ao receber o cartão-resposta, examine-o e verifique se o nome nele impresso corresponde ao seu. Caso haja irregularidade, comunique-a imediatamente ao aplicador de prova.
6. O cartão-resposta deverá ser preenchido com caneta esferográfica preta, tendo-se o cuidado de não ultrapassar o limite do espaço para cada marcação.
7. No cartão-resposta, a marcação de mais de uma alternativa em uma mesma questão, rasuras e o preenchimento além dos limites do círculo destinado para cada marcação poderão anular a questão.
8. Não haverá substituição do cartão-resposta por erro de preenchimento.
9. Não serão permitidas consultas, empréstimos e comunicação entre candidatos, bem como o uso de livros, apontamentos e equipamentos, eletrônicos ou não, inclusive relógio. O não cumprimento dessas exigências implicará a exclusão do candidato deste concurso.
10. Não será permitido ao candidato manter em seu poder relógios e aparelhos eletrônicos (BIP, telefone celular, *tablet*, calculadora, agenda eletrônica, MP3 etc.), devendo ser desligados e colocados OBRIGATORIAMENTE no saco plástico. Caso essa exigência seja descumprida, o candidato será excluído do concurso.
11. Ao concluir a prova, permaneça em seu lugar e comunique ao aplicador de prova. Aguarde autorização para devolver o caderno da prova e o cartão-resposta, devidamente assinados, e a ficha de identificação.
12. O tempo para o preenchimento do cartão-resposta está contido na duração desta prova.
13. Se desejar, anote as respostas no quadro abaixo, recorte na linha indicada e leve-o consigo.

Geral

Específica

DURAÇÃO DESTA PROVA: 4 HORAS

INSCRIÇÃO

TURMA

NOME DO CANDIDATO

ASSINATURA DO CANDIDATO

✕

RESPOSTAS

01 -	06 -	11 -	16 -	21 -	26 -	31 -	36 -	41 -	46 -
02 -	07 -	12 -	17 -	22 -	27 -	32 -	37 -	42 -	47 -
03 -	08 -	13 -	18 -	23 -	28 -	33 -	38 -	43 -	48 -
04 -	09 -	14 -	19 -	24 -	29 -	34 -	39 -	44 -	49 -
05 -	10 -	15 -	20 -	25 -	30 -	35 -	40 -	45 -	50 -

Utilize os dados abaixo para ter acesso ao seu desempenho individual no site do NC (www.nc.ufpr.br).

nº de inscrição: _____ **senha de acesso:** _____

GERAL

01 - O que diferencia o acúmulo compulsivo de animais de outras formas de crueldade contra os animais?

- a) Quantidade de animais.
- ▶ b) Crueldade não intencional.
- c) Exposição dos animais lixo.
- d) Crueldade entre os animais.
- e) Intensidade da crueldade.

02 - Gatos ferais são definidos, de acordo com o grau de socialização, como *indomáveis* e *evasivos*. Podem ter nascido em estado selvagem ou ter sido devolvidos à natureza, tornando-se desconfiados, pela falta de contato com pessoas. Sobre gatos ferais, nos Estados Unidos, identifique como verdadeiras (V) ou falsas (F) as seguintes afirmativas:

- () O método mais utilizado para controle populacional é a técnica de captura, esterilização e soltura (*trap, neuter and return – TNR*).
- () A migração de indivíduos entre colônias de gatos ferais acontece porque defendem seu território.
- () Os gatos atendidos em programas de captura-esteriliza-devolve (*trap, neuter and return – TNR*) são castrados, vacinados, identificados através de corte de ponta de orelha e devolvidos ao local de captura após três dias da cirurgia.
- () A utilização da técnica de captura-esteriliza-devolve (*trap, neuter and return – TNR*) apresenta maior sucesso em áreas pequenas e restritas. Um modelo matemático indica que no mínimo 70% das fêmeas de uma colônia devem ser castradas para apresentar algum impacto na redução de indivíduos.

Assinale a alternativa que apresenta a sequência correta, de cima para baixo.

- a) F – V – F – V.
- ▶ b) V – F – F – V.
- c) V – F – V – F
- d) F – F – V – V.
- e) V – V – F – F.

03 - A castração pediátrica refere-se à esterilização cirúrgica de cães e gatos antes de seis meses de idade do animal. Sobre esse assunto, considere as seguintes afirmativas:

1. As principais complicações pós-operatórias nesses pacientes são morte, deiscência, overdose por drogas e infecção.
2. Filhotes machos castrados até 7 semanas de vida são mais agitados, se comparados com machos inteiros, mas não há diferença com aqueles castrados com 7 meses.
3. Quanto mais cedo cães são castrados, maior o risco de as fêmeas desenvolverem medo de barulho.
4. Quanto mais jovem os cães são castrados, maior a chance de desenvolverem comportamento de fuga.
5. Diminuir a idade da castração pode diminuir o risco de latir/rosnar a visitantes, latido excessivo e agressão a membros do agregado familiar em cães fêmeas.

Assinale a alternativa correta.

- ▶ a) Somente as afirmativas 1 e 2 são verdadeiras.
- b) Somente as afirmativas 2, 3 e 5 são verdadeiras.
- c) Somente as afirmativas 1, 3 e 4 são verdadeiras.
- d) Somente as afirmativas 3, 4 e 5 são verdadeiras.
- e) As afirmativas 1, 2, 3, 4 e 5 são verdadeiras.

04 - Sobre a gestão do Sistema Único de Saúde (SUS) nas três esferas do Governo, considere as seguintes afirmativas:

1. A gestão em nível municipal é realizada somente pela prefeitura, que deve executar e avaliar as ações de recuperação da saúde.
2. Compete à gestão federal corrigir distorções nos programas existentes e induzir os municípios ao desenvolvimento das ações.
3. Os gestores na esfera estadual são os secretários estaduais de saúde, do meio ambiente ou o próprio governador, e a eles compete programar e financiar as ações de promoção, proteção e recuperação da saúde nos municípios.
4. Em nível federal, o gestor é o Ministério da Saúde, e sua missão é liderar o conjunto de ações de promoção, proteção e recuperação da saúde.

Assinale a alternativa correta.

- a) Somente a afirmativa 2 é verdadeira.
- ▶ b) Somente a afirmativa 4 é verdadeira.
- c) Somente as afirmativas 1, 2 e 3 são verdadeiras.
- d) Somente as afirmativas 2 e 4 são verdadeiras.
- e) Somente as afirmativas 1 e 3 são verdadeiras.

05 - Para implementar um Núcleo de Apoio à Saúde da Família (NASF), o município elabora um projeto, que deverá ser aprovado pelo Conselho Municipal de Saúde e pela Comissão Intergestores Bipartite (CIB) do respectivo estado. A respeito dos tipos de NASF que podem ser implantados, identifique como verdadeiras (V) ou falsas (F) as seguintes afirmativas:

- () NASF 1: deve ter, no mínimo, doze profissionais de diferentes áreas.
- () NASF 1: poderá atender de oito a vinte Equipes de Saúde da Família (ESF), exceto em municípios da região Norte do Brasil com até 100 mil habitantes, onde poderá estar vinculado a cinco ESF.
- () NASF 2: deve ter a partir de três profissionais de diferentes áreas, vinculando-se a, no mínimo, três ESF.
- () NASF 2: só poderá ser implementado um núcleo por município, sendo este com densidade populacional abaixo de 10 habitantes por quilômetro quadrado.

Assinale a alternativa que apresenta a sequência correta, de cima para baixo.

- a) F – V – F – V.
- b) V – F – F – V.
- ▶ c) F – V – V – V.
- d) F – V – F – F.
- e) V – F – V – F.

06 - A eutanásia pode ser justificada conforme avaliação da qualidade de vida do animal. Nesse sentido, assinale a alternativa correta.

- a) A eutanásia é baseada nos sentimentos do animal e no seu estado físico ao longo de um dia típico.
- b) Quando a qualidade de vida diminui por alguma razão, a escala da eutanásia aumenta em direção aos sentimentos desagradáveis, ou seja, essa escala se move do aceitável diretamente para o inaceitável.
- c) Deve-se avaliar se há pontos positivos que agradem a vida do animal antes de decidir pela eutanásia.
- ▶ d) Quando o animal é de uma espécie considerada capaz de experimentar diversão, a eutanásia deve ser considerada quando há uma elevada probabilidade de que a vida está perdendo ou perdeu o seu aspecto positivo.
- e) Considerando conhecimentos médicos e indisponibilidade de recursos, a eutanásia seria uma forma desumana para proteger o animal do sofrimento.

07 - Com relação à eutanásia em abrigos, identifique como verdadeiros (V) ou falsos (F) os seguintes critérios:

- () Ninhadas desabrigadas, animais de rua, ferozes, renegados, perdidos.
- () Animais criados ou treinados para agressão, que não podem ser reabilitados com segurança; animais de acumuladores que não são sociáveis com as pessoas e não podem sobreviver por conta própria.
- () Animais que são abandonados acidentalmente, intencionalmente, negligentemente, feridos ou debilitados tão severamente que o tratamento fica além dos recursos disponíveis.
- () Não se aplica a lojas de animais e programas de criação de animais de raça visando lucro mas que faliram.

Assinale a alternativa que apresenta a sequência correta, de cima para baixo.

- a) F – V – V – V.
- b) V – F – V – F.
- ▶ c) V – V – V – F.
- d) F – V – F – V.
- e) V – F – F – V.

08 - O programa nacional de residência multiprofissional em saúde e em área profissional da saúde possui como princípios e diretrizes:

1. a cooperação entre os ministérios da Saúde e da Educação, para favorecer a inserção de profissionais da saúde no sistema municipal de saúde.
2. a construção de um cenário de aprendizagem configurado na rede de atenção à saúde, tendo a Atenção Básica como espaço privilegiado.
3. a educação permanente como eixo transversal e transformador da realidade e a regulação da formação conforme a necessidade do SUS.
4. ser o elo entre a estratégia saúde da família e os núcleos de apoio à saúde da família.

Assinale a alternativa correta.

- a) Somente a afirmativa 1 é verdadeira.
- ▶ b) Somente as afirmativas 2 e 3 são verdadeiras.
- c) Somente as afirmativas 1 e 3 são verdadeiras.
- d) Somente a afirmativa 4 é verdadeira.
- e) As afirmativas 1, 2, 3 e 4 são verdadeiras.

09 - Sobre o SUS é correto afirmar:

- a) É um programa de promoção à saúde instituído por cada município.
- b) É um programa de assistência à saúde com participação prioritária dos governos estaduais.
- ▶ c) Possui no acolhimento uma política nacional de humanização.
- d) Tem como foco principal de ação a política assistencialista em saúde.
- e) É um exemplo de parceria público-privada regulamentada em lei.

10 - Queimaduras são as injúrias mais frequentes em répteis na casuística veterinária. Sobre as causas de queimaduras, assinale a alternativa correta.

- a) Animais de vida livre afetados por incêndios florestais.
- b) Por sofrerem queimaduras por temperaturas baixas.
- ▶ c) Por causas desconhecidas eles não apresentam o reflexo de afastamento ao calor excessivo.
- d) A queimadura compõe um dos repertórios comportamentais usuais dos répteis.
- e) Répteis não sentem dor.

ESPECÍFICA

11 - Entre as várias enfermidades pulmonares dos equinos estão as chamadas pneumonias verminóticas. Assinale a alternativa que apresenta as duas espécies que são conhecidas por provocar essa forma de pneumopatia.

- a) *Dictyocaulus viviparus* e *Ascaris equorum*.
- ▶ b) *Parascaris equorum* e *Dictyocaulus arnfieldi*.
- c) *Gongylonema pulcrum* e *Dictyocaulus viviparus*.
- d) *Dictyocaulus arnfieldi* e *Gasterophilus intestinalis*.
- e) *Dictyocaulus viviparus* e *Dictyocaulus arnfieldi*.

12 - As cólicas intestinais estão entre as mais frequentes afecções dos equinos, principalmente dos animais estabulados. A manifestação dolorosa ocorre em virtude de várias razões, sendo a mais frequente:

- a) a sobrecarga gástrica.
- b) a torção de intestino delgado.
- c) a torção de intestino grosso.
- ▶ d) a cólica espasmódica.
- e) os enterólitos.

13 - As aves apresentam um sistema respiratório anatômica e fisiologicamente muito diferente dos mamíferos. Assinale a alternativa que explica corretamente o mecanismo fisiológico que permite às aves maior adaptação a grandes altitudes do que os mamíferos.

- a) As aves possuem sacos aéreos que mantêm maior concentração de O₂ armazenado no corpo do animal.
- b) Durante a inspiração das aves, o ar é subdividido nos pulmões, sendo que uma quantidade de ar movimenta-se para os sacos aéreos craniais e o restante move-se para dentro dos sacos aéreos caudais.
- ▶ c) O sangue venoso misto passa através do revestimento parabronquial para o fluxo convectivo de gás através do lúmen do parabronquio, formando um sistema de trocas de contracorrente.
- d) As aves possuem menos quantidade de surfactante na mucosa dos pulmões em comparação aos mamíferos.
- e) As aves, diferentemente dos mamíferos, não possuem diafragma, e isso faz com que maior quantidade de ar entre no organismo para a troca gasosa.

14 - A respeito das micotoxicoses, considere as seguintes afirmativas:

1. A síndrome da má absorção é um sinal clínico comum nas micotoxicoses.
2. Um dos maiores efeitos das micotoxinas no organismo é sua interferência na atividade de enzimas antioxidantes.
3. Micotoxicoses em reprodutoras não afetam o desenvolvimento embrionário de aves, pois ele ocorre fora do organismo materno.
4. Micotoxinas como ocratoxinas diminuem os títulos vacinais contra doença de Newcastle e diminuem a mitose de células na bolsa cloacal de aves.
5. O tipo de micotoxina afeta a forma clínica da micotoxicose, mas não o tempo de exposição ao agente.

Assinale a alternativa correta.

- a) Somente a afirmativa 1 é verdadeira.
- b) Somente as afirmativas 1 e 5 são verdadeiras.
- ▶ c) Somente as afirmativas 1, 2 e 4 são verdadeiras.
- d) Somente as afirmativas 2, 3 e 4 são verdadeiras.
- e) Somente as afirmativas 3, 4 e 5 são verdadeiras.

15 - A respeito da influenza aviária, considere as seguintes afirmativas:

1. **Influenza aviária é uma enfermidade das aves causada por diferentes tipos de vírus da família Orthomyxoviridae, do gênero *Influenzavirus*. Segundo a OIE (Organização Mundial de Epizootias), os vírus de influenza aviária de notificação obrigatória são divididos em alta e baixa patogenicidade.**
2. **Aves silvestres são reservatórios naturais do vírus da influenza aviária, e somente deve ser notificado à OIE quando for encontrado vírus de alta patogenicidade nesses animais.**
3. **A principal forma de transmissão do vírus da influenza aviária ao homem é pelo consumo de carne de um animal infectado.**
4. **O diagnóstico da doença nas aves é comprovado por sinais clínicos que são patognomônicos da doença clássica.**
5. **Conjuntivite é um sinal clínico que pode ocorrer em aves com a doença de influenza, mas não é patognomônico e por isso não pode ser usado como diagnóstico.**

Assinale a alternativa correta.

- a) Somente as afirmativas 1 e 3 são verdadeiras.
- ▶ b) Somente as afirmativas 1 e 5 são verdadeiras.
- c) Somente as afirmativas 2, 4 e 5 são verdadeiras.
- d) Somente as afirmativas 2, 3, 4 e 5 são verdadeiras.
- e) As afirmativas 1, 2, 3, 4 e 5 são verdadeiras.

16 - Glaucoma é o termo dado ao grupo de doenças nas quais a pressão intraocular elevada conduz à lesão do nervo ótico e das células da retina. A manutenção da pressão intraocular depende de um balanço entre produção e drenagem do humor aquoso. Sobre o glaucoma, é correto afirmar:

- a) Grande parte dos casos de glaucoma resulta da produção excessiva de humor aquoso.
- ▶ b) O glaucoma secundário, além de outras causas, pode ser provocado por bloqueio do fluxo de humor aquoso em casos de sinéquias.
- c) O prognóstico para o olho acometido com glaucoma secundário é favorável.
- d) A enucleação do olho afetado não é uma opção de tratamento.
- e) Os gatos tendem a apresentar sinais de glaucoma muito mais graves e evidentes que os cães.

17 - Em relação ao tratamento de úlceras corneanas, é INCORRETO afirmar:

- a) O debridamento de qualquer epitélio solto é fundamental para atingir a cicatrização corneana.
- ▶ b) Deve-se prescrever anestésico tópico a cada 8 horas, para promover analgesia e, assim, conforto ao animal.
- c) Atropina tópica é prescrita para aliviar o espasmo do músculo ciliar associado à uveíte reflexa.
- d) Antibióticos tópicos são utilizados como profilaxia em úlceras superficiais.
- e) Em casos de úlceras profundas não responsivas após 48 horas de terapia médica intensiva ou se houver uma descemetocelose, o tratamento cirúrgico através de enxertos conjuntivais é a melhor escolha.

18 - Em relação aos sinais clínicos relacionados à atrofia progressiva de retina generalizada (gPRA) e à degeneração súbita adquirida da retina (SARD), assinale a alternativa correta.

- a) Na atrofia progressiva de retina generalizada em estágio inicial, o animal apresenta maior dificuldade de enxergar na claridade.
- b) Tanto na atrofia progressiva de retina generalizada quanto na degeneração súbita adquirida da retina, o animal tende a apresentar miose com a luz normal, uma vez que apresenta dor ocular.
- ▶ c) Na degeneração súbita adquirida da retina, os vasos sanguíneos, a própria retina e o nervo óptico estão fundoscopicamente normais se observados imediatamente após o início dos sinais clínicos.
- d) Não há tratamento para a degeneração súbita adquirida da retina, mas devem-se pesquisar evidências de hipoadrenocorticismos nos pacientes.
- e) Na degeneração súbita adquirida da retina, o animal apresenta maior dificuldade de enxergar no escuro, apresentando sinais evidentes de estar enxergando na claridade.

19 - Sobre as fraturas abertas, considere as seguintes afirmativas:

1. **São considerados fatores de risco para o processo de consolidação: espaço morto, déficit circulatório, presença de debris e contaminação.**
2. **O tempo de fratura, quando aberta, determina o método de correção a ser adotado.**
3. **Fraturas abertas podem ser classificadas em graus I, II ou III, sendo as de grau III as mais graves e com menos potencial de consolidação.**
4. **Fraturas abertas grau I podem ser tratadas como fraturas fechadas.**
5. **O risco de infecção óssea e de tecidos moles nas fraturas abertas está mais relacionado à estabilidade que o implante determina do que ao tipo de implante escolhido.**

Assinale a alternativa correta.

- a) Somente as afirmativas 1, 2 e 5 são verdadeiras.
- b) Somente as afirmativas 2, 3 e 4 são verdadeiras.
- c) Somente as afirmativas 2 e 5 são verdadeiras.
- d) Somente as afirmativas 1, 2, 3 e 4 são verdadeiras.
- ▶ e) Somente as afirmativas 1, 3, 4 e 5 são verdadeiras.

20 - Parafusos são implantes aplicados aos ossos que podem ter diferentes funções, como fixar dois fragmentos ósseos ou sustentar implantes para a estabilização das fraturas. Assinale a alternativa correta no que diz respeito ao uso de parafusos na fixação de dois fragmentos ósseos.

- a) Quando utilizados como parafusos posicionais, a perfuração da cortical cis deve ter o diâmetro do parafuso e a cortical trans o da alma do parafuso.
- b) Para exercerem função de compressão, a linha de perfuração deve ser paralela à linha da fratura entre os fragmentos.
- ▶ c) Quando utilizados para compressão de dois fragmentos, a perfuração da cortical cis deve ter o diâmetro do parafuso e a cortical trans o da alma do parafuso.
- d) Para exercerem função posicional, a perfuração da cortical cis deve ter o diâmetro da alma do parafuso e a cortical trans o diâmetro do parafuso.
- e) Para exercerem compressão de dois fragmentos, é essencial que a linha de fratura tenha pelo menos 2,5 vezes o diâmetro do osso de comprimento.

21 - Sobre a ruptura do ligamento cruzado em cães, identifique como verdadeiras (V) ou falsas (F) as seguintes afirmativas:

- () A ruptura do ligamento cruzado no cão ocorre essencialmente pela rotação medial do joelho com o membro em extensão.
- () Os meniscos são restritores secundários da articulação fêmur-tibial e têm a principal função de dissipar as forças aplicadas pelo côndilo femoral, além de aumentar a congruência articular das duas superfícies.
- () A liberação do menisco medial visa impedir que ele seja danificado caso persista algum deslocamento tibial cranial residual. Essa manobra preserva o menisco e sua função.
- () As técnicas de osteotomia para correção da insuficiência do ligamento cruzado cranial anulam o deslocamento tibial cranial, mas não bloqueiam o movimento de gaveta.
- () A técnica de TPLO (osteotomia para o nivelamento do platô tibial) consiste de uma osteotomia circular proximal da tibia seguida de rotação para nivelamento do platô tibial. A rotação excessiva do platô pode resultar em ruptura do ligamento cruzado caudal.

Assinale a alternativa que apresenta a sequência correta, de cima para baixo.

- a) V – V – V – F – V.
- c) F – F – F – V – F.
- c) V – F – V – F – V.
- d) F – V – F – V – F.
- ▶ e) F – V – F – V – V.

22 - Em se pensando na semiologia do aparelho digestório dos bovinos, qual das alternativas a seguir NÃO corresponde a fatos relacionados às suas afecções?

- a) A percussão abdominal esquerda ventral e dorsal pode apresentar, em sua maior parte, ruído submaciço, indicando conteúdo semissólido no rúmen. Pode ser um dos achados da estenose funcional anterior.
- b) Quando, por meio da percussão da região abdominal esquerda dorsal, se detecta um ruído hipersonoro, pode-se pensar em obstrução da cárdia.
- c) Durante a auscultação do rúmen, perceberam-se 11 contrações em três minutos. Esse fato pode ocorrer na indigestão vaginal.
- d) Feita a succussão e auscultação no flanco esquerdo, é notado um ruído de borbulhar que seria um indicador de acidose láctica ruminal.
- ▶ e) Durante a percussão com auscultação da região média esquerda, entre o 9° e o 11° espaços intercostais, notou-se um ruído submaciço característico de deslocamento de abomaso à esquerda.

23 - Com relação à intoxicação aguda ou crônica pelo *Pteridium aquilinum* (samambaia), assinale a alternativa INCORRETA.

- a) Pode causar carcinoma espinocelular na faringe da vaca.
- b) Na vaca, pode haver desenvolvimento de hemangioma na bexiga.
- c) O cavalo pode ter um distúrbio do sistema nervoso central.
- ▶ d) O boi pode ter polioencefalomalácia.
- e) A vaca pode apresentar diátese hemorrágica.

24 - Uma ovelha da raça merino apresenta apatia, mucosas aparentes amareladas e urina com aspecto normal. Criada em pasto de *Brachiaria decumbens*, recebe sal mineral para ovinos. Ao exame: T 39,3 °C, FC 60 bat/min, FR 32 mov/min, Fru 1/3 min. Apresenta cabeça bastante edemaciada, orelhas caídas e consistência pastosa quando palpada. Outros 42 animais apresentaram tais sinais com evolução para bolhas, ruptura das bolhas e formação de crostas e gangrena na região da cara. Também apresentaram inflamação na região de coroa do casco e vulva. Exames complementares: hematócrito 51%, AST 420 U/L, GGT 732 U/L. Assinale a alternativa relacionada com o diagnóstico.

- ▶ a) Fotossensibilização.
- b) Edema maligno.
- c) Dermatofitose.
- d) Cara inchada dos ovinos.
- e) Dermatofilose.

25 - Qual alternativa melhor reflete a terapia eficaz de um quadro clínico instalado de hipocalcemia da vaca leiteira?

- a) O tratamento consiste na administração de 500 mL de gluconato de cálcio por via intravenosa.
- ▶ b) A administração de 8 a 12 g de cálcio por via intravenosa é a terapia padrão.
- c) A terapia com 20 g de cálcio por via subcutânea é a mais eficaz.
- d) O uso de 20 g de gluconato de cálcio por via subcutânea é a recomendada.
- e) 12 g de gluconato de cálcio por via intravenosa resolve a maioria dos casos.

26 - Sobre o empiema de bolsa gutural em cavalos, é correto afirmar:

- a) Afeta somente animais jovens, com menos de um ano de vida.
- b) Os condroides se formam em todos os casos de empiema de bolsa gutural.
- c) Os sinais clínicos incluem descarga nasal unilateral, aumento de volume de linfonodos, aumento de volume e dor na região da parótida, dispneia, disfagia e tosse persistente.
- d) O tratamento é cirúrgico, sendo o acesso à bolsa gutural feito através de laringotomia.
- ▶ e) Dentre as causas, destacam-se adenite equina, ruptura de linfonodos retrofaríngeos dentro da bolsa gutural, infusão de substâncias irritantes, fratura do osso estilo-hióideo e perfuração da faringe por sonda nasogástrica.

27 - Sobre a enterolitíase em cavalos, considere as seguintes alternativas:

1. Os enterólitos geralmente se localizam no cólon dorsal direito, com sinais clínicos de desconforto abdominal moderado.
2. Quando os enterólitos migram para o cólon transverso ou cólon menor, o desconforto abdominal é maior, com distensão progressiva da cavidade abdominal.
3. Na palpação retal, na maioria das vezes é possível palpar o enterólito no cólon maior.
4. O tratamento é clínico, com o uso de laxantes e enemas, até a eliminação do enterólito por via retal.

Assinale a alternativa correta.

- ▶ a) Somente as afirmativas 1 e 2 são verdadeiras.
- b) Somente as afirmativas 2 e 3 são verdadeiras.
- c) Somente as afirmativas 3 e 4 são verdadeiras.
- d) Somente as afirmativas 1, 2 e 3 são verdadeiras.
- e) As afirmativas 1, 2, 3 e 4 são verdadeiras.

28 - Os distúrbios do equilíbrio eletrolítico e ácido-base são comuns no paciente crítico, motivo pelo qual a hemogasometria é um exame diagnóstico complementar indispensável nesses casos. Sobre o ânion gap (ou hiato aniônico), é correto afirmar:

- a) O valor normal é de 5 a 10 mEq/L em cães e 8 a 12 mEq/L em gatos.
- b) É um parâmetro muito importante nos casos de acidose respiratória primária.
- ▶ c) Ajuda a identificar se a acidose metabólica é por perda de HCO_3^- ou por adição de um ácido.
- d) Um valor diminuído indica que há mais cátions não mensurados do que ânions não mensurados.
- e) Geralmente, na acidose hiperclorêmica o valor desse parâmetro está aumentado.

29 - Considerando que a ressuscitação volêmica é essencial no tratamento dos pacientes que apresentam choque hipovolêmico, é correto afirmar que:

- a) diferentemente dos cristaloides, os coloides não têm efeitos deletérios na coagulação, mesmo quando usados em altos volumes.
- b) valores de lactato sérico elevados antes do início da fluidoterapia são altamente confiáveis para prognóstico desfavorável.
- c) a prioridade é a administração rápida de fluidos, ficando sempre em segundo plano a avaliação clínica e a obtenção dos valores do hematócrito e das proteínas plasmáticas.
- ▶ d) a solução salina hipertônica não deveria ser usada em pacientes desidratados e pode causar sobrecarga em pacientes com doença cardíaca, pulmonar ou ambas.
- e) as soluções hipotônicas são a melhor escolha, pois interferem minimamente nas concentrações plasmáticas dos eletrólitos e outros solutos.

30 - Um cão, SRD, com 06 meses de idade foi encaminhado para necropsia com histórico de morte súbita. Ao exame macroscópico, foi encontrado edema acentuado de vesícula biliar, congestão hepática acentuada e hemorragias (petéquias e equimoses) no tronco cerebral. Qual o diagnóstico nesse caso?

- ▶ a) Hepatite infecciosa canina.
- b) Cinomose.
- c) Intoxicação por dicumarínicos.
- d) Esporotricose.
- e) Leptospirose.

- 31 - Um bovino, macho, da raça holandesa, com 7 anos de idade, apresentava dificuldade para caminhar, taquipneia e tosse quando movimentado e evidência bilateral de veias jugulares. O exame de necropsia revelou ascite moderada, fígado com congestão, bordos aumentados de volume e aspecto de noz moscada na superfície e ao corte. Qual o diagnóstico macroscópico?
- ▶ a) Insuficiência cardíaca direita.
 - b) Nefrite intersticial crônica.
 - c) Pneumonia abscedativa.
 - d) Ostertagiose.
 - e) Intoxicação por *Pteridium aquilinum*.
- 32 - A criptococose é uma doença causada pelo fungo *Cryptococcus neoformans*. Qual é o seu mais importante reservatório natural?
- a) Pombos domésticos doentes.
 - b) Aterros sanitários.
 - c) Papagaios-verdadeiros saudáveis.
 - ▶ d) Fezes de pombos e solo contaminado por fezes de aves.
 - e) Fezes de morcegos.
- 33 - Dentre as doenças provocadas por fungos, destaca-se a aspergilose, por causar grande mortalidade em aves cativas. A contaminação ocorre por inalação de esporos provenientes de ração, cama, ninho ou dos ovos durante a incubação. Assinale a alternativa que relaciona os fatores predisponentes para a instalação dessa doença.
- a) Temperaturas baixas, alta umidade e excesso de proteína na alimentação.
 - b) Temperaturas baixas, baixa umidade e excesso de amido na alimentação.
 - c) Cruzamentos entre familiares e consanguinidade e descuidos vacinais.
 - d) Tratadores portadores e visitação de aves de vida livre.
 - ▶ e) Estresse, desnutrição, uso prolongado de antibióticos, superpopulação e falta de higiene.
- 34 - Assinale a alternativa que identifica corretamente a doença caracterizada como zoonose, infectocontagiosa, granulomatosa, predominantemente crônica, debilitante, causada por bactéria álcool-ácido resistente e que pode devastar populações de animais selvagens mantidos em cativeiro.
- a) Febre do Nilo.
 - b) Leptospirose.
 - c) Clamidiose.
 - ▶ d) Tuberculose.
 - e) Toxoplasmose.
- 35 - A Medicina da Conservação constitui uma nova ciência, voltada para enfrentar a ameaça crescente que agentes etiológicos dos mais diversos tipos infligem à riqueza biológica do planeta. O conceito clássico de Medicina da Conservação é composto pela chamada tríade de elementos componentes da saúde ecológica. Assinale a alternativa correta no que se refere a essa tríade.
- ▶ a) Saúde do ecossistema, saúde animal e saúde humana.
 - b) Conservar para perpetuar, conservar para a saúde e conservar para sobreviver.
 - c) Conservar, preservar e defender.
 - d) Saúde orgânica, saúde mental e saúde ambiental.
 - e) Saúde, bem-estar e higiene.
- 36 - A insuficiência renal é caracterizada por alterações na função renal. As alterações mais comuns observadas no perfil bioquímico sérico e na urinálise dos animais com insuficiência renal crônica são:
- a) azotemia, proteinúria, aumento da densidade urinária e hipofosfatemia.
 - b) aumento da ureia e diminuição da creatinina, isostenúria, hiperfosfatemia e proteinúria.
 - c) diminuição da ureia, aumento da creatinina, diminuição da densidade urinária e proteinúria.
 - ▶ d) azotemia, proteinúria, isostenúria e hiperfosfatemia.
 - e) diminuição da ureia e da creatinina, proteinúria, isostenúria e hiperfosfatemia.
- 37 - A bilirrubina não conjugada é o produto do metabolismo da hemoglobina. A conjugação ocorre no fígado e a bilirrubina conjugada é excretada com a bile no intestino delgado. Assinale a alternativa com as principais causas de aumento da bilirrubina no sangue (hiperbilirrubinemia).
- a) Doenças hemolíticas (principalmente hemólise intravascular), hemorragia gástrica e colestase hepática.
 - b) Aumento da captação da bilirrubina pelos hepatócitos, diminuição da massa funcional hepática e hemólise extravascular.
 - ▶ c) Hemólise (principalmente extravascular), diminuição da captação da bilirrubina pelos hepatócitos e colestase hepática.
 - d) Hemólise intravascular, aumento da captação da bilirrubina nos hepatócitos e aumento da excreção da bilirrubina conjugada.
 - e) Anemias hemorrágicas, colestase hepática, pancreatite e diminuição da massa funcional hepática.

38 - A anemia é classificada como não regenerativa quando não são observados eritrócitos imaturos na circulação (policromatófilos ou reticulócitos). A causa da anemia não regenerativa deve ser confirmada com exames laboratoriais adicionais. Em relação às anemias não regenerativas, é correto afirmar:

- ▶ a) Podem ser decorrentes de anormalidades extrínsecas à medula óssea. Medicamentos podem induzir anemia não regenerativa.
- b) Estão associadas à mielossupressão; é comum o leucograma inflamatório associado e são causadas por processos hemolíticos extravasculares e intravasculares.
- c) Podem ser causadas por inflamação. Agentes infecciosos causam hipoplasia eritrocitária; hemorragia interna causa anemia não regenerativa.
- d) Mielossupressão e hemoparasitas causam anemias não regenerativas. Leucograma inflamatório é observado.
- e) Destruição da célula-tronco na medula óssea causa anemia não regenerativa; são causadas por infecção viral, hemoparasitas e agentes hemolíticos

39 - A inflamação altera a resposta dos leucócitos, induzindo a sua liberação da medula óssea para o sangue e, consequentemente, migração para o local da inflamação. O hemograma é o exame laboratorial utilizado para verificar a presença de inflamação. Assinale a alternativa correta sobre a resposta dos leucócitos na inflamação.

- a) Na inflamação crônica não há neutrofilia. Neutrofilia e desvio à esquerda ocorrem na inflamação.
- ▶ b) Na inflamação observa-se neutrofilia, desvio à esquerda e linfopenia. Neutropenia pode ocorrer na inflamação.
- c) Na inflamação, observa-se neutrofilia, desvio à direita, linfopenia e corpúsculos de Howell-Jolly nos eritrócitos.
- d) Desvio à esquerda e linfocitose indicam inflamação, sem alteração do número de neutrófilos.
- e) A inflamação não deve ser considerada na presença de desvio à esquerda e neutrofilia. Ocorre monocitose e linfopenia.

40 - Gata da raça siamês, castrada, com 6 anos de idade, apresentando tumor com 3 cm de diâmetro localizado entre as escápulas. O proprietário relatou crescimento rápido (4 semanas), não foram observadas apatia, anorexia e mudança de comportamento da paciente. A paciente apresenta vacinação completa, sendo que o reforço da tríplice felina foi há 4 meses. A suspeita diagnóstica é de sarcoma de tecidos moles de alto grau.

A respeito desse caso clínico, identifique as afirmativas a seguir como verdadeiras (V) ou falsas (F):

- () A biópsia por agulha fina foi inconclusiva; logo, o melhor tratamento é a ressecção cirúrgica, devido à suspeita diagnóstica de sarcoma de tecidos moles de alto grau.
- () A cirurgia ampla é a mais indicada, sendo que, em sarcomas de aplicação, as margens laterais de 5 cm e dois planos profundos devem ser respeitados.
- () Como plano profundo, consideramos tecido adiposo, fáscia muscular, músculo, tendão e osso.
- () A criocirurgia é uma terapia citoredutora indicada como tratamento auxiliar ao procedimento cirúrgico nos casos de sarcomas de tecidos moles.

Assinale a alternativa que apresenta a sequência correta, de cima para baixo.

- a) F – V – V – F.
- b) V – F – V – F.
- c) F – F – V – V.
- d) V – F – F – V.
- ▶ e) F – V – F – F.

41 - Pastor-alemão, macho, castrado, com 7 anos de idade, apresentando secreção nasal sero-sanguinolenta em narina direita (unilateral) e epistaxe intermitente. O proprietário relatou que há 2 meses observou secreção nasal e espirros. Não foram observadas apatia, anorexia e mudança de comportamento do paciente. Ao exame físico não foram observados aumento em linfonodos regionais, dor à palpação e lesões intraorais. A respeito desse caso clínico, identifique como verdadeiras (V) ou falsas (F) as seguintes afirmativas:

- () Como diagnóstico diferencial, estão incluídos: neoplasia nasal, aspergilose, rinite bacteriana, alérgica ou fúngica, corpo estranho nasal e coagulopatia sistêmica.
- () O diagnóstico pode ser obtido através de exames de imagem associados a biópsia nasal, sendo importante realizar os exames de imagem antes da biópsia, devido ao sangramento e exsudação observada após esta.
- () A rinotomia via dorsal ou ventral é indicada para a obtenção de material para diagnóstico ou para exérese neoplásica, quando as técnicas de biópsia realizadas às cegas ou guiadas com endoscópio são inconclusivas.
- () A oclusão temporária da artéria carótida durante a rinotomia pode ser realizada em cães, mas é contraindicada em gatos, devido à hipoperfusão cerebral.

Assinale a alternativa que apresenta a sequência correta, de cima para baixo.

- a) F – V – F – F.
- b) V – F – V – V.
- c) F – V – V – F.
- d) V – F – F – V.
- ▶ e) V – V – V – V.

42 - A quimioterapia antineoplásica é indicada como tratamento adjuvante ou único na oncologia veterinária. Os principais objetivos são aumentar a sobrevida ou curar o paciente com câncer. A respeito do assunto, considere as seguintes afirmativas:

1. A doxorrubicina é classificada como um antibiótico antitumoral, sendo a inibição da síntese de DNA o seu principal mecanismo de ação. As reações alérgicas relacionadas com liberação de histamina podem ser observadas logo após a administração da droga. Efeitos gastrintestinais, como anorexia (24-48 horas), êmese (2-5 dias) e diarreia (3-7 dias) podem ser observados após a aplicação da droga. O nadir ocorre 7-10 dias pós-tratamento e a cardiotoxicidade é dose limitante.
2. A vimblastina e a vincristina são agentes alcaloides que apresentam como principal mecanismo de ação a interferência na formação de microtúbulos (fase de mitose). São quimioterápicos bem tolerados por cães e gatos, mas alguns pacientes apresentam neutropenia leve, anorexia e vômito.
3. A doxorrubicina é o principal quimioterápico usado no tratamento de mastocitoma, linfoma multicêntrico e osteossarcoma em cães.
4. Os pacientes com linfoma de alto grau são tratados com poliquimioterapia antineoplásica, incluindo vincristina, doxorrubicina, prednisolona e ciclofosfamida.

Assinale a alternativa correta.

- a) Somente as afirmativas 1 e 2 são verdadeiras.
- b) Somente as afirmativas 3 e 4 são verdadeiras.
- c) Somente as afirmativas 1, 2 e 3 são verdadeiras.
- ▶ d) Somente as afirmativas 1, 2 e 4 são verdadeiras.
- e) As afirmativas 1, 2, 3 e 4 são verdadeiras.

***43 - A cirurgia plástica e reconstrutiva em pequenos animais requer conhecimentos sobre fisiopatologia do sistema tegumentar e anexos, princípios de cicatrização e perfeita assepsia, para garantir o sucesso no tratamento. A respeito do assunto, considere as seguintes afirmativas:**

1. Os princípios de Halsted são importantes para o sucesso da cirurgia reconstrutiva e incluem: técnica asséptica e atraumática, hemostasia meticulosa, preservação do suprimento sanguíneo, redução de espaço morto, síntese por planos anatômicos e redução da tensão.
2. A cicatrização primária com atraso é indicada nos casos de ferida contaminada. Esse manejo permite o controle da infecção e o aparecimento de tecido de granulação.
3. Os retalhos cutâneos de padrão axial ou miocutâneos incorporam a artéria e veia cutânea direta. Entre os mais utilizados na medicina veterinária, incluem-se o epigástrico caudal superficial, o genicular lateral, o omocervical, o toracodorsal e o superficial temporal.
4. Os enxertos de pele são empregados com maior frequência em cães quando comparados aos retalhos cutâneos, devido à fisiologia da pele observada nessa espécie.

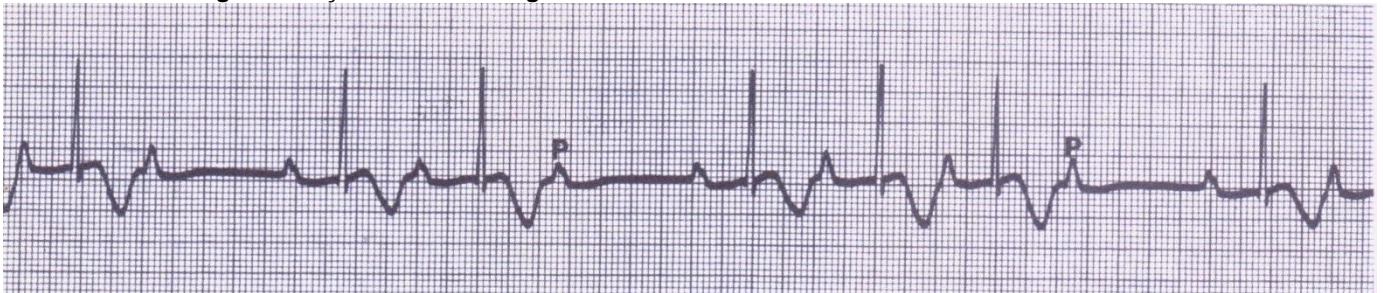
Assinale a alternativa correta.

- a) Somente as afirmativas 1 e 3 são verdadeiras.
- b) Somente as afirmativas 1 e 2 são verdadeiras.
- c) Somente as afirmativas 3 e 4 são verdadeiras.
- d) Somente as afirmativas 1, 2 e 4 são verdadeiras.
- e) As afirmativas 1, 2, 3 e 4 são verdadeiras.

44 - O tratamento de escolha para aspergilose nasal em cães é:

- ▶ a) clotrimazol instilado no interior de cada cavidade nasal, por 1 hora.
- b) cetoconazol por via oral, a cada 12 ou 24 horas.
- c) tiabendazol por via oral, a cada 12 horas.
- d) anfotericina B associada a flucitosina, por via subcutânea, semanalmente.
- e) gentamicina injetável, a cada 12 horas.

45 - Considere o seguinte traçado eletrocardiográfico:



Esse traçado representa:

- a) complexo atrial prematuro.
- b) complexo ventricular prematuro.
- c) bloqueio atrioventricular de terceiro grau.
- d) parada atrial (atrial standstill).
- ▶ e) bloqueio atrioventricular de segundo grau.

*** – Questão anulada, portanto todos os candidatos serão pontuados.**

46 - Cadela poodle, 10 anos de idade, apresentando poliúria, polidipsia e polifagia. Exame físico: abdome abaulado, rarefação pilosa no corpo, poupando cabeça e membros, presença de comedões. Exames laboratoriais (sangue): fosfatase alcalina aumentada (5x o normal), alanina aminotransferase aumentada (2x o normal), creatinina normal, hiperglicemia (4x o normal), leucograma de estresse. Urina: glicose (+++), ausência de cetonúria. Com base nessa avaliação, a principal suspeita é de hiperadrenocorticismo associado a diabetes mellitus. O teste de supressão com baixa dose de dexametasona será realizado na semana seguinte, e o resultado desse exame ficará pronto dentro de 5 dias após o teste. Em relação ao manejo de diabetes nesse paciente, assinale a alternativa correta.

- ▶ a) O tratamento deve iniciar com insulina NPH antes mesmo do teste de supressão de dexametasona.
- b) O paciente deve ser mantido com insulina regular cristalina até o resultado do teste de supressão de dexametasona.
- c) O paciente não deve receber insulina até o teste de supressão ser realizado, pois o tratamento do diabetes pode interferir no resultado.
- d) O paciente não precisa ser tratado, pois não apresenta cetoacidose e possivelmente o diabetes vai regredir quando iniciar o tratamento para hiperadrenocorticismo.
- e) O paciente deve iniciar o tratamento com insulina no mesmo dia que iniciar o tratamento para o hiperadrenocorticismo.

47 - O tratamento da urolitíase em cães pode incluir tratamento cirúrgico para retirada dos urólitos ou tratamento médico visando a dissolução dos urólitos. Identifique como verdadeiros (V) os urólitos em que a dissolução é possível e como falsos (F) os demais:

- () Estruvita.
- () Urato.
- () Cistina.
- () Oxalato de cálcio.

Assinale a alternativa que apresenta a sequência correta, de cima para baixo.

- a) V – F – F – V.
- b) F – V – F – F.
- c) F – V – F – V.
- ▶ d) V – V – V – F.
- e) V – F – V – F.

48 - O exame ultrassonográfico é uma técnica de imagem muito utilizada na medicina veterinária em diferentes espécies e com diferentes aplicabilidades. O conhecimento das bases físicas, artefatos e princípios de interpretação são necessários durante a realização do exame. Com base nesse conhecimento, assinale a alternativa correta.

- a) A frequência do transdutor está correlacionada à sua capacidade de penetração e resolução da imagem. Quanto maior a frequência do transdutor, maior a sua capacidade de penetração e pior a resolução da sua imagem.
- b) O artefato de reforço posterior ocorre devido ao anteparo provocado por uma estrutura calcificada, hiperecoica, impossibilitando a formação da imagem em campos mais profundos.
- c) Os cristais giromagnéticos correlacionam-se ao princípio de formação da imagem ultrassonográfica. Inseridos no transdutor, eles geram a produção e captação da onda sonora.
- d) A análise das alças do intestino delgado de cães e gatos pelo exame ultrassonográfico é impossibilitada pelo artefato de sombreamento acústico posterior constante que ocorre durante a avaliação abdominal.
- ▶ e) O conteúdo intraluminal da bexiga urinária não produz impedância acústica, o que gera uma imagem “preta”, denominada anecoica.

49 - A interpretação do exame radiográfico torácico se dá pela visualização dos achados radiográficos anormais. Após a sua interpretação, correlacionam-se esses achados com as doenças prováveis, num processo denominado de diagnósticos diferenciais. Numere a coluna da direita, correlacionando os achados radiográficos com os respectivos principais diagnósticos diferenciais.

- | | |
|--|--|
| 1. Opacificação alveolar em lobos caudais dorsais. | () Edema pulmonar cardiogênico em gato e cardiomegalia. |
| 2. Opacificação mista, predominantemente alveolar, multifocal. | () Edema pulmonar cardiogênico em cão e cardiomegalia. |
| 3. Opacificação mista, predominantemente nodular estrutural, multifocal. | () Pneumomediastino. |
| 4. Elevação dorsal da porção cranioventral da silhueta cardíaca. | () Metástase pulmonar em gato e cardiomegalia. |
| 5. Visualização da parede externa da traqueia e esôfago, identificação da veia cava cranial e veia ázigos. | () Pneumotórax. |

Assinale alternativa que apresenta a numeração correta da coluna da direita, de cima para baixo.

- a) 1 – 2 – 4 – 3 – 5.
- b) 1 – 3 – 5 – 2 – 4.
- c) 2 – 3 – 5 – 4 – 1.
- ▶ d) 2 – 1 – 5 – 3 – 4.
- e) 2 – 4 – 5 – 3 – 1.

50 - O exame radiográfico é a técnica de triagem na análise do esqueleto apendicular de cães e gatos. A respeito do assunto, identifique como verdadeiras (V) ou falsas (F) as seguintes afirmativas:

- () Na fragmentação do processo coronoide da ulna, a projeção lateral flexionada demonstra como sinal indireto positivo da doença a reação periosteal na margem proximal do processo ancôneo. Quando não se identifica esse sinal radiográfico, a tomografia computadorizada deve ser indicada, por ser um exame mais sensível na pesquisa da enfermidade.
- () A incongruência articular coxofemoral associada a áreas líticas (de osteonocrose) na cabeça femoral é sinal radiográfico da displasia coxofemoral em cães de grande porte.
- () A não união atrófica correlaciona-se a uma complicação da cicatrização de fratura, sendo caracterizada por formação de calo ósseo abundante resultado da excessiva movimentação no foco da fratura.
- () Lesões líticas (radioluscentes), mal definidas ao redor dos parafusos ou outros aparelhos internos de fixação óssea, associadas a reação periosteal extensa, ativa, irregular e de aspecto colunar são sinais radiográficos de osteomielite aguda.

Assinale a alternativa que apresenta a sequência correta, de cima para baixo.

- a) V – F – F – F.
- b) F – F – V – V.
- c) V – V – F – F.
- d) V – F – V – F.
- e) F – V – F – V.