



PROCESSO SELETIVO - UFPR LITORAL 2009

31/05/2009

Requisito: Ensino Médio

- 1 A jovem de 23 anos que foi baleada e violentada no morro do Boi, em Matinhos (litoral do Paraná), está paraplégica, de acordo
- 2 com os médicos da UTI (Unidade de Terapia Intensiva) do hospital Vita, em Curitiba, onde ela permanece internada. Na ocasião
- 3 do crime, seu namorado foi morto ao tentar impedir o ataque.
- 4 De acordo com os médicos, o estado de paraplegia não é definitivo, mas ainda não há como saber em quanto tempo ela voltará a
- 5 andar. A jovem não sente e não consegue fazer movimentos com as pernas.
- 6 O estado de saúde da garota ainda é grave, por isso ela permanece na UTI, porém, já respira sem a ajuda de aparelhos e já pode
- 7 falar. Ela deve permanecer na unidade enquanto tiver dificuldades para respirar. Um dos tiros atingiu seu pulmão. O outro, afetou a
- 8 coluna cervical da jovem.
- 9 A jovem só poderá ser ouvida pela Polícia Civil quando receber liberação da equipe de psicólogos do hospital. Seu depoimento
- 10 deve ajudar a polícia a elaborar um retrato-falado do criminoso.

Investigações

- 11 Imagens captadas por duas câmeras de segurança de ao menos dois prédios localizados próximo ao Morro do Boi estão sendo
- 12 analisadas pela polícia para tentar visualizar algum suspeito de passar pela área nos dias que antecederam e também no dia dos
- 13 crimes.
- 14 Um cão farejador também foi levado até o local para tentar identificar algum vestígio do criminoso, porém, nada de diferente do
- 15 que a perícia encontrou foi localizado.
- 16 Uma camiseta também foi encontrada na terça-feira (3) que pode ter sido usada pelo criminoso. A camiseta bate com a descrição
- 17 da usada pelo criminoso, feita pela garota ao ser socorrida no domingo. A peça está sendo analisada.
- 18 Mesmo com diversas frentes de investigação a polícia ainda não tem pistas de quem atacou o casal na trilha do Morro do Boi.
(Folha online, 06 fev. 2009.)

01 - De acordo com a primeira parte do texto, é INCORRETO afirmar:

- a) A jovem atacada no morro do Boi, segundo os médicos, poderá voltar a andar, já que sua paraplegia é temporária.
- b) Como um dos tiros atingiu o pulmão da jovem, ela ficará na UTI até não ter mais problemas para respirar.
- c) A jovem só poderá ser ouvida pela Polícia Civil quando a equipe de psicólogos do hospital a liberar para prestar depoimento.
- *d) Em razão do estado físico da jovem, os médicos deverão estar presentes durante o seu depoimento.
- e) A recuperação da vítima permitirá que a polícia a ouça para, assim, fazer o retrato-falado do autor do crime.

02 - Sobre a segunda parte do texto, é correto afirmar:

- a) Um cão farejador conseguiu identificar vestígios do criminoso, o que colaborou com o trabalho da perícia.
- *b) Uma camiseta encontrada na terça-feira, que teria sido usada pelo suposto criminoso, corresponde à descrição feita pela vítima.
- c) As diferentes frentes de investigação ajudaram a polícia a conseguir pistas de quem atacou o casal no Morro do Boi.
- d) Imagens captadas por duas câmeras de segurança de prédios localizados próximo ao Morro do Boi ajudaram a polícia a identificar o criminoso.
- e) Um suspeito que passava pela área dias antes do crime foi reconhecido pela vítima.

03 - Segundo o texto, é correto afirmar:

- a) A moça foi atingida por um único tiro que afetou o movimento de suas pernas.
- b) A moça foi atingida por um único tiro que afetou o seu pulmão e a sua coluna cervical.
- c) Dois tiros atingiram a moça. Ambos os tiros afetaram sua coluna cervical.
- *d) Dois tiros atingiram a moça. Um deles afetou sua coluna cervical e o outro, seu pulmão.
- e) Dois tiros atingiram a moça. Um afetou seu pulmão esquerdo e o outro, seu pulmão direito.

04 - O uso dos parênteses, na linha 2, indica:

- a) uma contradição ao que foi dito antes no texto.
- b) uma negação ao que foi dito antes no texto.
- *c) uma explicação ao que foi dito antes no texto.
- d) uma interrogação ao que foi dito antes no texto.
- e) uma supressão ao que foi dito antes no texto.

05 - Nas linhas 2 e 3 do texto, aparece a expressão “na ocasião do crime...”, caso substituíssemos essa expressão por uma das alternativas abaixo, qual delas NÃO afetaria o sentido do texto?

- *a) No momento do crime
- b) Logo depois do crime
- c) Anteriormente ao crime
- d) No dia que se seguiu ao crime
- e) Nas proximidades do local do crime

06 - A expressão “a jovem”, usada no texto, se repete quatro vezes. Considere as expressões abaixo:

1. A vítima
2. A procurada
3. A suspeita
4. A moça

Qual (quais) expressão(ões) pode(m) ser usada(s) para substituir o termo “a jovem” sem prejuízo de sentido para o texto?

- a) 3 somente.
- b) 1 e 3 somente.
- *c) 1 e 4 somente.
- d) 2, 3 e 4 somente.
- e) 4 somente.

O texto a seguir é referência para as questões 07 e 08.

1 Mais de 5 milhões de jovens se preparam neste ano para o vestibular, etapa crucial na vida de um estudante brasileiro. Em 2010,
2 cerca de 1,5 milhão conseguirão ingressar numa universidade – mais gente do que nunca. A novidade é que parte desse grupo
3 não fará o tradicional vestibular, mas será avaliada por meio de outro sistema, anunciado pelo Ministério da Educação (MEC) na
4 semana passada. Trata-se da maior mudança já feita no concurso desde 1911, quando ele surgiu no Brasil. Uma verdadeira
5 revolução. Diga-se desde logo: se as intenções forem cumpridas, o novo sistema não prejudicará o mérito. Os melhores alunos
6 continuarão a ser os escolhidos. Mas passarão por um teste mais enxuto e menos voltado para a memorização. Esse exame tem
7 parentesco com o atual Enem, aplicado há uma década pelo MEC a quem conclui o ensino médio – e por isso já é chamado de
8 "novo Enem". Outra mudança radical é que a prova será unificada. Isso significa que, com uma única nota, os alunos poderão
9 tentar o ingresso em mais de uma faculdade. Cabe a cada universidade, seja ela pública ou particular, decidir se vai adotar o
10 modelo ou manter o vestibular. Mas a tendência é de mudança.

(Revista Veja, 15 abr. 2009.)

07 - Sobre o texto, é correto afirmar:

- a) A maioria dos jovens que se prepara para o vestibular ingressará na universidade por meio de uma escolha feita pelo próprio Ministério da Educação.
- b) Até 2010, o novo sistema anunciado pelo Ministério da Educação (MEC) substituirá o vestibular tradicional em todas as instituições públicas de ensino no Brasil.
- c) Somente as universidades públicas poderão decidir se adotarão ou não o novo modelo ou se manterão o vestibular tradicional.
- d) As mudanças previstas pelo MEC, na forma de ingresso nas universidades, contribuirão para reduzir o índice de estudantes matriculados em cursos superiores no país.
- *e) O novo exame que substituirá o tradicional vestibular será unificado, o que possibilitará aos alunos tentar o ingresso em mais de uma universidade.

08 - “Em 2010, cerca de 1,5 milhão conseguirão ingressar numa universidade – mais gente do que nunca.”

Sobre o uso do travessão nesse trecho, considere as seguintes afirmativas:

1. O travessão introduz um questionamento em relação ao que foi dito anteriormente.
2. O travessão pode ser substituído pela expressão “ou seja” guardando, assim, seu sentido original.
3. O travessão indica uma explicação e/ou comentário do autor em relação ao trecho anterior da frase.
4. Como o travessão assinala uma oposição entre os termos que une, em seu lugar podemos colocar a expressão “porém”, que o sentido da frase ficará inalterado.

Estão corretas as afirmativas:

- a) 1 e 3 apenas.
- b) 1 e 4 apenas.
- c) 2 e 4 apenas.
- *d) 2 e 3 apenas.
- e) 1, 2 e 3 apenas.

09 - Observe as tiras 1 e 2 abaixo:

Tira 1



(Glauco. Jornal Folha de São Paulo, 10 abr. 2009.)

Tira 2



(Benett. Jornal Gazeta do Povo, 17 abr. 2009.)

Sobre as tiras acima, considere as seguintes afirmativas:

1. A expressão “de onde”, no primeiro diálogo da tira 1, estabelece uma relação espacial entre os termos que liga.
2. Para que o efeito de humor da tira 1 seja garantido, o leitor precisa estabelecer uma relação intertextual, recuperando, a partir de seu conhecimento de mundo, o tradicional personagem do Coelho da Páscoa.
3. As aspas usadas no primeiro quadrinho da tira 2 indicam que o texto está no sentido figurado.
4. O termo “mas”, que aparece no segundo quadrinho da tira 2, marca uma ideia de explicação entre o que foi dito antes e o que foi dito depois.
5. As reticências que aparecem na tira 2 servem para indicar a ideia de que há um prosseguimento do texto no quadrinho seguinte.
6. Para entender a tira 2 é preciso acionar conhecimentos de mundo já cristalizados no senso-comum que apregoam a máxima de que, nas situações complicadas e/ou absurdas, “só Freud explica”.

Assinale a alternativa correta.

- a) Somente as afirmativas 1, 2, 5 e 6 são verdadeiras.
- b) Somente as afirmativas 1, 4 e 5 são verdadeiras.
- c) Somente as afirmativas 2 e 5 são verdadeiras.
- d) Somente as afirmativas 2, 3, 4 e 6 são verdadeiras.
- e) Somente as afirmativas 1 e 4 são verdadeiras.

10 - Observe o título de um texto que foi publicado no site *parana-online*: “*Chuvas fortes prejudicam qualidade da água no litoral*”.

Considere as seguintes afirmativas:

1. Fortes chuvas prejudicam qualidade da água no litoral.
2. Qualidade da água no litoral é prejudicada por fortes chuvas.
3. Qualidade da água prejudica chuvas fortes no litoral.
4. Chuvas fortes são prejudicadas pela qualidade da água no litoral.

Assinale a alternativa que reescreve o título acima sem prejuízo de sentido da frase.

- a) 1 apenas.
- *b) 1 e 2 apenas.
- c) 1, 3 e 4 apenas.
- d) 3 apenas.
- e) 1, 2, 3 e 4.

O texto abaixo é referência para as questões 11 e 12.

- 1 Um aluno do curso de Ciências Sociais da Universidade Federal do Paraná (UFPR) foi brutalmente espancado no último dia 23,
- 2 por volta das 18 horas, na região do Alto da XV. O estudante foi agredido com socos, pontapés e pedradas por um grupo de
- 3 aproximadamente dez homens de cabelos raspados, vestindo suspensórios e calçando botas – o que indicaria serem skinheads
- 4 de orientação neonazista. Com duas fraturas no maxilar, o rapaz – que prestou queixa à polícia e fez exame de corpo de delito no
- 5 Instituto Médico-Legal (IML) – terá que passar por uma cirurgia facial.
- 6 O caso chocou os estudantes de Ciências Sociais, que estão mobilizando alunos de outros cursos, bem como entidades sociais,
- 7 para um protesto semana que vem contra a homofobia. Na semana passada, a Universidade Federal de Minas Gerais (UFMG)
- 8 puniu um aluno do curso de Engenharia que agrediu física e verbalmente um estudante de Artes Visuais por suposta motivação
- 9 homofóbica. O agressor, cujo nome não foi divulgado, foi expulso do alojamento estudantil.

(Gazeta do Povo, 31 de março de 2009.)

11 - De acordo com o texto, é **INCORRETO** afirmar:

- a) Tudo indica que, conforme características dos agressores (corte de cabelo, roupas, acessórios), o ataque ao estudante de Ciências Sociais da UFPR teve motivação neonazista.
- b) Organizações sociais e alunos de outros cursos da UFPR foram estimulados pelos estudantes de Ciências Sociais a se mobilizarem num protesto contra a homofobia, em função do ataque sofrido por um aluno no último dia 23 de março.
- c) Mesmo tendo que passar por uma cirurgia facial por conta das fraturas na face, o rapaz conseguiu prestar queixa à polícia.
- *d) Apesar de chocante, o caso despertou pouco interesse por parte da comunidade acadêmica e da sociedade em geral.
- e) Tanto o aluno da UFPR como o aluno da UFMG são vítimas de criminosos movidos pelo mesmo preconceito: a homofobia.

12 - Considere as afirmativas abaixo:

1. O trecho “o estudante foi agredido...” (linha 2) faz referência a um aluno do curso de Ciências Sociais da Universidade Federal do Paraná (linha 1).
2. A expressão “o rapaz” (linha 4) se refere a um aluno do curso de Ciências Sociais da Universidade Federal do Paraná (linha 1).
3. A palavra “que” (linha 4) refere-se a um aluno do curso de Ciências Sociais da Universidade Federal do Paraná (linha 1).
4. A palavra “que” (linha 8) refere-se a um aluno do curso de Engenharia (linha 8).
5. A expressão “o agressor” (linha 9) refere-se a um estudante de Artes Visuais (linha 8).

Assinale a alternativa correta.

- *a) Somente as afirmativas 1, 2, 3 e 4 são verdadeiras.
- b) Somente a afirmativa 3 é verdadeira.
- c) Somente as afirmativas 1, 3 e 5 são verdadeiras.
- d) Somente as afirmativas 2, 4 e 5 são verdadeiras.
- e) Somente as afirmativas 2 e 3 são verdadeiras.

13 - Em relação à peça *O santo e a porca*, de Ariano Suassuna, considere as afirmativas abaixo:

1. Em *O santo e a porca*, os ardis da serviçal Caroba conduzem ao desfecho dessa tragédia, ou seja, a cena de reconhecimento em que Euricão, o senhor patriarcal, finalmente percebe que sua porca não continha tesouro algum.
2. Em peças do tipo “comédia dos erros” os personagens não percebem que estão incorrendo em engano ao longo do enredo, salvo um deles, que tem consciência dos enganos dos outros e por isso consegue reger parte dos acontecimentos e planejar o desfecho final. Em *O santo e a porca* esse papel é reservado a Caroba.
3. O drama do amor não correspondido, entre dois personagens secundários da peça *O santo e a porca* (Benona e Eudoro Vicente), soma-se ao drama final de Euricão, que se vê sem tesouro algum, e dessa forma se estabelece o tom dramático dessa peça.
4. Disfarces e esconderijos são recursos comuns em comédias teatrais. Em *O santo e a porca*, o enredo depende disso para se desenvolver, como no caso dos noivos Dodó e Margarida, em que ele se disfarça com barba e corcunda postiça para se esconder do pai.
5. Personagens planos povoam a peça *O santo e a porca*. Trata-se de figuras tradicionais, como o senhor avaro, o galanteador, a serviçal esperta e a donzela casadoira, características da cultura popular.

Assinale a alternativa correta.

- a) Somente as afirmativas 1, 2 e 3 são verdadeiras.
- b) Somente as afirmativas 1 e 3 são verdadeiras.
- *c) Somente as afirmativas 2, 4 e 5 são verdadeiras.
- d) Somente as afirmativas 3, 4 e 5 são verdadeiras.
- e) As afirmativas 1, 2, 3, 4 e 5 são verdadeiras.

O poema “O rio”, de Manuel Bandeira é referência para as questões 14 e 15.

O RIO

Ser como o rio que deflui
Silencioso dentro da noite.
Não temer as trevas da noite.
Se há estrelas no céu, refleti-las.

E se os céus se pejam de nuvens,
Como o rio as nuvens são água,
Refleti-las também sem mágoa
Nas profundidades tranqüilas.

BANDEIRA, Manuel. *Meus poemas preferidos*.

14 - Sobre o poema, considere as seguintes afirmativas:

1. Tem ao todo duas estrofes e oito versos.
2. Há rima entre o segundo e o terceiro versos de cada estrofe.
3. Com o primeiro verso, o poema estabelece comparação entre o rio e a condição humana.
4. Na segunda estrofe, o poema trata de lamentar a presença das nuvens, incompatíveis com a natureza do rio.
5. “Estrelas do céu” e “nuvens” são elementos diversos que o rio reflete; por comparação, equivalem a situações diversas vividas pelo ser humano.

Assinale a alternativa correta.

- a) Somente as afirmativas 1, 2 e 3 são verdadeiras.
- b) Somente as afirmativas 1, 3 e 4 são verdadeiras.
- c) Somente as afirmativas 1, 4 e 5 são verdadeiras.
- *d) Somente as afirmativas 1, 2, 3 e 5 são verdadeiras.
- e) Somente as afirmativas 2, 3, 4 e 5 são verdadeiras.

15 - Sobre o poema de Manuel Bandeira, assinale a alternativa correta.

- a) Não se trata-se de um romance, mas de um conto, por ser breve.
- b) É característico do Romantismo brasileiro, dado que seus versos exploram a paisagem natural.
- c) É uma narrativa curta em prosa, com forte apelo a imagens naturais e grande poder de síntese.
- *d) Privilegia a subjetividade, ao utilizar imagens da natureza para exprimir-se sobre uma atitude diante da vida.
- e) Tem apelo nacionalista, por exaltar a exuberância da natureza brasileira.

16 - Considere o seguinte trecho do livro *Como e porque sou romancista*, de José de Alencar:

Disse alguém, e repete-se por aí de outiva, que *O Guarani* é um romance ao gosto de Cooper. Se assim fosse, haveria coincidência, e nunca imitação; mas não é. Meus escritos se parecem tanto com os do ilustre romancista americano, como as várzeas do Ceará com as margens do Delaware.

A impressão profunda que em mim deixou Cooper foi, já lhe disse, como poeta do mar. D'Os *Contrabandistas*, sim, poder-se-ia dizer, apesar da originalidade da concepção, que foram inspirados pela leitura do *Piloto*, do *Corsário Vermelho*, do *Varredor do Mar* etc. Quanto à poesia americana, o modelo para mim ainda hoje é Chateaubriand; mas o mestre que eu tive foi esta esplêndida natureza que me envolve, e particularmente a magnificência dos desertos que eu perlustrei ao entrar na adolescência, e foram o pórtico majestoso por onde minha alma penetrou no passado de sua pátria.

Daí, desse livro secular e imenso, é que eu tirei as páginas d'*O Guarani*, as de *Iracema*, e outras muitas que uma vida não bastaria a escrever. Daí e não das obras de Chateaubriand, e menos das de Cooper, que não eram senão a cópia do original sublime, que eu havia lido com o coração.

Assinale a alternativa correta.

- a) José de Alencar nega que o escritor norte-americano Cooper tenha tido qualquer tipo de influência literária em sua obra.
- b) Alencar considera Cooper um autor de memoráveis narrativas marinhas e Chateaubriand um modelo de narrador para a natureza americana.
- c) Para José de Alencar, Chateaubriand e Cooper conseguiram expressar a verdadeira força da natureza americana baseados na cópia.
- d) Dentro do espírito romântico de sua época, Alencar afirma que, no seu caso pelo menos, o esforço individual e a juventude se aliam à natureza para sua criação artística.
- *e) Alencar afirma que sua principal influência para a composição de *O Guarani*, bem como de outras obras suas, foi a natureza brasileira.

17 - Considere o trecho abaixo, do romance *São Bernardo*, de Graciliano Ramos.

Conheci que Madalena era boa em demasia, mas não conheci tudo de uma vez. Ela se revelou pouco a pouco, e nunca se revelou inteiramente. A culpa foi minha, ou antes, a culpa foi desta vida agreste.

E, falando assim, compreendo que perco o tempo. Com efeito, se me escapa o retrato moral de minha mulher, para que serve esta narrativa? Para nada, mas sou forçado a escrever.

Assinale a alternativa correta.

- a) O personagem-narrador faz um balanço sobre seu relacionamento com Madalena e conclui que jamais conseguiu entendê-la.
- b) O personagem-narrador crê que a sua incapacidade de entender a esposa era resultado da vida de trabalho duro que teve, no agreste.
- *c) Incapaz de retratar por inteiro a sua esposa, o narrador-personagem passa a se questionar sobre a validade do próprio ato de contar a sua história.
- d) Para o narrador-personagem, Madalena evitou revelar-se porque sua bondade, ou desprendimento, não combinava com qualquer tipo de exibicionismo.
- e) A sensação de perda de tempo, afirmada pelo personagem-narrador, está relacionada ao seu espírito racional ou, como ele mesmo diz, agreste.

18 - Em relação ao romance *Dom Casmurro*, de Machado de Assis, considere as afirmativas abaixo:

1. Trata-se de uma pseudo-autobiografia, ou seja, um personagem de ficção apresenta a sua própria biografia.
2. É um romance epistolar, ou seja, dentro dos preceitos realistas esse romance se estrutura em cartas que estabelecem maior veracidade às narrações do personagem principal.
3. Esse romance utiliza em seu enredo uma temática muito comum: o triângulo amoroso.
4. Nesse romance, Machado de Assis elabora ao mesmo tempo um perfil feminino e um estudo sobre a psicologia adolescente.
5. O tema da loucura se enlaça, nesse romance, ao da chantagem do adultério.

Assinale a alternativa correta.

- *a) Somente as afirmativas 1, 2 e 4 são verdadeiras.
- b) Somente as afirmativas 2, 3 e 4 são verdadeiras.
- c) Somente as afirmativas 3 e 5 são verdadeiras.
- d) Somente as afirmativas 1, 4 e 5 são verdadeiras.
- e) Somente as afirmativas 2, 3 e 5 são verdadeiras.

19 - Johann Carl Friedrich Gauss (1777-1855) foi um matemático que aos setes anos de idade deduziu sozinho a soma dos termos da seqüência dos números naturais de 1 a 100. Em linguagem moderna a soma dos 100 primeiros termos é dada por $(1+100) \times 100/2 = 5050$; onde 1 é o primeiro termo e 100 é o centésimo termo da seqüência 1, 2, 3, ..., 98, 99, 100. Com base nessa ideia, observe a soma das seqüências a seguir:

$$\begin{aligned} 1 &= 1 \\ 1 + 3 &= 4 \\ 1 + 3 + 5 &= 9 \\ 1 + 3 + 5 + 7 &= 16 \\ 1 + 3 + 5 + 7 + 9 &= 25 \\ 1 + 3 + 5 + 7 + 9 + 11 &= 36 \\ \dots & \\ 1 + 3 + 5 + 7 + 9 + 11 + \dots + (2N - 1) &= 2500. \end{aligned}$$

Assinale a alternativa que indica o valor correto para N da última seqüência acima.

- a) 1125.
- b) 101.
- c) 25.
- *d) 50.
- e) 23.

20 - Sejam as soluções da equação $y^y = x^x$, tal que $\frac{x}{y} = \frac{1}{k}$, onde k está contido no conjunto dos números reais do intervalo]0,1[. Se $k = 0,01$, assinale a alternativa correta.

- a) $(\sqrt[0,9]{0,1})^{0,9\sqrt{0,1}} = (\sqrt[0,9]{(0,1)^{10}})^{(\sqrt[0,9]{(0,1)^{10}})}$.
- b) $(\sqrt[9]{0,01})^{\sqrt[9]{0,01}} = (\sqrt[9]{(0,01)^{10}})^{(\sqrt[9]{(0,01)^{10}})}$.
- c) $(\sqrt[99]{0,1})^{99\sqrt{0,1}} = (\sqrt[99]{(0,1)^{10}})^{(\sqrt[99]{(0,1)^{10}})}$.
- *d) $(\sqrt[99]{0,01})^{99\sqrt{0,01}} = (\sqrt[99]{(0,01)^{100}})^{(\sqrt[99]{(0,01)^{100}})}$.
- e) $(\sqrt[999]{0,01})^{999\sqrt{0,01}} = (\sqrt[999]{(0,01)^{100}})^{(\sqrt[999]{(0,01)^{100}})}$.

21 - Dois estudantes adolescentes da UFPR litoral se encontram e um deles desafia o outro com a seguinte charada: "Tenho dois irmãos, sendo que o produto das nossas idades é 45. O mais novo dos meus irmãos difere do outro em seis meses e eu sou o mais velho".

Assinale a alternativa que apresenta a idade de cada um deles.

- a) 1 ano e 4 meses; 2 anos; 16 anos.
- *b) 1 ano e 6 meses; 2 anos; 15 anos.
- c) 1 ano; 2 anos e 8 meses; 16 anos.
- d) 1 ano; 1 ano e 6 meses; 30 anos.
- e) 3 anos; 3 anos e 6 meses; 4 anos e 3 meses.

22 - Se hoje é domingo, qual será o dia da semana daqui a 100 dias?

- a) sábado.
- *b) terça-feira.
- c) domingo.
- d) segunda-feira.
- e) sexta-feira.

* Questão com resposta alterada de D para B.

23 - Com base nos conhecimentos de geometria analítica, considere as seguintes afirmativas:

1. Os pontos de coordenadas cartesianas A(0,2), B(2,3) e C(4,4) não são colineares.
2. A equação da reta que passa pelos pontos de coordenadas cartesianas D(1,-2) e E(2,2) é $y + 6 = 4x$.
3. Um dos pontos de intersecção da circunferência $(x - 3)^2 + y^2 = 2$ com a circunferência $(x - 1)^2 + (y + 1)^2 = 5$, tem coordenadas cartesianas (2, 1).
4. A equação da reta que é paralela à reta $x - 3y = -14$ e que tangencia a circunferência $(x - 2)^2 + (y + 1)^2 = 10$ é $x = 3y - 5$.

Assinale a alternativa correta.

- a) Somente a afirmativa 3 é verdadeira.
- b) Somente as afirmativas 1 e 4 são verdadeiras.
- c) Somente as afirmativas 1, 2 e 3 são verdadeiras.
- *d) Somente as afirmativas 2, 3 e 4 são verdadeiras.
- e) Somente as afirmativas 2 e 3 são verdadeiras.

24 - Numere a coluna da direita com base na informação da coluna da esquerda.

- | | |
|--|--|
| 1. A raiz inteira da equação $x^3 - 9x^2 + 22x - 24 = 0$. | () $x = \log_8 12$. |
| 2. $2^{3x-2} = 3^{2x+1}$. | () $x = -3$. |
| 3. $\log_5(x^2 - 3x - 10) = \log_5(2 - 2x)$. | () $3 < x \leq 4$. |
| 4. $\log_3(3x + 2) < 2$. | () $-\frac{2}{3} < x < \frac{7}{3}$. |
| 5. $\log_2(x - 3) + \log_2(x - 2) \leq 1$. | () $x = 6$. |

Assinale a alternativa que apresenta a numeração correta da coluna da direita, de cima para baixo.

- *a) 2 - 3 - 5 - 4 - 1.
- b) 3 - 1 - 5 - 4 - 2.
- c) 1 - 5 - 2 - 3 - 4.
- d) 2 - 3 - 4 - 5 - 1.
- e) 3 - 1 - 4 - 5 - 2.

25 - Com base nos conhecimentos de geometria plana, considere as seguintes afirmativas:

1. Três pontos não colineares determinam um único plano que passa por eles.
2. Quaisquer que sejam os pontos A e B, se A é distinto de B, então existe uma reta a , tal que $A \in a$ e $B \in a$.
3. Se dois segmentos são consecutivos, então eles são adjacentes.
4. Se um segmento paralelo a um lado de um triângulo tem uma extremidade no ponto médio de um lado e a outra extremidade no terceiro lado, então esta extremidade é ponto médio do terceiro lado.

Assinale a alternativa correta.

- a) Somente as afirmativas 3 e 4 são verdadeiras.
- b) Somente as afirmativas 2, 3 e 4 são verdadeiras.
- c) Somente as afirmativas 1 e 2 são verdadeiras.
- d) Somente as afirmativas 1, 2 e 3 são verdadeiras.
- *e) Somente as afirmativas 1, 2 e 4 são verdadeiras.

26 - Num antigo papiro egípcio encontra-se a seguinte inscrição: "O conteúdo de uma jarra de água enche cinco recipientes pequenos iguais e mais dois terços de um recipiente grande ou oito terços desses recipientes grandes iguais mais três quartos de um daqueles pequenos". Qual é a razão entre o volume de um recipiente pequeno e o volume de um grande?

- a) 18/4.
- *b) 8/17.
- c) 4/5.
- d) 4/13.
- e) 7/5.

27 - 551 estudantes em um grande teste obtiveram notas distintas e foram distribuídos em dois conjuntos. Os 276 melhor classificados – com as 276 maiores notas – foram colocados no conjunto A e os 275 seguintes no conjunto B. As médias aritméticas dos dois conjuntos no teste foram calculadas. Um estatístico, insatisfeito com a média de cada conjunto assim obtida, decidiu passar o último colocado do conjunto A para o conjunto B. A partir dos dados, assinale a alternativa correta.

- *a) As médias aritméticas de ambos os conjuntos aumentaram.
- b) As médias aritméticas de ambos os conjuntos diminuiram.
- c) As médias aritméticas dos conjuntos podem aumentar ou diminuir; não há dados suficientes para ter certeza.
- d) A média aritmética do conjunto A diminuiu, mas a do conjunto B aumentou.
- e) A média aritmética do conjunto A aumentou, mas a do conjunto B diminuiu.

- 28 - Num recipiente de 20 litros são misturados 3 litros de oxigênio a 37°C sob pressão de 4 atm e 5 litros de nitrogênio a 77°C sob pressão de 2 atm. A pressão total da mistura a 27°C será de:
- 1,56 atm.
 - 1,76 atm.
 - 1,26 atm.
 - *d) 1,01 atm.
 - e) 1,36 atm.
- 29 - Sobre lentes e óptica da visão, considere as seguintes afirmativas:
1. Uma imagem real ($p' > 0$) pode situar-se na região da luz incidente.
 2. A equação de Halley (dos fabricantes de lentes) apenas é válida para lentes delgadas.
 3. Se a vergência de uma lente for negativa, então a lente será obrigatoriamente divergente.
 4. Para objetos reais, lentes divergentes sempre conjugam imagens virtuais, direitas e menores que o objeto focado.
 5. Uma lente divergente pode ser utilizada para a correção da hipermetropia.
- Assinale a alternativa correta.
- a) Somente as afirmativas 1 e 4 são verdadeiras.
 - b) Somente as afirmativas 1, 2, 3 e 4 são verdadeiras.
 - c) Somente as afirmativas 1, 3 e 4 são verdadeiras.
 - d) Somente as afirmativas 2, 3 e 5 são verdadeiras.
 - *e) Somente as afirmativas 2, 3 e 4 são verdadeiras.
- 30 - Segundo Galileu Galilei, todos os movimentos descritos na cinemática são observados na natureza na forma de composição dos referidos movimentos. Nesse sentido quando um pequeno parapente sobrevoa Matinhos para leste com velocidade de 60 km/h em relação ao ar, ao mesmo tempo em que o vento sopra para o sul com velocidade de 80 km/h, é correto afirmar que a velocidade do parapente em relação ao solo e sua direção são respectivamente:
- a) 120 km/h – Sudeste.
 - b) 140 km/h – Sudeste.
 - *c) 100 km/h – Sudeste.
 - d) 20 km/h – Leste.
 - e) 100 km/h – Leste.
- 31 - Durante certo experimento em águas profundas na Antártida, uma medição de temperatura foi realizada utilizando-se dois termômetros com escalas termométricas diferentes (°C e °F). Para espanto geral, os dois termômetros indicaram o mesmo valor numérico. O valor encontrado corresponde a:
- a) -20°C ou -20°F.
 - b) -30°C ou -30°F.
 - c) -10°C ou -10°F.
 - *d) -40°C ou -40°F.
 - e) -35°C ou -35°F.
- 32 - Arquimedes de Siracusa descobriu que dois corpos não podem ocupar o mesmo espaço num mesmo tempo e, além disso, todo corpo mergulhado em um fluido experimenta uma força contrária ao seu peso denominada “Empuxo”. Dentro desse contexto, observa-se que um bloco cúbico de madeira ($d = 0,65 \text{ g/cm}^3$), com 20 cm de aresta, flutua na água ($d = 1,0 \text{ g/cm}^3$). A altura do cubo que permanece dentro da água tem o valor de:
- *a) 13 cm.
 - b) 20 cm.
 - c) 15 cm.
 - d) 18 cm.
 - e) 16 cm.
- 33 - Um estudante precisa conhecer a altura de um edifício localizado no bairro Caiobá, em Matinhos/PR. Esse edifício encontra-se fechado, pois é uma época de baixa temporada nas praias e não há moradores fixos. De acordo com os conceitos da óptica geométrica, medindo-se simultaneamente as sombras de um poste de 5 m de altura e do edifício tem-se respectivamente 2 m e 10 m. Dessa forma, a altura do edifício é:
- a) 12 m.
 - b) 20 m.
 - c) 35 m.
 - *d) 25 m.
 - e) 18 m.

34 - Um órgão de tubos está sendo construído numa igreja no litoral do Paraná. Dois estudantes estão projetando os tubos para a correta "afinação" do instrumento. Um desses tubos é aberto em uma das extremidades e tem 2 m de comprimento. Para o harmônico fundamental, o comprimento de onda bem como a frequência sonora emitida serão, respectivamente:

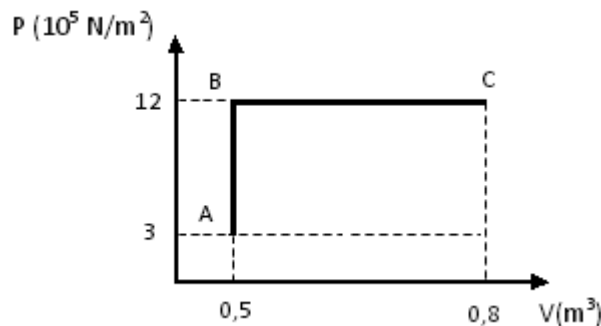
(Considere a velocidade de propagação do som no ar de 340 m/s.)

- a) 6 m e 50 Hz.
- b) 10 m e 150 Hz.
- c) 8 m e 60 Hz.
- d) 15 m e 100 Hz.
- *e) 4 m e 85 Hz.

35 - João vai à barbearia cortar seu cabelo e constata que seu cabelo cresce 1 cm a cada 45 dias. O crescimento ao longo de dois anos (considere 1 ano = 360 dias) e a velocidade aproximada de crescimento no Sistema Internacional de unidades (SI) serão respectivamente:

- a) 8 cm e $4,5 \times 10^{-8}$ m/s.
- b) 16 cm e $3,8 \times 10^{-4}$ m/s.
- *c) 16 cm e $2,6 \times 10^{-9}$ m/s.
- d) 16 cm e $7,5 \times 10^{-2}$ m/s.
- e) 8 cm e $2,9 \times 10^{-7}$ m/s.

36 - Uma amostra de um gás considerado perfeito é levada do estado A ao estado C, segundo a transformação ABC indicada na figura abaixo:



Sabendo-se que $1 \text{ cal} = 4,18 \text{ J}$, o trabalho realizado pelo gás durante a transformação será aproximadamente de:

- *a) 86,1 kcal.
- b) 8,61 kcal.
- c) 0,861 kcal.
- d) 0,861 cal.
- e) 0,00861 cal.

37 - O Renascimento foi um período de alteração substancial no panorama da cultura européia. Assinale a alternativa que apresenta Leonardo da Vinci (1452-1519) como representante exemplar desse contexto renascentista.

- a) O universo temático que marca a obra de Leonardo da Vinci revela a sua principal característica como intelectual: a vocação para tornar-se especialista de uma área em detrimento das demais.
- b) Há o reconhecimento de que a qualidade de seu trabalho se deve a sua capacidade de distanciar-se das questões cotidianas e refletir sobre as implicações do conhecimento teórico puro.
- c) Leonardo da Vinci possuía aversão em relação ao traçado do corpo humano, na medida em que este representava para ele a imperfeição e os limites da criação divina.
- d) O talentoso italiano ganhou notoriedade ao defender a tese de que o artista deve afastar-se da reflexão filosófica para dar vazão a sua criatividade no campo da arte.
- *e) Leonardo da Vinci articulou o saber técnico com o conhecimento científico sobre a natureza das coisas e das artes humanas.

38 - Nos séculos XVI e XVII prevaleceram na Europa Ocidental sistemas de organização do poder genericamente denominados por Antigo Regime. Assinale a alternativa que apresenta um conjunto de elementos INEXISTENTES no Antigo Regime.

- a) Absolutismo.
- *b) Taylorismo.
- c) Mercantilismo.
- d) Sistema Colonial.
- e) Sociedade Estamental.

39 - Sobre a Expansão Marítima e a Conquista da América pela colonização espanhola e portuguesa, considere as afirmativas a seguir:

1. Portugal e Espanha foram considerados pioneiros na aventura marítima, enfrentando assim os temores existentes à época em relação ao oceano Atlântico.
2. A conquista se caracterizou pelo encontro de várias culturas, que acabou configurando um choque cultural entre as sociedades representadas pelos europeus e as indígenas.
3. Desde o início da colonização, a Igreja Católica recusou-se a auxiliar os espanhóis, negando ao rei o direito às terras e aliando-se aos indígenas para resistir à conquista.
4. A motivação original da colonização portuguesa era a produção de alimentos no vasto território encontrado no Brasil, o que tornou a busca por ouro uma atividade secundária.

Assinale a alternativa correta.

- *a) Somente as afirmativas 1 e 2 são verdadeiras.
- b) Somente as afirmativas 2 e 4 são verdadeiras.
- c) Somente as afirmativas 3 e 4 são verdadeiras.
- d) Somente as afirmativas 1, 2 e 3 são verdadeiras.
- e) Somente as afirmativas 1, 3 e 4 são verdadeiras.

40 - Sobre a ocupação holandesa do nordeste brasileiro em 1630, é correto afirmar:

- *a) Os holandeses exploravam e financiavam a indústria açucareira brasileira mesmo antes da ocupação do nordeste.
- b) A principal instituição européia contrária aos objetivos expansionistas dos holandeses no Brasil foi a poderosa Companhia das Índias Ocidentais.
- c) A ocupação holandesa encontrou sua mais persistente oposição entre os senhores de engenho da região.
- d) Maurício de Nassau, governador do território ocupado pelos holandeses, restringiu a liberdade religiosa e selou uma vigorosa aliança com a Igreja Católica.
- e) O domínio holandês no nordeste do Brasil agravou o crônico problema da agricultura de subsistência na colônia, pois todos os recursos naturais e humanos foram direcionados à produção de açúcar.

41 - “A grande revolução de 1789-1848 foi o triunfo não da ‘indústria’ como tal, mas da indústria *capitalista*; não da liberdade e da igualdade em geral, mas da *classe média* ou da sociedade *‘burguesa’ liberal*; não da ‘economia moderna’ ou do ‘Estado moderno’, mas das economias e Estados em uma determinada região geográfica do mundo (parte da Europa e alguns trechos da América do Norte), cujo centro eram os Estados rivais e vizinhos da Grã-Bretanha e França.” (HOBBSAWM, Eric. *A Era das revoluções*. Rio de Janeiro: Paz e Terra, 1982, p. 17.)

Assinale a alternativa que identifica corretamente dois episódios que podem ser caracterizados a partir da leitura desse texto escrito pelo historiador Eric Hobsbawm.

- a) Renascimento e Reforma Protestante.
- b) Revolução de Avis e Revolução Inglesa.
- c) Expansão Marítima e Despotismo Esclarecido.
- *d) Revolução Industrial e Revolução Francesa.
- e) Independência dos Estados Unidos e Unificação Alemã.

42 - Napoleão Bonaparte tornou-se Primeiro-cônsul da França em 1799. Sobre o período napoleônico, é correto afirmar:

- a) A chegada de Napoleão Bonaparte ao poder foi uma vitória dos partidários da realeza, que desejavam o retorno da Monarquia na França.
- b) A origem aristocrática de Napoleão e o apoio da nobreza francesa foram decisivos para ele derrubar o Diretório e implantar o Consulado.
- *c) No plano interno, o governo de Napoleão ficou marcado pela reestruturação da burocracia estatal e pelas obras de infraestrutura realizadas.
- d) O imperador Napoleão governou a França difundindo a democracia republicana e fortalecendo a representação política nas assembleias do poder legislativo.
- e) No plano externo, o período napoleônico caracterizou-se pelo apoio militar à Áustria, contra os interesses expansionistas da Inglaterra.

43 - "Eleições, no Império, eram um acontecimento muito especial. Nesses dias sempre solenes, marcados por muita liturgia cívica, o mais modesto cidadão vestia sua melhor roupa, ou a menos surrada, e exibia até sapatos, peças do vestuário tão valorizadas entre aqueles que pouco tinham. Em contraste com essa maioria de gente nada refinada no trajar, destacava-se uma minoria sempre vestida com pompa e circunstância. Vestimentas de gala de autoridades civis, militares e eclesiásticas, roupas importadas – tudo do bom e do melhor compunha a indumentária de quem era mais que um cidadão qualquer e queria exibir em público essa sua privilegiada condição." (CAVANI, Suzana. Às urnas, cidadãos! In: *Revista de História da Biblioteca Nacional*, Rio de Janeiro, Biblioteca Nacional, Ano 3, nº 26, Nov. 2007, p. 56.)

Sobre a política no período imperial do Brasil, considere as afirmativas a seguir:

1. Os contrastes apontados pelo texto revelam que as eleições à época representavam um momento de afirmação de hierarquias e diferenças sociais.
2. No Brasil Império existiam dois partidos: Liberal e Conservador, que possuíam programas e formas de atuação bastante diferentes.
3. As eleições no Império eram marcadas por tumultos e acabavam expressando a vontade e os interesses dos grandes proprietários rurais.
4. O sistema eleitoral, até a reforma de 1881, era baseado na votação indireta, e o eleitorado era dividido em votantes e eleitores.

Assinale a alternativa correta.

- a) Somente as afirmativas 1 e 2 são verdadeiras.
- b) Somente as afirmativas 2 e 4 são verdadeiras.
- c) Somente as afirmativas 3 e 4 são verdadeiras.
- d) Somente as afirmativas 1, 2 e 3 são verdadeiras.
- *e) Somente as afirmativas 1, 3 e 4 são verdadeiras.

O discurso a seguir, proferido no comício em frente ao Edifício Central do Brasil, no Rio de Janeiro, ocorrido em 13 de março de 1964, é referência para as questões 44 e 45.

"Vamos continuar lutando pela construção de novas usinas, pela abertura de novas estradas, pela implantação de mais fábricas, por novas escolas, por mais hospitais para o nosso povo sofredor; mas sabemos que nada disso terá sentido se ao homem não for assegurado o direito sagrado ao trabalho e uma justa participação nos frutos deste desenvolvimento. [...] sabemos muito bem que de nada vale ordenar a miséria, dar-lhe aquela aparência bem comportada com que alguns pretendem enganar o povo. Brasileiros, a hora é das reformas de estrutura, de métodos, de estilo de trabalho e de objetivo. Já sabemos que não é mais possível progredir sem reformar; que não é mais possível admitir que essa estrutura ultrapassada possa realizar o milagre da salvação nacional para milhões de brasileiros que da portentosa civilização industrial conhecem apenas a vida cara, os sofrimentos e as ilusões passadas."

44 - O personagem da política brasileira na década de 60 do século XX que pronunciou esse discurso foi:

- a) Carlos Lacerda.
- b) Castelo Branco.
- c) Jânio Quadros.
- *d) João Goulart.
- e) Leonel Brizola.

45 - Sobre o momento da vida nacional que precede o Golpe Militar de 1964, é correto afirmar:

- *a) O discurso de 13 de março faz referência às reformas de base que estavam sendo discutidas pela sociedade antes do golpe militar de 1964 no Brasil.
- b) Um foco de resistência ao golpe dos militares de 1º de abril de 1964 foi a postura pela legalidade constitucional assumida pelo governador de Minas Gerais, José de Magalhães Pinto.
- c) Antevendo a possibilidade do golpe militar, os partidários do governo fiéis ao presidente eleito realizaram no dia 19 de março, na cidade de São Paulo, a *Marcha da família com Deus pela liberdade*.
- d) Nenhum dos governadores de Estado eleitos naquele período aderiu ao golpe militar de 1964, que acabou ficando restrito às iniciativas dos comandos militares das forças armadas.
- e) Após a tomada de poder pelos militares, os Estados Unidos da América condenaram duramente o golpe e boicotaram as políticas do governo autoritário brasileiro.

46 - A alimentação inadequada e a falta de alimentação têm sido tema de diversos debates no Brasil e no mundo. Sobre esse tema, é INCORRETO afirmar:

- a) A fome ou a carência alimentar na infância quando não leva à morte, pode causar déficits hormonais que desencadeiam problemas de crescimento, de maturação neuronal, de comprometimento ósseo-muscular.
- b) A Organização Mundial da Saúde (OMS) e a Organização das Nações Unidas para a Agricultura e a Alimentação (FAO) recomendam uma ingestão maior de calorias diárias para os homens do que para as mulheres.
- c) A obesidade é uma enfermidade crônica acompanhada de múltiplas complicações, caracterizada pela acumulação excessiva de gordura capaz de comprometer a saúde.
- d) A distribuição desigual de renda no Brasil influencia diretamente a falta de alimentação de parte da população.
- *e) A desnutrição no Brasil é um fenômeno geográfico isolado e pontual, restrito à regiões Norte e Nordeste.

47 - Considere as afirmativas abaixo:

1. As planícies costeiras são áreas naturalmente suscetíveis a inundações.
2. A Mata Atlântica Paranaense é formada basicamente de floresta de restinga.
3. O litoral do Paraná localiza-se na borda de uma placa tectônica.
4. A Ilha de Currais, no litoral do Paraná, é um importante ponto de reprodução de aves marinhas.

Assinale a alternativa correta.

- a) Somente a afirmativa 3 é verdadeira.
- b) Somente as afirmativas 1, 3 e 4 são verdadeiras.
- *c) Somente as afirmativas 1 e 4 são verdadeiras.
- d) Somente as afirmativas 1, 2 e 4 são verdadeiras.
- e) Somente as afirmativas 1 e 3 são verdadeiras.

48 - Sobre os movimentos populacionais, é correto afirmar:

- a) O fenômeno migratório das populações humanas originou-se com as grandes navegações.
- b) Os movimentos migratórios são um fenômeno circunscrito a minorias étnicas.
- *c) Os movimentos populacionais podem ser espontâneos, quando a migração é livre, ou forçados, quando as pessoas são obrigadas a migrar.
- d) Países como Espanha e Estados Unidos têm tomado diversas medidas para incentivar os processos de imigração de latino-americanos.
- e) O êxodo urbano provocou, nas últimas décadas, uma grande movimentação de pessoas da cidade para o campo.

49 - Cerca de 5.500 pessoas tiveram que deixar suas casas devido a alagamentos provocados pela passagem de um ciclone extratropical por Santa Catarina e pelo Rio Grande do Sul. No total, 61 municípios do litoral norte gaúcho, região metropolitana de Porto Alegre e sul de Santa Catarina foram atingidos pelo fenômeno.

O ciclone, formado por um sistema de baixa pressão no oceano Atlântico, gerou ventos de até 110 km/h. O fenômeno, que se formou na madrugada de sábado, deve continuar a afetar a região até o início da noite de hoje, quando se afasta do litoral brasileiro.

(Sílvia Freire e Cíntia Acayaba - A AGÊNCIA FOLHA, São Paulo, 06 de maio de 2008.)

Sobre o tema abordado na reportagem, é **INCORRETO** afirmar:

- a) Os ciclones tropicais são caracterizados por sistemas de baixa pressão atmosférica.
- b) No hemisfério sul, os ciclones giram no sentido dos ponteiros do relógio (sentido horário) e, no hemisfério norte, giram no sentido contrário ao dos ponteiros do relógio (sentido anti-horário).
- c) A ocorrência de um ciclone não indica necessariamente que haja tempestade, embora seja comum os ciclones virem acompanhados desse fenômeno.
- *d) A intensidade dos estragos é desconsiderada na medição de um tornado que, ao se transformar em ciclone tem seu tamanho físico reduzido.
- e) Os tornados se diferenciam dos furacões por serem ciclones formados sobre o continente.

50 - Sobre as populações indígenas, é correto afirmar:

- a) Comparando o número de indígenas no território brasileiro à época do descobrimento com o contexto atual, registra-se a manutenção da mesma quantidade dessas populações.
- b) Na América do Sul inexistem populações indígenas isoladas ou que foram parcialmente integradas à civilização ocidental.
- *c) Os indígenas enfrentam vários invasores em suas terras, entre eles: os madeireiros, os fazendeiros, as grandes empresas, os camponeses, os posseiros expulsos de suas terras e os garimpeiros.
- d) O Parque Nacional do Xingu no estado do Mato Grosso abriga todas as etnias pertencentes às grandes famílias linguísticas no Brasil e na América Latina.
- e) Os Xetás formam a maior população indígena no sul do Brasil.

51 - O litoral do estado do Paraná possui sete municípios com características bastante distintas. Sobre a economia dessa região, é **INCORRETO afirmar:**

- a) Guaraqueçaba tem na agricultura e na pesca as principais fontes de renda dos moradores locais.
- b) O município de Guaratuba tem uma das maiores produções de banana do estado do Paraná.
- c) Paranaguá possui centralidade na região quanto à oferta de muitos serviços.
- d) O turismo gastronômico tem sido forte atrativo em Morretes.
- *e) Em Pontal do Paraná, as atividades da pesca declinam substancialmente entre os meses de março e novembro.

52 - Na atual geopolítica mundial o Brasil integra o grupo dos chamados países emergentes, juntamente com a China, a Rússia e a Índia, entre outros. Com relação a atual geopolítica mundial, é correto afirmar:

- a) Com a crise internacional disparada pela bolha imobiliária norte americana, os EUA deixaram de ser a maior potência econômica mundial.
- b) O Brasil se colocou a favor das exigências dos EUA para a formação da Área de Livre Comércio das Américas (ALCA).
- *c) A Europa tem tido cada vez menos influência nas políticas públicas da América Latina.
- d) A China manteve inalterado seu sistema político e, conseqüentemente, as relações com seus vizinhos.
- e) O grupo de países conhecido como BRIC (Brasil, Rússia, Índia, China) tem determinado as políticas do Banco Mundial e do Fundo Monetário Internacional.

53 - Sobre a localização de parques no litoral paranaense, numere a coluna da direita com base na informação da coluna da esquerda.

- | | | |
|-------------------------------------|-----|------------------|
| 1. Parque Municipal do Perequê. | () | Guaraqueçaba |
| 2. Parque Florestal do Rio da Onça. | () | Paranaguá |
| 3. Parque Nacional do Superagui. | () | Pontal do Paraná |
| 4. Parque Estadual do Palmito. | () | Matinhos |
| 5. Parque Estadual do Boguaçu. | () | Guaratuba |

Assinale a alternativa que apresenta a numeração correta da coluna da direita, de cima para baixo.

- a) 5 – 4 – 3 – 1 – 2.
 b) 3 – 1 – 4 – 2 – 5.
 c) 4 – 5 – 1 – 3 – 2.
 *d) 3 – 4 – 1 – 2 – 5.
 e) 2 – 4 – 5 – 2 – 1.

54 - Sobre a população e a cultura caiçara do litoral brasileiro, é INCORRETO afirmar:

- a) Os processos de urbanização de cidades costeiras nos estados do Paraná, São Paulo e Rio de Janeiro aceleraram nas últimas décadas a descaracterização de culturas tradicionalmente chamadas caiçaras.
 b) O turismo tem sido uma nova fonte de renda para populações caiçaras residentes no entorno de Parques de Proteção Integral e em Unidades de Conservação.
 c) Além das lendas, a cultura caiçara tradicional está expressa nas maneiras de fazer a pesca, a agricultura familiar, as canoas, a culinária, e nos usos das plantas medicinais.
 *d) As populações caiçaras na costa brasileira sobrevivem do trabalho na pesca industrial.
 e) A rabeça e o tamanco são utensílios fundamentais no fandango, manifestação musical da cultura caiçara.

55 - Sobre ácidos e bases, assinale a alternativa correta.

- a) Adicionando-se solução de fenolftaleína em um copo com vinagre incolor, será observada uma coloração rósea.
 b) O ácido fluorídrico deve ser armazenado em recipiente de vidro, porque corrói recipientes metálicos.
 c) Hidrácidos se dissociam, enquanto que bases de metais alcalinos se ionizam.
 *d) O leite de magnésia é uma substância básica.
 e) O hidróxido de amônio é uma base forte.

56 - Sobre a tabela periódica e sua utilização, assinale a alternativa correta.

- a) O elemento sódio é mais eletronegativo que o elemento cloro.
 b) Um elemento com 25 prótons em seu núcleo é classificado como representativo.
 *c) Os calcogênios correspondem aos elementos químicos do grupo 16 da tabela periódica.
 d) Os elementos de transição interna são aqueles cuja última camada ocupada por elétrons possui subnível f.
 e) Íons e átomos de um mesmo elemento químico possuem a mesma configuração eletrônica.

57 - A combustão de biomassa e de combustíveis fósseis representa parcela significativa no aumento do efeito estufa. Sobre a combustão completa do propano, assinale a alternativa correta. (Dados: C = 12g/mol; H = 1g/mol; O = 16g/mol; volume molar nas CNTP = 22,4 litros.)

- *a) A soma dos menores números inteiros que podem ser utilizados como coeficientes estequiométricos é igual a 13.
 b) Se 44g de propano sofrerem combustão completa, o produto com carbono resultará também em 44g.
 c) Se 2 mols de propano sofrerem combustão completa, serão produzidos o equivalente a 156,8 litros de gases nas condições normais de temperatura e pressão.
 d) Se $3 \cdot 10^{22}$ moléculas de propano sofrerem combustão completa, serão produzidas $2 \cdot 10^{23}$ moléculas de água.
 e) A soma das massas dos produtos é maior que soma das massas dos reagentes.

58 - Os gases constituem um importante estado físico da matéria. Sobre os gases, assinale a alternativa correta.

- a) Um balão de ar quente sobe porque novas substâncias químicas menos densas são formadas em seu interior.
 *b) O líquido no interior de um botijão de gás de cozinha passa para o estado gasoso espontaneamente quando a pressão é de 1 atm e a temperatura é de 25°C.
 c) O pneu de uma bicicleta, em um dia quente de verão, tende a ter menor pressão quando comparado a um dia frio de inverno, considerando que o pneu mantenha um volume constante.
 d) Para que uma bóia inflável de piscina mantenha a sua pressão, depois de aquecida, é necessário que seu volume diminua.
 e) Comparando-se um balão preenchido com o gás expelido pelos pulmões, com outro do mesmo tamanho e fabricado com mesmo material mas preenchido com gás hélio, ambos chegarão a mesma altitude, simultaneamente.

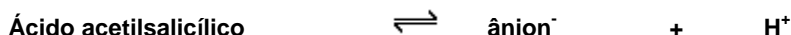
59 - Sobre transformações que envolvem transferência de energia térmica, considere as seguintes afirmativas:

1. Em vasilhames de barro (moringas) utilizados para conservar a água a uma temperatura menor do que a do ambiente, o barro é poroso e permite que a água passe através dele. Parte da água da superfície se evapora e absorve calor da moringa.
2. O frio que sentimos ao sair da água da piscina ou da praia se deve ao fato de a água na superfície da nossa pele absorver calor ao evaporar.
3. Roupas estendidas no varal secam mais rapidamente quando o dia está mais ensolarado ou com mais vento porque a quantidade de energia térmica recebida pelas roupas é maior.

Está/Estão correta(s) a(s) afirmativa(s):

- a) 3 apenas.
- b) 2 e 3 apenas.
- c) 1 apenas.
- *d) 1 e 2 apenas.
- e) 2 apenas.

60 - O ácido acetilsalicílico é um medicamento antiinflamatório utilizado pela humanidade desde o final do século XIX. A fórmula molecular desse ácido é $C_9H_8O_4$ e a constante de ionização ácida é (K_a) $3,0 \cdot 10^{-4}$. O equilíbrio do ácido acetilsalicílico pode ser esquematizado da seguinte forma:



A forma não-ionizada do ácido consegue atravessar a membrana do estômago, enquanto que a forma ionizada não consegue. No entanto, dentro do estômago a concentração de íons H^+ é elevada, o que facilita a absorção do medicamento pela membrana do estômago. Sobre esse assunto, considere as seguintes afirmativas:

1. No estômago ocorre o deslocamento do equilíbrio para a esquerda, devido a maior concentração de H^+ .
2. O ácido acetilsalicílico é mais fraco que o ácido cianídrico ($K_a = 4,9 \cdot 10^{-10}$).
3. Devido a alta concentração de H^+ , o pH do estômago tem valor maior que 7.

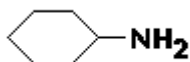
Está/Estão correta(s) a(s) afirmativa(s):

- *a) 1 apenas.
- b) 1 e 2 apenas.
- c) 2 apenas.
- d) 2 e 3 apenas.
- e) 3 apenas.

61 - A quantidade de gasolina pode ser expressa por meio da octanagem, relacionada ao composto orgânico conhecido como isooctano ou 2,2,4-trimepentano. Sobre esse composto, assinale a alternativa correta.

- a) Apresenta 26 hidrogênios.
- b) Apresenta cadeia carbônica ramificada, heterogênea e saturada.
- *c) Apresenta carbono primário, secundário, terciário e quaternário.
- d) Apresenta ramificação com três carbonos.
- e) Apresenta carbono aromático.

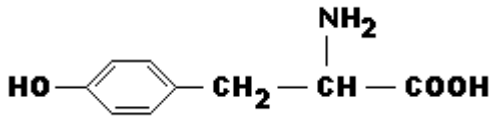
62 - A cicloexilamina, representada a seguir, apresenta odor de peixe.



Sobre esse composto, assinale a alternativa correta.

- a) Apresenta isomeria geométrica.
- b) Apresenta grupo funcional amida.
- c) Apresenta carbono quiral.
- *d) Apresenta apenas carbonos secundários.
- e) É isômero de cadeia da trietilamina.

63 - A tirosina é uma importante substância encontrada em organismos. Sua forma não-ionizada pode ser escrita conforme figura abaixo.



Na tirosina é possível encontrar algumas funções orgânicas. Assinale a alternativa que contém os nomes das funções orgânicas presentes na tirosina.

- a) éster, amina e álcool.
 *b) fenol, ácido carboxílico e amina.
 c) amida, álcool e éster.
 d) éter, amida e cetona.
 e) aldeído, cetona e amina.
- 64 - “Em seu livro o senhor lança o “paradoxo de Giddens”: uma vez que os perigos do aquecimento global não são visíveis no dia a dia, apesar de parecerem terríveis, as pessoas não irão agir; contudo, esperar até que se tornem visíveis e sérios para então tomar uma atitude será tarde demais.” (Trecho extraído de entrevista de Anthony Giddens, Verde Aguado, Folha de São Paulo, 29 de março de 2009, p. 4, Caderno Mais!, por Pedro Dias Leite, Londres.)

O problema tratado no texto refere-se à passividade das pessoas frente:

- *a) aos gases causadores do aprisionamento da radiação solar na atmosfera terrestre.
 b) aos gases causadores da destruição da camada de ozônio.
 c) aos gases causadores da chuva ácida nas grandes cidades.
 d) aos gases responsáveis pelo aumento do nível dos mares e dos rios.
 e) aos gases responsáveis pela diminuição do oxigênio na atmosfera.
- 65 - “O nutricionista da Universidade Estadual de Kansas Amber D. Howells e colaboradores pesquisaram porque pessoas que trabalham em restaurantes por vezes não seguem as diretrizes da correta higiene alimentar. Observaram que o treinamento pode aumentar o conhecimento sobre segurança alimentar, mas que nem sempre isso muda a prática. A culpa, para os trabalhadores, é do tempo apertado.” (Trecho extraído da reportagem Lavar as mãos evita doenças, por Julio Abramczyk, Folha de São Paulo, 29 de março de 2009, p.C6. Caderno Saúde.)

Sobre o tema, considere as seguintes afirmativas:

1. As pessoas poderão contrair infecções intestinais decorrentes das bactérias presentes nas mãos dos funcionários que trabalham com comida.
2. As pessoas poderão contrair verminoses pela presença de ovos de vermes nos alimentos mal lavados.
3. As pessoas terão diarreia amebiana causada pela presença de protozoários nos alimentos.
4. As pessoas desenvolverão a nova gripe suína pelo cozimento inadequado de alimentos originados da carne de porco.

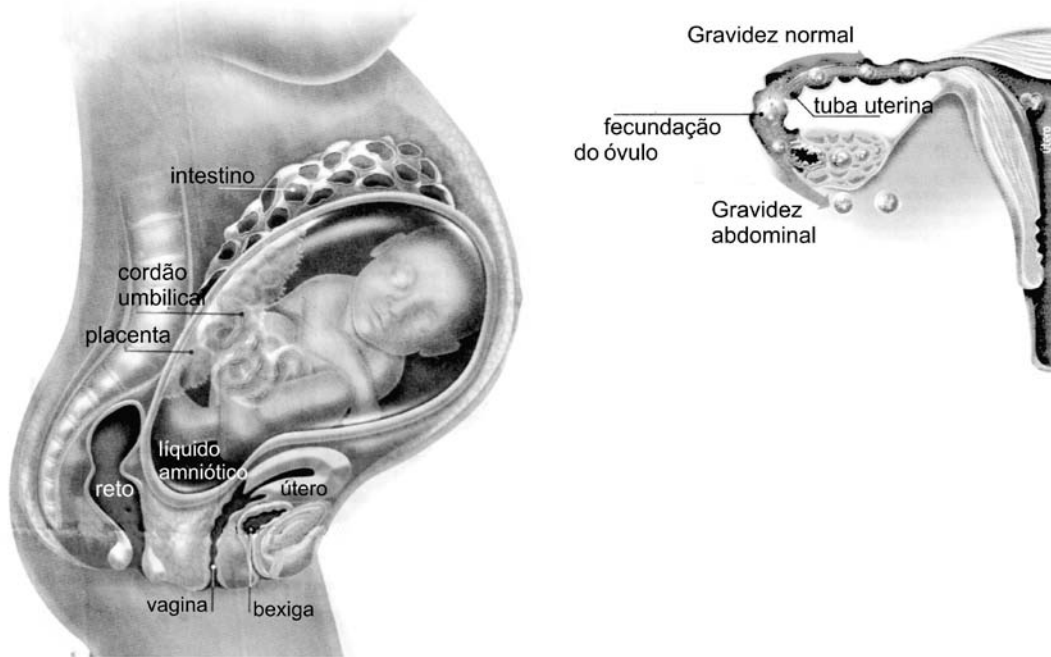
Assinale a alternativa correta.

- a) Somente as afirmativas 2 e 3 são verdadeiras.
 b) Somente as afirmativas 1 e 4 são verdadeiras.
 c) Somente as afirmativas 1 e 3 são verdadeiras.
 d) Somente as afirmativas 2 e 4 são verdadeiras.
 *e) Somente as afirmativas 1, 2 e 3 são verdadeiras.
- 66 - “... se analisarmos o que está acontecendo com o cromossomo Y, verificaremos que há algum tempo a própria natureza vem tramando contra o sexo masculino. Nos últimos milhões de anos, o cromossomo Y perdeu muitos genes e atualmente ficou tão diferente do cromossomo X, que praticamente não há mais trocas de material genético entre eles. O cromossomo X, com cerca de 165 milhões de pares de nucleotídeos (uma medida de seu tamanho), é bem maior que o Y, com aproximadamente 60 milhões desses pares. Se compararmos o número de genes, as diferenças tornam-se mais evidentes. O cromossomo X tem 3 mil genes e o Y só 26!” (Franklin Rumjanek. O Fim do Macho? Ciência Hoje março 2008, v.41, p.21.)

Com base no texto, assinale a alternativa correta.

- a) Pares de nucleotídeos referem-se às bases nitrogenadas: citosina que se liga a guanina e também a uracila que se liga a adenina nos cromossomos.
 b) Os cromossomos X e Y e os seus genes não possuem a fita de dupla hélice de DNA.
 c) Os cromossomos X e Y são chamados de sexuais enquanto os cromossomos autossômicos são os outros 46 diplóides.
 d) As trocas de material genético entre os cromossomos referem-se a mudanças ocorridas nos genes e não ao DNA.
 *e) Genes são compostos por diversos pares de nucleotídeos capazes de sintetizar proteína ao final do processo da síntese protéica.

67 - A figura abaixo trata de uma gravidez raríssima em seres humanos que pode trazer sérios problemas tanto para a mãe quanto para o bebê; a gravidez ectópica e neste caso abdominal. Esse caso ocorreu no Brasil em 2009.



(Infográfico alterado a partir do original de Erika Onodera e Renata Steffen publicado na reportagem de Flávia Mantovani. Folha de São Paulo. Caderno Saúde, 29 de março de 2009, p.C6.)

Baseado nas figuras, assinale a alternativa que descreve INCORRETAMENTE os acontecimentos dessa gravidez abdominal.

- a) O óvulo foi fecundado pelo espermatozóide na tuba uterina.
- b) A nutrição do bebê deu-se pelo cordão umbilical.
- c) O óvulo fecundado caiu na cavidade abdominal e se instalou em algum ponto entre o reto e o útero.
- *d) Pela má formação da placenta e do cordão umbilical, o sangue do feto entra em contato com o sangue da mãe.
- e) A única forma do parto ocorrer será através da cesariana devido a impossibilidade do bebê nascer pelo canal vaginal.

68 - Em alguns locais pobres da África e da América do Sul, crianças são desmamadas precocemente e passam a ser alimentadas com uma dieta rica em carboidratos e pobre em proteínas, em geral açúcar e banana. Nesses casos, é comum manifestar-se um quadro de desnutrição conhecido como Kwashiokor. Uma das características é a ocorrência de inchaços (edemas), particularmente no abdome. A partir das informações acima e de seus conhecimentos, assinale a alternativa correta.

- a) O inchaço abdominal é decorrente de infestações de vermes contraídas com a desnutrição.
- *b) A dieta rica em carboidratos compromete a síntese protéica nas células.
- c) O conteúdo protéico do sangue diminui e a pressão osmótica do sangue cai, fazendo os carboidratos presentes nas paredes celulares expandirem-se, causando o inchaço.
- d) A falta de proteínas altera a turgescência das células causando dilatação das fibras de colágeno da pele de dos órgãos, inchando as partes afetadas.
- e) Após serem digeridos, os aminoácidos presentes nos carboidratos aumentam sua concentração e interferem no acoplamento dos RNA mensageiros nos ribossomos, afetando a produção de proteínas.

69 - Os indicadores de saúde mostram que o município de Paranaguá apresenta um grande número de casos de doenças respiratórias. Embora não exista nenhum estudo identificando a razão desses casos, alguns autores indicam que possa ser devido a poluição atmosférica causada pelo tráfego de caminhões e navios na região. Os principais poluentes atmosféricos presentes em cidades portuárias são SO_2 , NO_2 , ozônio e material particulado.

Sobre esses poluentes atmosféricos, assinale a alternativa correta.

- a) O ozônio não se caracteriza como poluente, pois o que é emitido pelos veículos chega até a camada de ozônio e auxilia na proteção contra o efeito estufa.
- b) O dióxido de enxofre (SO_2) funciona como causador de algumas doenças graves como dengue, cólera e tuberculose.
- *c) Ao reagirem com a água presente em nosso corpo ou na atmosfera, o SO_2 e o NO_2 formam ácidos que podem causar chuvas ácidas ou acidificação dos tecidos, principalmente no pulmão.
- d) O material particulado proveniente desses veículos é originado a partir da queima do CO_2 que ocorre em seus motores.
- e) Os níveis de NO_2 atmosféricos aumentam principalmente na época do embarque da safra, isto se dá a partir da degradação da soja, que apresenta altos teores de proteínas.

70 - O caramujo gigante africano (*Achatina fulica*) foi introduzido no Brasil em meados dos anos 80 para ser usado como alimento. Entretanto, foi descoberto posteriormente que este molusco pode ser vetor de nematóides que podem causar sérias doenças. Além da questão sanitária, este animal causa um desequilíbrio em nossos ecossistemas devido ao seu sucesso reprodutivo e de adaptação ao nosso ambiente. No litoral do Paraná, devido a grande população deste caramujo, pode ser considerado como praga. Em contrapartida, são cada vez mais raros os registros de ocorrência de caramujos do gênero *Megalobulimus*, típicos de nossa região. Várias ações educativas têm sido desenvolvidas para eliminação da espécie exótica, entretanto é importante conhecer as diferenças entre as espécies, no intuito de evitar que a população elimine a espécie nativa.

A partir das informações apresentadas, considere as seguintes afirmativas:

1. O caramujo africano está dizimando o nativo por transmitir o nematóide causador da doença.
2. A diminuição da ocorrência do *Megalobulimus* em nada está relacionada a infestação do *Achatina fulica*, uma vez que são espécies que não competem pelo mesmo nicho ecológico.
3. Os nematóides são um grupo de protozoários que podem causar, entre outras doenças, a meningite e a malária.
4. Os impactos ecológicos causados pelo *Achatina fulica* fazem com que esta espécie exótica seja considerada também como uma espécie invasora.

Assinale a alternativa correta.

- a) Somente a afirmativa 2 é verdadeira.
- *b) Somente a afirmativa 4 é verdadeira.
- c) Somente as afirmativas 2 e 4 são verdadeiras.
- d) Somente as afirmativas 1, 2 e 3 são verdadeiras.
- e) Somente as afirmativas 2, 3 e 4 são verdadeiras.

71 - O ano de 2009 comemora o bicentenário de nascimento de Charles Darwin, autor do livro “A Origem das Espécies”, que discute alguns conceitos que são base para a Teoria da Evolução. No mesmo ano do nascimento de Darwin, o francês Jean-Baptiste Antoine de Monet, também conhecido como Jean Baptiste Lamarck publicou sua obra “Philosophie Zoologique” na qual propõe uma explicação para a evolução biológica que ficou conhecida como lamarckismo.

A partir das idéias de cada uma das teorias, numere a coluna da direita com base na informação da coluna da esquerda.

- | | |
|----------------|---|
| 1. Darwinismo | () Cada espécie de ser vivo atual surgiu por transformações sucessivas de uma forma primitiva, originada de uma matéria não viva. |
| 2. Lamarckismo | () O ambiente pode forçar mudança de hábitos de um ser vivo, levando ao crescimento de algumas estruturas e atrofia de outras. |
| | () A cada geração morre um grande número de indivíduos, muitos deles sem deixar descendentes. |
| | () Os indivíduos que sobrevivem a cada geração tendem a transmitir aos seus descendentes as características relacionadas a sua maior adaptação ao meio. |
| | () No processo de seleção natural, os indivíduos mais bem adaptados ao meio são selecionados, pois têm mais chances de sobreviver e deixar descendentes. |
| | () A adaptação dos indivíduos é o resultado de processos fisiológicos exigidos pela carência dos organismos de se transformarem no seu meio ambiente. |

Assinale a alternativa que apresenta a numeração correta da coluna da direita, de cima para baixo.

- *a) 2 – 2 – 1 – 1 – 1 – 2.
- b) 1 – 1 – 1 – 2 – 2 – 1.
- c) 1 – 2 – 2 – 1 – 1 – 2.
- d) 2 – 1 – 2 – 1 – 1 – 2.
- e) 2 – 2 – 1 – 2 – 2 – 1.

72 - Imagine a seguinte situação hipotética:

Em 2000, pesquisadores da UFPR liberaram na Baía de Paranaguá uma população de 100 indivíduos da ave Guará (*Eudocimus ruber*) proveniente dos manguezais do litoral norte brasileiro.

No ano de 2002, um acidente com um navio petroleiro levou a morte um grande número de espécies. O principal impacto observado foi na população de caranguejos, os quais servem de alimento aos Guarás. Uma grande população de caranguejos que tem hábitos de construir tocas superficiais na lama do manguezal foi morta. Por outro lado, o acidente praticamente não ocasionou a morte de caranguejos que constroem tocas mais profundas. Além disso, o acidente matou cerca de um terço da população de Guarás existente.

No intuito de acompanhar essa população, os pesquisadores realizaram várias análises na população no decorrer de 10 anos de projeto, conforme a tabela abaixo.

Ano	Indivíduos na população	Número de ovos postos	Filhotes que chegaram a idade adulta	Tamanho médio do bico dos adultos
2000	100	12	12	350 mm (\pm 8 mm)
2001	112	35	30	351 mm (\pm 9 mm)
2002	80	20	5	353 mm (\pm 8 mm)
2003	85	18	12	355 mm (\pm 8 mm)
2004	97	22	18	358 mm (\pm 7 mm)
2005	115	33	28	360 mm (\pm 7 mm)
2006	143	55	40	362 mm (\pm 6 mm)
2007	183	60	52	362 mm (\pm 6 mm)
2008	235	82	78	363 mm (\pm 5 mm)
2009	313	120	110	363 mm (\pm 6 mm)

Tendo como parâmetro a concepção de evolução proposta pela teoria de Charles Darwin, considere as afirmativas abaixo:

1. O acidente ambiental diminuiu a população de caranguejos de tocas superficiais, o que fez com que houvesse um aumento do bico dos Guarás, geração após geração, para que estes pudessem sobreviver.
2. Os pesquisadores observaram o processo de seleção natural ocorrendo. O acidente ambiental levou a uma predominância dos caranguejos de tocas profundas, que selecionou os Guarás com bicos mais compridos e com mais sucesso em deixar descendentes.
3. A população de Guarás no ano de 2009 corresponde a uma nova espécie, uma vez que apresenta características diferentes da espécie original de 2000.
4. A partir das mudanças observadas na população, podemos dizer que um processo de evolução ocorreu diante dos olhos dos pesquisadores.

Assinale a alternativa correta.

- a) Somente a afirmativa 2 é verdadeira.
- *b) Somente as afirmativas 2 e 4 são verdadeiras.
- c) Somente as afirmativas 1, 2 e 4 são verdadeiras.
- d) Somente as afirmativas 1 e 3 são verdadeiras.
- e) As afirmativas 1, 2, 3 e 4 são verdadeiras.

ALEMÃO

O texto a seguir refere-se as questões de 73 a 75.

Der Erstflieger

Ein älterer Herr unternimmt zum ersten Mal in seinem Leben eine Flugreise. Er will von Frankfurt nach Chicago fliegen, um Verwandte in den USA zu besuchen. Er ist sehr aufgeregt, denn alles im Flughafen, bei der Abfertigung und beim Betreten des Flugzeuges, ist neu für ihn. Durch das Bordfenster sieht er vor dem Abflug seine Tochter, die ihn zum Flughafen gebracht hat, auf der Besucherterrasse stehen und winken. Er möchte gerne zurückwinken, aber das geschlossene Kabinfenster hindert ihn daran. Irgendwie kriegt er es fertig, das Fenster tatsächlich zu öffnen und hinauszuwinken, mit dem Erfolg, dass der Abflug der Maschine um Stunden verzögert.

(Quelle: "Die Maus im Jumbo-Jet – Neue sagenhaften Geschichten von heute". Rolf Wilhelm Brednich. Verlag CH Beck - München, Originalausgabe, 1992 – Seite 31-32)

73 - Assinale a alternativa que resume o assunto da história "Der Erstflieger".

- a) Um jovem rapaz que tem medo de viajar de avião
- b) Uma mulher que se despede no aeroporto e viaja
- c) Um senhor que não gostava de viajar de avião
- d) Um jovem rapaz que pilota um avião pela primeira vez
- *e) Um senhor que viaja pela primeira vez de avião

74 - Assinale a alternativa que narra um fato estranho e improvável que a história "Der Erstflieger" afirma ter acontecido:

- a) O avião decolou com um problema técnico e por isso aterrisou logo em seguida.
- b) Uma passageira tentou embarcar atrasada e foi atropelada pelo avião.
- *c) Um passageiro conseguiu abrir uma das janelas do avião antes da decolagem.
- d) Um passageiro levou sua filha escondida na bagagem para dentro do avião.
- e) O avião atrasou a decolagem pois um passageiro teve um ataque de pânico.

75 - Assinale a alternativa que apresenta uma passagem do texto com uma ação decorrida no passado.

- a) Irgendwie kriegt er es fertig, das Fenster tatsächlich zu öffnen und hinauszuwinken,...
- b) Er möchte gerne zurückwinken, aber das geschlossene Kabinfenster hindert ihn daran.
- *c) Durch das Bordfenster sieht er vor dem Abflug seine Tochter, die ihn zum Flughafen gebracht hat,...
- d) Er will von Frankfurt nach Chicago fliegen, um Verwandte in den USA zu besuchen.
- e) Ein älterer Herr unternimmt zum ersten Mal in seinem Leben eine Flugreise.

76 - Assinale a alternativa que apresenta os complementos corretos para preencher as lacunas da seguinte frase: "Er wusste nur, _____ sie während der Fahrt nicht ausgestiegen sein konnte, _____ er nicht angehalten hat. "

- *a) dass, weil
- b) denn, um
- c) das, denn
- d) weil, warum
- e) dass, zu

O texto a seguir refere-se as questões de 76 a 78.

Welches ist das günstigste Alter, um ein Baby zu bekommen?

Heutzutage entscheiden sich viele Frauen erst dann für ein Baby, wenn sie sich materiell und emotional reif genug fühlen. Doch das beste Alter ist irgendwo zwischen zwanzig und dreissig. Ist die Mutter älter als 35, steigen die Risiken, allerdings nur dann, wenn sie nicht gesund und fit ist. Frauen unter 18 Jahren haben eher Totgeburten oder ein Baby mit sehr geringem Geburtsgewicht. Allerdings können regelmässige Kontrolluntersuchungen die Risiken erheblich vermindern.

(Quelle: "Alles über Schwangerschaft und Geburt" – Elizabeth Fenwick. Verlag Urania-Ravenburger – Berlin, 9. Auflage, 1998 – Seite 06).

77 - Assinale a alternativa que resume o assunto abordado no texto acima.

- a) A melhor forma de alimentação para cada idade do bebê e sua mãe
- *b) A faixa de idade mais recomendada para as mulheres terem filhos
- c) Os problemas que acontecem quando uma mulher tem filhos muito tarde
- d) Como reduzir os riscos a saúde durante a gravidez com os exames pré-natais
- e) O motivo das mulheres não terem mais tantos filhos como antigamente

78 - Assinale a alternativa que reproduz uma passagem do texto acima.

- a) Muitas mulheres decidem ter filhos antes dos 18 anos de idade.
- b) Mulheres com mais de 35 anos não amamentam mais os seus filhos.
- c) A boa alimentação das mães reduz os riscos de saúde dos bebês.
- d) O peso dos bebês de mães acima de 35 anos costuma ser baixo.
- *e) A melhor idade para as mães terem seus filhos é entre 20 e 30 anos.

79 - Assinale a alternativa que responde, de acordo com o texto, “em que condição pode haver riscos na gravidez”.

- a) “...wenn die Frauen sich materiell und emotional reif genug fühlen.”
- b) “...wenn die Frau zwischen zwanzig und dreissig Jahren ist.”
- c) “...wenn die Frauen sich für ein Baby entscheiden”.
- *d) “...wenn die Frau nicht gesund und fit ist.”
- e) “...wenn die Frauen regelmässige Untersuchungen machen.”

80 - Assinale a alternativa que apresenta os complementos corretos para preencher as lacunas da frase: “Ich _____ heute zum Frühstück Brötchen haben. _____ du nicht schnell zum Bäcker laufen und welche _____?”

- a) will, gehst, holen
- *b) möchte, kannst, holen
- c) habe, machst, kaufen
- d) möchte, holst, können
- e) habe, kannst, kaufen

ESPAÑOL

As questões de 73 a 76 referem-se ao texto a seguir:

“El dengue llegó para quedarse”

1 “La situación es grave, mucho más grave que en años anteriores”. Al tiempo que Ocaña daba explicaciones ante los senadores, el
 2 Ministro de Salud informaba oficialmente que son más de 7700 los contagiados, de los cuales 7415 son autóctonos y 319
 3 importados, mientras que 223 aún se encuentran bajo estudio y pendientes de confirmación. Ayer, en Salta fue desmentido que la
 4 muerte de una mujer el domingo pasado haya sido por dengue. Flanqueada por el viceministro Juan Carlos Nadalich, el director
 5 nacional de Prevención de enfermedades y Riesgos, Hugo Fernández, y la presidenta de la comisión, Haydée Giri (Córdoba, FpV),
 6 Ocaña enfatizó que acciones de prevención como la fumigación o de tratamiento como la asistencia sanitaria no son suficientes,
 7 porque existe una instancia doméstica en la cual el Estado no tiene acceso directo: “Tenemos que dar una pelea y el enemigo en
 8 común es el mosquito”.

(<http://www.pagina12.com.ar/diario/sociedad/3-122852-2009-04-08.html>)

73 - Sobre el dengue y las más de 7700 personas contagiadas, considere los siguientes datos:

1. 319 creen que la situación precisa de un tratamiento cuidadoso por parte del gobierno.
2. 7415 son individuos que cuidan de su vida de modo independiente de las decisiones del gobierno.
3. 7415 son individuos que viven en las ciudades del país que están siendo afectadas por el dengue.
4. 223 esperan estudiar la situación para poder tomar una posición frente al problema colocado por el gobierno.

Es (Son) un (os) dato(s) presente(s) en el texto:

- a) Solamente 1 y 3.
- b) Solamente 2 y 4.
- *c) Solamente 3.
- d) Solamente 2.
- e) Solamente 1 y 4.

74 - Considere las siguientes informaciones:

1. La presidenta de la Comisión de Prevención de Enfermedades y Riesgo, Haydée Giri, enumeró las acciones de prevención que el gobierno piensa tomar para resolver el problema del dengue.
2. El director nacional de prevención, Juan Carlos Nadalich, afirmó que la fumigación es la acción de prevención más efectiva para combatir al mosquito que transmite el dengue.
3. Giri dijo que las acciones de prevención son suficientes para superar la situación que afecta a las poblaciones argentinas.
4. Ocaña resaltó que las acciones preventivas no consiguen solucionar el problema del dengue.

Está(n) de acuerdo con el texto:

- a) 1 solamente.
- b) 2 y 4 solamente.
- c) 3 solamente.
- *d) 4 solamente.
- e) 2 solamente.

75 - De acuerdo con el texto, las acciones de prevención o de tratamiento al dengue no suelen ser suficientes porque:

- a) El gobierno utiliza métodos de fumigación anticuados y los mosquitos sobreviven al veneno.
- b) El Estado no escucha las sugerencias de la población para terminar con la plaga de mosquitos porque cree que las personas no tienen conocimientos suficientes para combatirla.
- c) La población no hace lo que le propone el gobierno porque no concuerda con los métodos propuestos por él para controlar la situación.
- *d) El Estado no logra llegar a algunas instancias, las domésticas, ya que el acceso a las mismas está mediado por la población que todavía no se concientizó de la gravedad del problema.
- e) Las indicaciones de prevención del gobierno traen dificultades para impedir la reproducción de los mosquitos en las ciudades afectadas por la enfermedad.

76 - La frase “tenemos que dar una pelea y el enemigo en común es el mosquito”, líneas 7 y 8, puede ser sustituida por:

- *a) Necesitamos unirnos para luchar contra el mosquito del dengue porque él es una amenaza para todos.
- b) Tenemos que unirnos para cambiar las políticas de salud pública porque ellas no resuelven el problema del dengue.
- c) Necesitamos hacer una asamblea para pensar sobre los mosquitos del dengue que son transmisores de una enfermedad fatal.
- d) Tenemos que unirnos para pelear por los mosquitos del dengue puesto que no son los responsables por la epidemia que asola la región.
- e) Necesitamos luchar contra los mosquitos porque ellos molestan a las personas de la región con sus ruidos.

As questões de 77 a 80 referem-se ao texto a seguir:

1 Diego tenía menos sentido de la orientación que Bernardo y se perdió rápidamente, también tenía menos habilidad para cazar y
 2 sólo consiguió un ratón diminuto, que una vez descuerado quedó reducido a un manojito de huesitos patéticos. Acabó devorando
 3 hormigas, gusanos y lagartijas. Estaba extenuado por el hambre y las exigencias de los ocho días anteriores y no le alcanzaban
 4 las fuerzas para prever los peligros que lo acechaban, pero estaba resuelto a no dejarse tentar por el impulso de retroceder.
 5 Lechuza Blanca le había explicado que el propósito de esa larga prueba era dejar atrás la infancia, convertirse en hombre, o
 6 pensaba fallarle a su abuela a medio camino, sin embargo las ganas de echarse a llorar iban ganándole la mano a su
 7 determinación.

(Allende, Isabel. *El Zorro: comienza la leyenda*. Buenos Aires. Ed. Debolsillo. 2006.)

77 - La expresión “... las ganas de echarse a llorar iban ganándole la mano a su determinación”, líneas 6 y 7, significa que el personaje

- a) soportaba como podía la situación en la que estaba pero no estaba de acuerdo con ella.
- *b) sentía que sus debilidades crecían más que su deseo de alcanzar su objetivo.
- c) no pretendía continuar en su camino porque sintió que su lucha no valía la pena.
- d) pensaba que lo que estaba haciendo no era interesante y eso le provocaba tanta tristeza que lloraba.
- e) se debatía entre llorar como le gustaba y hacer lo que no le gustaba.

78 - Cuando el texto dice “peligros que lo acechaban”, línea 4, está diciendo que los peligros:

- a) le hacían sentir inseguridad.
- *b) lo aguardaban escondidos.
- c) le impedían realizar sus deseos.
- d) lo hacían dudar de sus convicciones.
- e) lo ponían muy nervioso.

79 - A partir de la lectura del texto, es correcto afirmar que el personaje se siente en conflicto porque:

- a) Tiene que elegir entre la familia y la escuela donde estudia.
- *b) Está pasando de la niñez a la madurez.
- c) Pertenece al medio rural y se enfrenta a la ciudad.
- d) Es un vaquero que vive en el desierto y tiene que salir de su lugar.
- e) Es un estudiante secundario que tiene que pasar por pruebas.

80 - Sobre el personaje del texto, considere las siguientes afirmaciones:

1. **Consiguió comer sólo un pájaro al que, al sacarle las plumas sólo le restaron los huesos.**
2. **Sólo consiguió cazar un ratón muy pequeño y, cuando le retiró el cuero sólo quedó un puñado de huesos pequeños.**
3. **Cazó un pequeño animal que no consiguió comer y terminó comiendo insectos y reptiles.**
4. **Se alimentó con una lechuza que cazó y unas plantas aromáticas que encontró en el camino.**
5. **No comió porque no pudo cazar ningún animal ni recoger ninguna planta.**

Están correctas las afirmativas:

- a) Solamente 1 y 3.
- b) Solamente 2 y 4.
- *c) Solamente 2 y 3.
- d) Solamente 1, 2 y 4.
- e) Solamente 1 y 5.

FRANÇAIS

O texto a seguir refere-se as questões de 73 a 75.

Une compagnie américaine annonce la création de chats transgéniques anti-allergie

Une compagnie américaine Transgenic Pets of Syracuse vient d'annoncer le projet de créer des chats génétiquement modifiés dépourvus de la protéine à l'origine des allergies.

Spécialiste du clonage d'animaux du centre de biotechnologie de l'Université du Connecticut, le professeur Jerry Yang estime pouvoir créer cet animal d'ici trois ans. Les animaux seraient stérilisés pour éviter des élevages illicites et seraient vendus près de 1 000 dollars pièce.

La plupart des allergies aux chats ont pour origine la protéine Fel d1, produite au niveau de la peau et sécrétée dans la fourrure de l'animal. Bien que sa fonction ne soit pas totalement connue, on lui attribue un rôle de protection contre les bactéries. La modification du patrimoine génétique du chat pourrait affecter sa santé.

Ethiquement des plus contestables, cette annonce de M. et Mme Avner, propriétaires de Transgenic Pets of Syracuse, a pour but de susciter l'intérêt d'éventuels investisseurs.

Source : Communiqué de Transgenic Pets

(Adaptado do texto disponível em: http://www.doctissimo.fr/html/sante/mag_2002/sem02/mag0802/dossier/sa_5777_allergies_zoo_animaux.htm.)

73 - Com base no texto acima, assinale a alternativa correta.

- a) Uma empresa americana anunciou recentemente seu projeto de criação de uma nova raça de gatos desprovida de pelos a fim de evitar alergia aos humanos.
- *b) A Transgenic Pets of Syracuse recentemente divulgou seu projeto de criação de gatos geneticamente modificados desprovidos da proteína Fel d1.
- c) O primeiro gato desprovido da proteína responsável por alergias foi clonado há 3 anos.
- d) A proteína Fel d1 é produzida no pelo do animal e é responsável pela disseminação de bactérias causadoras de alergias.
- e) Gatos geneticamente modificados poderão ser adquiridos a partir de cruzamentos entre gatos desprovidos da proteína Fel d1.

74 - Considere as seguintes afirmativas:

1. **La protéine Fel d1 est la responsable pour la plupart d'allergie aux chats.**
2. **Les chats génétiquement modifiés n'auront plus la protéine Fel d1.**
3. **La protéine Fel d1 n'est pas important pour le chat.**
4. **Les bactéries sont produites au niveau de la peau et sécrétées dans la fourrure de l'animal.**

Assinale a alternativa correta.

- *a) Somente as afirmativas 1 e 2 são verdadeiras.
- b) Somente as afirmativas 2 e 3 são verdadeiras.
- c) Somente as afirmativas 1 e 4 são verdadeiras.
- d) Somente a afirmativa 2 é verdadeira.
- e) Somente as afirmativas 1, 3 e 4 são verdadeiras.

75 - Selon les informations du texte, on croit que la protéine Fel d1 présentée:

- a) C'est la responsable pour la couleur des poils des chats et aussi pour la prévention de la propagation des bactéries chez l'animal.
- b) Montre plusieurs fonctions et les scientifiques l'attribue le contrôle des bactéries chez les humains.
- c) N'existe pas chez les animaux castrés, ce que facilite les recherches du professeur Jerry Yang.
- d) Chez les animaux domestiques clonés coûte mille dollars pour être produite par le professeur Jerry Yang.
- *e) Protège l'animal contre les bactéries et si on la retire, l'animal peut avoir des problèmes de santé.

76 - Considere as seguintes afirmativas:

1. **Le professeur Jerry Yang est un chercheur du clonage des animaux.**
2. **Les chats clonés sont commercialisés depuis 3 ans.**
3. **Les chats génétiquement modifiés seront stérilisés avant la commercialisation.**
4. **Il n'y a aucune question éthique parmi ce procès du clonage des chats.**

Assinale a alternativa correta.

- a) Somente as afirmativas 1 e 4 são verdadeiras.
- b) Somente as afirmativas 2 e 3 são verdadeiras.
- *c) Somente as afirmativas 1 e 3 são verdadeiras.
- d) As afirmativas 1, 2, 3 e 4 são verdadeiras.
- e) Somente as afirmativas 2, 3 e 4 são verdadeiras.

O texto a seguir é referência para as questões 77 a 80.

De la grippe porcine à la grippe A

par RFI

Article publié le 02/05/2009 Dernière mise à jour le 02/05/2009 à 08:22 TU

L'OMS a finalement adopté la dénomination grippe A (H1N1) pour le nouveau virus venu du Mexique après plusieurs changements de noms successifs. La grippe est sur tous les fronts et elle occupe aussi le net. Alors que l'Organisation mondiale de la santé (OMS) affiche en temps réel l'évolution de l'épidémie du virus A (H1N1) sur son site, la mini psychose que la maladie a engendré n'a pas tardé à être exploitée sur internet par les spammeurs et autres escrocs. Des millions de courriers électroniques indésirables proposent depuis une semaine des liens vers des sites de pharmacie en ligne.

« Grippe porcine », « grippe mexicaine », puis « nord-américaine », « nouvelle grippe », enfin « grippe A (H1N1) » : en une semaine le virus aura subi de nombreuses mutations linguistiques. Des changements révélateurs du manque général de certitude quant à sa provenance. Grippe porcine stigmatisait les animaux et les porcs en particulier. L' Organisation mondiale de la santé animale (OIE) n'a donc pas perdu de temps pour rappeler que le virus n'a pas été, à ce jour, isolé sur des animaux et que le terme était scientifiquement impropre.

Le nom technique finalement adopté

Les appellations « grippe mexicaine » puis « nord-américaine » n'étaient pas moins stigmatisantes, mais avaient le mérite d'être exactes au moins géographiquement. C'est bien au Mexique que les premiers cas sont apparus et ce pays reste le plus durement touché aujourd'hui. « Nouvelle grippe », proposé par Bruxelles était trop vague. Finalement le mieux est de se ranger à la décision de l'OMS et d'appeler le virus par son nom technique « grippe A (H1N1) ». A c'est le type du virus, et cela signifie qu'il est capable de muter facilement. H1N1, veut dire Hémagglutinine 1 et Neuraminidase 1, ce sont les protéines que l'on trouve à la surface du virus et qui lui permettent de se fixer sur la cellule cible.

(Disponível em: http://www.rfi.fr/actu/fr/articles/113/article_80673.asp Acesso em: 03. maio. 2009.)

77 - Com base nas informações do texto, considere as seguintes afirmativas:

1. O nome da gripe mencionada no texto foi alterado diversas vezes.
2. O nome “gripe suína” estigmatizava os animais.
3. O termo “gripe mexicana” revelava que a população do México recebia muitos *spams* relativos à gripe.
4. O nome “nova gripe” é o melhor termo adotado para se referir à doença em questão.
5. O vírus da “gripe A” é capaz de se transformar facilmente.

Assinale a alternativa correta.

- a) Somente as afirmativas 2, 4 e 5 são verdadeiras.
- b) Somente as afirmativas 1 e 3 são verdadeiras.
- c) Somente as afirmativas 1 e 4 são verdadeiras.
- d) Somente as afirmativas 2 e 3 são verdadeiras.
- *e) Somente as afirmativas 1, 2 e 5 são verdadeiras.

78 - O tema central do texto é:

- a) Os novos medicamentos desenvolvidos para conter a propagação da gripe em questão.
- b) Os países atacados pela epidemia dessa gripe que preocupa a OMS (Organização Mundial de Saúde).
- *c) O problema das terminologias adotadas para o nome da doença.
- d) Os países onde o problema é mais grave, assim como o número de pessoas doentes em cada um deles.
- e) As dicas e idéias de como se manter calmo diante dos perigos dessa doença que já matou inúmeros porcos em todo o mundo.

79 - Assinale a alternativa correta.

- a) Les pharmacies virtuelles divulgent sur l' internet des informations de l' grippe porcine.
- b) L' Organisation Mondiale de la Santé a adopté le nom « nouvelle grippe» pour la maladie cible.
- *c) C'est possible, sur le site de l'OMS, visualiser l'évolution de l'épidémie du virus A (H1N1).
- d) Le Mexique a été le responsable pour la diffusion du porc attaqué par le virus de la grippe en question.
- e) H1N1 signifie le type de virus capable de muter facilement.

80 - Le texte «De la grippe porcine à la grippe A» révèle que:

- a) Le nom technique est adopté par les Etats-Unis, après être appelée grippe nord-américaine .
- *b) Le terme «grippe porcine» n'était pas scientifiquement adéquat.
- c) Les appellations «grippe mexicaine» et «grippe nord-américaine» ne stigmatisaient pas l'Amérique.
- d) Le virus est imutable et cela lui permet de se fixer sur la cellule cible.
- e) Les protéines Hémagglutinine 1 et Neuraminidase 1 ne se fixent jamais sur la cellule cible.

INGLÊS

O texto a seguir é referência para as questões 73 a 76.

Obama's parents

Barack Obama was born at the Kapi'olani Medical Center for Women & Children in Honolulu, Hawaii, United States, to Stanley Ann Dunham, an American of mainly English descent from Wichita, Kansas, and Barack Obama, Sr., a Luo from Nyang'oma Kogelo, Nyanza Province, Kenya. Obama's parents met in 1960 in a Russian language class at the University of Hawaii at Mānoa, where his father was a foreign student on scholarship. The couple married on February 2, 1961, and Barack was born later that year. His parents separated when he was two years old, and they divorced in 1964. Obama's father returned to Kenya and saw his son only once more before dying in an automobile accident in 1982.

(<http://en.wikipedia.org>.)

73 - This text is part of a:

- a) novel.
- *b) biography.
- c) poem.
- d) short-story.
- e) romance.

74 - According to the text:

- a) Obama's parents were both born in the same city.
- b) Obama's mother was a Russian professor at the University of Hawaii.
- *c) Barack Obama was born in 1961.
- d) Obama's father used to visit Obama quite often after the divorce.
- e) Obama's father was living in the United States when he died.

75 - Consider the following information:

1. The place where Barack Obama was born.
2. The names of Obama's parents.
3. The state where Obama's mother was born.
4. The country Obama's father was from.

What information is in the text?

- a) Only 1 and 3.
- b) Only 2 and 4.
- c) Only 1, 2 and 4.
- d) Only 1, 2 and 3.
- *e) 1, 2, 3 and 4.

76 - Consider the following information:

1. How many brothers and sisters Obama had.
2. Why Obama's parents' divorced.
3. How Obama's father died.
4. Where Obama's parents got married.
5. When Obama's parents met.

What information is in the text?

- a) Only 1, 2 and 4.
- *b) Only 3 and 5.
- c) Only 2 and 4.
- d) Only 1, 3 and 5.
- e) Only 3, 4 and 5.

O texto a seguir é referência para as questões 77 a 80.

Court fines man for beheading wax Hitler

Tue May 12, 2009.

BERLIN (Reuters) – A German court fined an unemployed man 900 euros (US\$ 1,227) for knocking the head off a waxwork figure of Adolf Hitler in a Berlin museum.

Minutes after the Madame Tussauds museum opened in the German capital, the 42-year-old pushed past security staff and ripped off its head. The man, an ex-policeman, said he found it inappropriate to display an exhibit showing the Nazi leader only some 500 meters from Berlin's Holocaust memorial.

Madame Tussauds said the museum avoided politics, arguing Hitler stood for a significant part of German history and his waxwork therefore had a legitimate part in the exhibition.

The restored figure was returned to the museum and is now displayed behind a glass wall.

(<http://www.reuters.com>.)

Vocabulary:

to fine = multar

wax = cera

77 - According to the text:

- *a) A man entered a Berlin museum and cut off the head of the waxwork figure of Adolf Hitler.
- b) The security personnel sent the man to prison.
- c) Madame Tussauds museum removed the figure of the Nazi leader because it was inappropriate for the place.
- d) Berlin's Holocaust memorial has substituted Hitler's figure in the museum.
- e) There were no penalties for the man because Hitler was a Nazi leader.

78 - Consider the following information:

1. The place where Hitler's waxwork figure was.
2. The man's reason for destroying Hitler's figure.
3. The age of the museum where the waxwork was displayed.
4. The age of the man who caused the damage to the figure.
5. The amount of money the man has to pay because of this violent act.

What information is in the text?

- a) Only 1, 2 and 3.
- b) Only 3, 4 and 5.
- c) Only 1, 2 and 4.
- *d) Only 1, 2, 4 and 5.
- e) 1, 2, 3, 4 and 5.

79 - According to the text, Madame Tussauds museum maintains Hitler's waxwork figure because:

- a) the figure would be inappropriate in any other museum.
- *b) Adolf Hitler symbolized an important part of German history.
- c) Adolf Hitler himself wanted to have his figure displayed in that museum.
- d) Berlin's Holocaust memorial is only about 500 meters away from the museum.
- e) the figure is now displayed behind a glass wall.

80 - In the sentence: "...and his waxwork therefore had a legitimate part in the exhibition", the underlined word "therefore" can be replaced by:

- a) anyway
- b) however
- c) in spite of
- d) likewise
- *e) consequently

ITALIANO

O texto a seguir é referência para as questões 73 a 77.

**Tremonti: «Crisi? Nessuno ci pensa più
È finita la paura del crollo delle Borse»**

MILANO - «Nessuno pensa più a un crollo globale della finanza, la gente ha tirato un respiro di sollievo». Il ministro dell'Economia Giulio Tremonti, ospite a In mezz'ora di Lucia Annunziata, parla di crisi, terremoto, referendum. «Siamo ancora in una situazione incognita, ma sicuramente è finita la paura dell'apocalisse, che sta rallentando la caduta del commercio mondiale. La paura di un crollo delle Borse e della finanza mondiale mi sembra finita. C'è una prospettiva in cui la speranza si sostituisce alla paura» ha concluso citando Obama.

TERREMOTO - Tremonti ha poi confermato che non ci saranno nuove tasse per sostenere la ricostruzione dell'Abruzzo. «Non metteremo le mani nelle tasche dei cittadini, non ce ne è bisogno» ha detto. Gli aiuti ai terremotati, spiega il ministro, verranno finanziati con rimodulazioni della spesa pubblica. «Molte voci di spesa possono essere spostate da altre causali a questa più importante, l'assistenza a chi è stato colpito dal terremoto». Le risorse pubbliche «bastano e avanzano per ricostruire nei prossimi anni, il problema non è tanto finanziario quanto umano» ha aggiunto, parlando poi dell'«impressionante sforzo messo in campo dalla Protezione civile».

(http://www.corriere.it/politica/09_aprile_19hh.)

73 - Neste artigo do jornal Corriere della Sera,

- a) O principal assunto é o comércio mundial.
- *b) Os dois assuntos principais são a crise financeira e a ajuda às vítimas do terremoto na Itália.
- c) Há uma interpretação religiosa ("paura dell'apocalisse") para a situação atual do mundo.
- d) São abordadas duas alternativas opostas para a reconstrução da região de Abruzzo.
- e) Destaca-se a divisão política que reina na política italiana.

74 - Segundo o texto,

- a) Tremonti é um ministro do governo de Barack Obama.
- b) Tremonti deu declarações que contradizem as afirmações de Barack Obama.
- c) As declarações de Tremonti foram dadas em sessão do Parlamento Italiano.
- *d) Para Tremonti, não há mais medo de quebra das bolsas de valores.
- e) É crescente a preocupação com os efeitos da crise econômica mundial.

75 - Segundo o texto,

- a) A Itália foi atingida pela crise financeira de forma muito superficial.
- b) O efeito da crise econômica no comércio mundial continua crescendo.
- *c) Para Tremonti, a situação relacionada à crise ainda não é totalmente clara.
- d) Foi feito um referendo na Itália sobre as medidas que o governo deve adotar com referência à crise.
- e) Os italianos continuam divididos sobre o que fazer quanto à crise econômica.

76 - Com referência ao terremoto que assolou a Itália em 2009, é correto afirmar:

- a) O primeiro ministro Berlusconi enfrentou, na ocasião, um novo problema político.
- *b) Abruzzo foi uma das regiões atingidas.
- c) A crise financeira mundial fez atrasar o socorro para as vítimas.
- d) Os italianos reclamaram da lentidão de Berlusconi em ajudar as vítimas.
- e) A inoperância da defesa civil da Itália foi duramente criticada pelas vítimas.

77 - A frase «non metteremo le mani nelle tasche dei cittadini, non ce ne è bisogno»:

- a) É uma referência à violência da máfia no país.
- b) Refere-se à necessidade de uma ajuda mais rápida às vítimas do terremoto.
- c) É utilizada para justificar medidas impopulares.
- *d) Significa que o governo não criará novos impostos.
- e) Refere-se à necessidade de proteção policial aos cidadãos de bem.

O texto a seguir é referência para as questões 78 a 80.**La blogger cubana Yoani Sanchez: “Obama ha fatto un passo, ora tocca a Castro”**

Uno s'immagina che la dissidente più temuta dai fratelli Castro sia una cospiratrice di lungo corso che da Miami tesse le fila di una improbabile sollevazione nell'isola. Sbagliato. Yoani Sanchez, eletta nel 2008 dal Time come una delle cento personalità più influenti del mondo, è una ragazza havanera di 34 anni che, alle ipotesi armate, preferisce l'ironia, e alle cospirazioni, la tastiera di un laptop. Dal 2007 anima un blog, Generacion Y, che è diventato il simbolo delle nuove generazioni democratiche che guardano con speranza al dialogo tra USA e Cuba inaugurato al summit delle Americhe. Per la gerontocrazia comunista, però, la Sanchez è una pericolosa “agente della CIA” che attacca le conquiste della Rivoluzione. Lei, per rispondere, sceglie l'ironia: “L'unica cosa che hanno ottenuto per ora è far aumentare il numero dei lettori del mio blog”.

(<http://blog.panorama.it/mondo>.)

78 - Segundo o texto, Yoani Sanchez

- a) Foi condenada em Cuba por subversão.
- b) Defende a revolução armada em Cuba.
- *c) É uma dissidente cubana.
- d) Trabalhou para a revista Time.
- e) Foi convidada a um encontro com os irmãos Castro.

79 - Para o governo cubano, Yoani Sanchez

- a) é uma das cem personalidades mais influentes do mundo.
- b) passou os últimos 34 anos pregando a revolução armada.
- *c) é uma agente da CIA.
- d) é uma porta-voz da revolução cubana.
- e) é um símbolo da nova geração democrática.

80 - Para Yoani Sanchez,

- *a) a reação do governo cubano contribuiu para tornar seu blog mais conhecido.
- b) a Geração Y representa um retrocesso na política dos Estados Unidos.
- c) a dissidência cubana será vitoriosa a médio prazo.
- d) a dissidência cubana está se tornando mais forte com o governo de Barack Obama.
- e) a ironia é uma arma frequentemente utilizada por Fidel Castro.