



Setor de Educação Profissional Tecnológica

Teste de Seleção 2013

Edital N° 09/2012 – NC – Prova: 09/12/2012

302 - Curso Técnico em Agente Comunitário da Saúde

Matemática, Ciências Humanas,
Ciências Naturais e Redação

INSTRUÇÕES

1. Confira, abaixo, o seu número de inscrição, turma e nome. Assine no local indicado.
2. Aguarde autorização para abrir o caderno de prova. Antes de iniciar a resolução das questões, confira a numeração de todas as páginas.
3. A prova é composta de 20 questões objetivas (4 de Matemática, 8 de Ciências Humanas e 8 de Ciências Naturais/Biologia) e 1 questão discursiva de Redação.
4. Nesta prova, as questões objetivas são de múltipla escolha, com 5 (cinco) alternativas cada uma, sempre na sequência **a, b, c, d, e**, das quais somente uma deve ser assinalada.
5. A questão discursiva deverá ser resolvida no caderno de provas e transcrita na folha de versão definitiva, que será distribuída pelo aplicador de prova no momento oportuno.
6. A interpretação das questões é parte do processo de avaliação, não sendo permitidas perguntas aos aplicadores de prova.
7. Ao receber o cartão-resposta e a folha de versão definitiva, examine-os e verifique se o nome impresso neles corresponde ao seu. Caso haja qualquer irregularidade, comunique-a imediatamente ao aplicador de prova.
8. O cartão-resposta deverá ser preenchido com caneta esferográfica preta, tendo-se o cuidado de não ultrapassar o limite do espaço para cada marcação.
9. A resposta da questão discursiva deve ser transcrita **NA ÍNTEGRA** para a folha de versão definitiva, com caneta preta.
Será considerada para correção apenas a resposta que conste na folha de versão definitiva.
10. Não serão permitidas consultas, empréstimos e comunicação entre os candidatos, tampouco o uso de livros, apontamentos e equipamentos eletrônicos ou não, inclusive relógio. O não cumprimento dessas exigências implicará a eliminação do candidato.
11. Os aparelhos celulares deverão ser desligados e colocados **OBRIGATORIAMENTE** no saco plástico. Caso essa exigência seja descumprida, o candidato será excluído do concurso.
12. O tempo de resolução das questões, incluindo o tempo para preenchimento do cartão-resposta e a transcrição na folha de versão definitiva, é de 4 (quatro) horas.
13. Ao concluir a prova, permaneça em seu lugar e comunique ao aplicador de prova. Aguarde autorização para entregar o caderno de prova, o cartão-resposta, a folha de versão definitiva e a ficha de identificação.
14. Se desejar, anote as respostas no quadro abaixo, recorte na linha indicada e leve-o consigo.

DURAÇÃO DESTA PROVA: 4 horas

NÚMERO DE INSCRIÇÃO

TURMA

NOME DO CANDIDATO

ASSINATURA DO CANDIDATO

✂

RESPOSTAS			
01 -	06 -	11 -	16 -
02 -	07 -	12 -	17 -
03 -	08 -	13 -	18 -
04 -	09 -	14 -	19 -
05 -	10 -	15 -	20 -

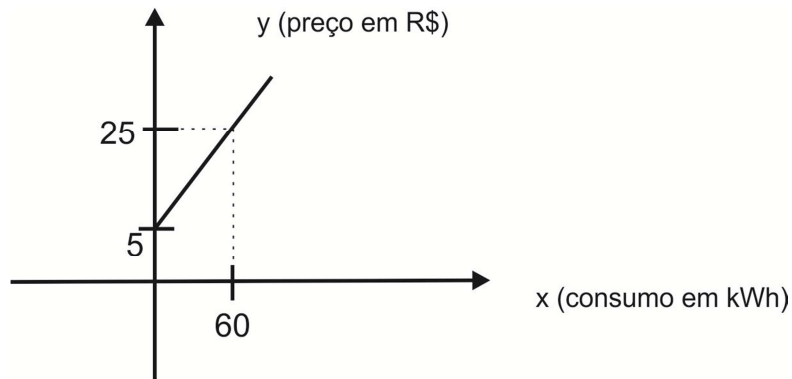
A partir da divulgação da lista de aprovados, o candidato terá acesso ao seu desempenho individual no site do NC (www.nc.ufpr.br). Para obter essa informação, deverá ter à mão os seguintes dados:

nº de inscrição:

senha de acesso:

MATEMÁTICA

01 - O gráfico abaixo representa a relação entre o consumo de energia em kWh e o preço da fatura em reais (R\$):



Determine o consumo de energia que corresponde a uma fatura de R\$ 38,00.

- a) 120 kWh.
 ► b) 99 kWh.
 c) 66 kWh.
 d) 102 kWh.
 e) 90 kWh.
- 02 - Em uma construção foram utilizadas 250 lajotas quadradas. Sabendo que no total da obra foram cobertos 36.000 cm², quanto mede cada lajota?
- a) 12 cm por 12 cm.
 b) 30 cm por 30 cm.
 c) 15 cm por 15 cm.
 d) 10 cm por 10 cm.
 e) 25 cm por 25 cm.
- 03 - O valor de um apartamento à vista é de R\$ 300.000,00. O apartamento também pode ser comprado a prazo, pagando-se 15% do valor à vista e o restante em vinte parcelas de R\$ 15.000,00. Considerando-se o pagamento a prazo, assinale a alternativa que corresponde ao valor dos juros pagos na compra do apartamento.
- a) R\$ 90.000,00.
 b) R\$ 60.000,00.
 c) R\$ 55.000,00.
 ► d) R\$ 45.000,00.
 e) R\$ 30.000,00.
- 04 - Em uma fábrica, o custo unitário de um produto $c(n)$ é uma função do número de unidades produzidas no dia n , segundo a seguinte relação:

$$c(n) = \frac{200}{\left(\frac{n}{10}\right) + 2}$$

Considerando que o custo unitário foi de R\$ 40,00, quantos produtos foram produzidos no dia em questão?

- a) 25 produtos.
 ► b) 30 produtos.
 c) 33 produtos.
 d) 40 produtos.
 e) 60 produtos.

CIÊNCIAS HUMANAS

05 - Considere a tabela abaixo:

Taxas Regionais de Urbanização

	1940	1960	1980
Norte	27,75	37,80	51,69
Nordeste	23,42	34,24	50,44
Sul	27,73	37,58	62,41
Sudeste	39,42	57,36	82,79
Centro-Oeste	21,52	35,05	67,75

Fonte: Santos, 1988.

(SANTOS, Milton. *A urbanização brasileira*. São Paulo: EDUSP, 2008. p. 63.)

Os dados acima foram tabulados em 1988 e mostram que o Brasil, ao longo do século XX, se tornou cada vez mais um país urbano. Esse processo:

- choca-se com a realidade brasileira, uma vez que, apesar de cada vez mais urbano, o Brasil ainda é um país essencialmente agrícola.
- intensificou-se mais em algumas regiões do que em outras, uma vez que ainda há regiões cuja maioria da população mora na área rural.
- é um fato isolado em algumas regiões, uma vez que apenas a região Sudeste pode ser considerada efetivamente urbanizada, pois é a que tem as maiores taxas de urbanização do país.
- tem ocorrido por todo o país de forma desigual, sendo a região Centro-Oeste a que teve o maior aumento das taxas de urbanização.
- modificou significativamente o modelo econômico brasileiro, levando o país a reduzir a produção agrícola por falta de trabalhadores.

06 - Utilizando, com um novo sentido, a expressão *região*, diremos que o espaço total brasileiro é atualmente preenchido por *regiões agrícolas* e *regiões urbanas*. Simplesmente, não mais se trataria de “regiões rurais” e de “cidades”.

(SANTOS, Milton. *A urbanização brasileira*. São Paulo: EDUSP, 2008. p. 73.)

A mudança de nomenclatura para definir as regiões do país aponta para uma mudança da própria estrutura econômica do país. Com relação a essa mudança de nomenclatura, assinale a alternativa correta.

- A mudança econômica pela qual o país tem passado permitiu que se gerassem cidades até então inexistentes em regiões rurais, o que justifica a alteração de nomenclatura.
- Apesar da mudança de denominação das regiões, manteve-se a divisão básica entre mundo rural e cidade.
- A definição de “cidade” não era suficiente para dar conta de regiões urbanas que se organizam em íntima ligação com as regiões rurais.
- Ela aponta para uma disputa de poder entre as regiões urbanas e rurais no país, separadas econômica e socialmente.
- Ela foi proposta para substituir a antiga divisão do país em cinco regiões, redefinindo o mapa brasileiro através da produção que predomina em cada região.

07 - Pouco depois de Augústulo ter sido estabelecido imperador em Ravena por seu pai Orestes, Odoacro, rei dos turcilingos, tendo consigo cirois, hérulos e auxiliares de diversas tribos, ocupou a Itália. Orestes foi morto e seu filho Augústulo expulso do reino e condenado à pena de exílio no Castelo Luculano, na Campânia. Assim, o Império do Ocidente do povo romano [...] pereceu.

(JORDANES. *Romana et Getica*. In: PEDRERO-SÁNCHEZ, Maria Guadalupe. *História da Idade Média: textos e testemunhos*. São Paulo: UNESP, 2000, p. 40.)

Com a queda do Império Romano, iniciou-se um novo momento na história do Ocidente, a Idade Média. É uma estrutura romana que permanece ao longo da Idade Média:

- o direito romano, que continuou sendo aplicado e também acabou servindo de base para o direito canônico.
- a língua latina, que foi usada como língua padrão da Europa ao longo de toda a Idade Média.
- a religião romana, que, apesar de ter sido substituída pelo cristianismo ao final da época imperial, voltou com força durante a Idade Média.
- o exército romano, que, após a queda do império, passou a servir ao papa, defendendo a Europa contra os que eram considerados infiéis.
- a estrutura escravista romana, que, apesar de não ter sido suficiente para manter economicamente o império, continuou a ser usada por toda a Idade Média.

- 08 -** O que significa a frase “a revolução industrial explodiu”? Significa que a certa altura da década de 1780, e pela primeira vez na história da humanidade, foram retirados os grilhões do poder produtivo das sociedades humanas, que daí em diante se tornariam capazes da multiplicação rápida, constante, e até o presente ilimitada, de homens, mercadorias e serviços.
(HOBSBAWM, Eric. *A era das revoluções*. São Paulo: Paz e Terra, 2009.)

Duas das revoluções burguesas na Europa (a industrial e a francesa) são consideradas marcos para as mudanças de paradigmas das sociedades ocidentais. Com relação à Revolução Industrial, considere as seguintes afirmativas:

1. Ela modificou o modo de produção fabril anterior, pois a classe operária, na figura dos sindicatos, demandava melhores condições para desenvolver suas atividades e maior remuneração.
2. Ela gerou uma melhora significativa na qualidade de vida já nos primeiros anos após a sua realização, uma vez que a utilização de maquinário tornou o trabalho mais leve e o barateamento dos produtos ampliou o acesso a eles.
3. Ela não ocorreu de uma única vez, pois as condições para a sua realização são muito anteriores à sua eclosão na Inglaterra, uma vez que ela não inventou a indústria, mas redefiniu as relações de trabalho existentes anteriormente.
4. Mesmo que Revolução Industrial tenha ocorrido inicialmente na Inglaterra, os seus efeitos logo se propagaram pelos países europeus, modificando significativamente os modos de vida das pessoas e a relação entre as nações.

Assinale a alternativa correta.

- a) Somente as afirmativas 1 e 4 são verdadeiras.
 - b) Somente as afirmativas 2 e 3 são verdadeiras.
 - c) Somente as afirmativas 1, 2 e 3 são verdadeiras.
 - ▶ d) Somente as afirmativas 3 e 4 são verdadeiras.
 - e) Somente as afirmativas 2, 3 e 4 são verdadeiras.
- 09 -** Foi por essa época que Roma emergiu como principal potência do noroeste do Lácio, após tomar Alba Longa (Castelgandolfo), na encosta do monte Albano, sendo que algumas das famílias mais importantes dessa cidade vieram estabelecer-se em Roma. Esse efeito foi importante sob o aspecto religioso, pois o monte estava associado ao culto de Júpiter.

(GRANT, Michael. *História resumida da civilização clássica – Grécia e Roma*. Rio de Janeiro: Jorge Zahar Ed., 1994. p. 143-144.)

Nas antigas civilizações mediterrânicas, a religião:

- ▶ a) assume um papel central na vida social de cada uma dessas sociedades, visível pela forma como ela se mistura com a política.
 - b) tem um caráter predominantemente particular, em especial na questão do culto aos mortos.
 - c) não consegue gerar uma unidade social, uma vez que permite que cada um tenha suas próprias crenças, sem que isso influencie a sua vida social.
 - d) tem origem nos cultos gregos, sendo que as demais civilizações do mundo antigo utilizaram esses cultos como base de suas religiões.
 - e) gera discórdia interna nessas sociedades, pois a força social da religião gerou vários grupos que lutaram pelo poder, desagregando essas civilizações.
- 10 -** Em 1890, a população paulistana era de aproximadamente 65.000 habitantes, passando para 240.000 em 1900 e atingindo 560.000 em 1920. Na década seguinte, (...) a cidade já contava com mais de um milhão de habitantes, suplantando a predominância das cidades ligadas aos ciclos agrário-exportadores anteriores.

(PACHECO, Carlos Alérico; PATARRA, Neide. Movimentos migratórios anos 80: novos padrões? In: <http://www.abep.nepo.unicamp.br/docs/anais/outros>, p. 451. Acesso em 29 out. 2012.)

O crescimento da cidade de São Paulo (atualmente com 11.376.685 habitantes, de acordo com a estimativa do IBGE para 2012):

- a) foi gerado especialmente pelo elevadíssimo crescimento populacional da década de 1980, quando a economia brasileira floresceu graças ao final da ditadura militar.
- ▶ b) é resultado de um processo de atração de pessoas de diversas regiões do país, que migram para essa metrópole em busca de condições de vida melhores.
- c) é resultado da secular política agrícola do governo, que, desde o começo do século XX, incentiva a modernização, expulsando trabalhadores rurais.
- d) foi gerado pela necessidade humanitária de receber imigrantes europeus e africanos, ameaçados pelas guerras e epidemias.
- e) é resultado de um movimento de internacionalização da economia brasileira, que direcionou o capital para o mundo rural, forçando os pobres a migrarem para São Paulo.

- 11 - A criação do Mercosul, sem dúvida, [...] fez surgir indagações particulares sobre as específicas relações – não simplesmente relações econômicas – entre os países componentes do bloco.

(PRADO, Maria Ligia Coelho. O Brasil e a distante America do Sul. In: *Revista de História*. n.145, São Paulo dez. 2001.)

No processo de integração regional, conhecido como Mercosul:

- ▶ a) a entrada da Venezuela no grupo, aprovada em 2006, foi efetivada com a suspensão do Paraguai.
 - b) a expansão só ganhou força quando o Chile passou a incorporar o grupo no ano de 2011.
 - c) a expansão do grupo constituiu-se em uma área de livre circulação de mercadorias e pessoas na América do Sul.
 - d) os países membros tiveram de rever suas legislações, com a finalidade de unificar as leis, em especial as trabalhistas.
 - e) as disputas internas no grupo fizeram com que ocorresse uma ruptura, gerando um novo bloco, a Comunidade Andina de Nações.
- 12 - A lembrança da censura sempre permanece associada ao último período no qual ela existiu, sendo compreensível, portanto, que, na imprensa e entre os mais jovens, a menção do assunto remeta imediatamente ao regime militar. (...) A censura explícita de temas estritamente políticos marcou períodos francamente ditatoriais, como o Estado Novo, de Getúlio Vargas (1937-1945) e a Ditadura Militar (1964-1985). Há alguma discussão sobre a intensidade e a sistematicidade da censura desse tipo em relação aos quatro anos posteriores ao Golpe de 64, mas a afirmação de que não houve censura da imprensa nesta fase é quase uma ingenuidade.

(FICO, Carlos. "Prezada Censura": cartas ao regime militar. In: *Topoi*. Rio de Janeiro, dez. 2002. p. 253.)

Um dos instrumentos usados pelas ditaduras para o controle do poder é a censura. A esse respeito, a censura explícita, na época da Ditadura Militar que se iniciou em 1964, no Brasil:

- ▶ a) foi aplicada de forma esporádica durante os primeiros anos e, aos poucos, foi se institucionalizando.
- b) teve presença marcante nos meios de comunicação de massa, mas preservou os espaços artísticos como espaços de livre circulação de ideias.
- c) foi questionada por grupos de intelectuais desde o seu início, o que fez com que ela não fosse efetivamente implementada.
- d) não encontrou resistência da classe estudantil, plenamente cooptada pelo governo militar, uma vez que este propunha a expansão das universidades.
- e) não foi aplicada de forma impositiva, mas indicativa, buscando preservar os valores tradicionais da sociedade brasileira.

CIÊNCIAS NATURAIS

- 13 - O conjunto de organismos de um ecossistema com o mesmo tipo de nutrição constitui um nível trófico. Em uma dada comunidade são encontrados os seguintes organismos: *abelhas, capim, lagartas, sapos, árvores e cobras*, que estão organizados em quatro níveis tróficos. Considerando que os produtores ocupam o primeiro nível trófico, assinale a alternativa que contém a sequência correta dos exemplares do primeiro, segundo, terceiro e quarto níveis tróficos:

- a) Lagartas e capim; sapos; cobras; árvores e abelhas.
- b) Capim e árvores; cobras; sapos; abelhas e lagartas.
- c) Lagartas e abelhas; capim e árvores; cobras; sapos.
- ▶ d) Capim e árvores; abelhas e lagartas; sapos; cobras.
- e) Capim e árvores; abelhas e lagartas; cobras; sapos.

- 14 - Para exemplificar os componentes de um ecossistema, Ana, professora do 5º ano, propôs a sua turma a montagem de um ecossistema marinho. Ana trouxe um aquário e seus alunos trouxeram exemplares de diferentes organismos que habitam esse ecossistema. Primeiramente, preencheram o aquário com água do mar. Depois os alunos colocaram 4 paguros, 3 estrelas-do-mar, 2 caramujos, 8 talos de algas verdes e uma pedra contendo 20 cracas. O aquário da turma do 5º ano contém:

- a) cinco comunidades e cinco populações.
- b) uma comunidade e uma população.
- ▶ c) uma comunidade e cinco populações.
- d) duas comunidades e uma população.
- e) três comunidades e cinco populações.

- 15 - O termo **genótipo** pode ser aplicado tanto ao conjunto total de genes de um indivíduo como a cada par de alelos em particular. Indivíduos com os genótipos **AaBb, AABb, AAbb, AabbCc, AaBbCc** podem formar, respectivamente, quantos tipos de gametas diferentes?

- a) dois – oito – um – quatro – um.
- b) quatro – dois – um – quatro – dois.
- c) dois – um – um – quatro – oito.
- d) quatro – dois – oito – um – dois.
- ▶ e) quatro – dois – um – quatro – oito.

- 16 - Maria Paula sofreu um acidente e precisou de uma transfusão de sangue. Ao chegar ao hospital, informou que seu tipo sanguíneo é do grupo B. Em relação ao sistema sanguíneo ABO, os enfermeiros desse hospital devem saber que:
- a) indivíduos do grupo B, como Maria Paula, podem receber sangue de qualquer tipo.
 - b) Maria Paula nunca poderia receber uma transfusão de sangue de indivíduos do grupo O.
 - c) devem fazer a transfusão com o tipo sanguíneo A.
 - d) podem fazer a transfusão misturando tipos sanguíneos dos grupos A, B e O.
 - ▶e) Maria Paula pode receber a transfusão tanto de indivíduos do grupo B como de indivíduos do grupo O.
- 17 - Duas crianças e uma senhora dirigiram-se ao posto de saúde: ela para atendimento em virtude de uma picada de serpente peçonhenta; as crianças porque pisaram em pregos de uma construção e precisavam se prevenir contra o tétano. Indique o que deve ser aplicado na senhora e nas crianças, respectivamente:
- a) Vacina (porque contém anticorpos) e soro (porque contém antígenos).
 - ▶b) Soro (porque contém anticorpos) e vacina (porque contém antígenos).
 - c) Vacina (porque contém anticorpos) e vacina (porque contém anticorpos).
 - d) Soro (porque contém antígenos) e soro (porque contém anticorpos).
 - e) Vacina (porque contém antígenos) e soro (porque contém anticorpos).
- 18 - Uma célula não está permanentemente em mitose, isto é, não está sempre se dividindo. A maior parte da vida da célula é representada pelo período entre uma divisão e outra, chamado interfase. A mitose é um processo contínuo de divisão celular, que dura aproximadamente uma hora, mas que costuma ser dividida em quatro fases. Assinale a alternativa que mostra a sequência correta dessas fases:
- a) Telófase, prófase, anáfase, metáfase.
 - b) Anáfase, prófase, metáfase, telófase.
 - ▶c) Prófase, metáfase, anáfase, telófase.
 - d) Prófase, metáfase, telófase, anáfase.
 - e) Anáfase, metáfase, telófase, prófase.
- 19 - Nos países tropicais, a dengue é um sério problema de saúde pública, pois as condições do meio ambiente favorecem o desenvolvimento e a proliferação do *Aedes aegypti*, principal agente transmissor da doença. Sobre a dengue, assinale a alternativa INCORRETA:
- a) A transmissão se faz pela picada dos mosquitos fêmeas.
 - b) Os mosquitos do gênero *Aedes* apresentam duas fases de desenvolvimento: aquática (ovo, larva e pupa) e terrestre (mosquito adulto).
 - c) As larvas do mosquito se desenvolvem em água parada e limpa.
 - ▶d) A incidência da dengue coincide com o inverno, pois a redução da temperatura propicia o desenvolvimento do *Aedes aegypti*.
 - e) Dentre as medidas a serem adotadas pela vigilância epidemiológica está a proteção da população através de bloqueios nas áreas de transmissão.
- 20 - Determinados indivíduos foram picados pelo inseto do gênero *Anopheles*. Passados dez dias, eles apresentaram os seguintes sintomas: febre baixa e constante, dor de cabeça, dores musculares, calafrios e mal-estar generalizado. Conclui-se que esses indivíduos apresentam ainda um parasita chamado *Plasmodium*. Aponte a alternativa correta que contém a doença, o vetor, o hospedeiro intermediário e o hospedeiro definitivo, respectivamente:
- ▶a) Malária, Mosquito *Anopheles*, Homem, mosquito *Anopheles*.
 - b) Dengue, Mosquito *Aedes aegypti*, Homem, mosquito *Aedes aegypti*.
 - c) Malária, Homem, Mosquito *Anopheles*, Mosquito *Anopheles*.
 - d) Doença de chagas, Homem, protozoários, *Plasmodium*.
 - e) Doença de Chagas, Barbeiros, Homem, *Tripanossoma cruzi*.

QUESTÃO DISCURSIVA 01**A Cigarra e a Formiga**

Um martírio. Um verdadeiro martírio ter que conviver com as piadas diárias sobre brasileiros e a completa ignorância a horários e compromissos. Vivo entre a minha neurose em cumprir horários e essa mania brasileira de ignorá-los, o que para mim já faz parte do inconsciente coletivo. Ou sempre fez. E diante das piadas, eu disfarço a minha vergonha e mando uma outra piada. Óbvio que para esconder a minha cara-de-tacho...

Nós, brasileiros, não entendemos essa urgência em relação a horários. Sabemos que são importantes, mas já temos como contrato tácito que "10 ou 15 minutinhos de atraso não vão matar ninguém". Vale para a reunião na empresa, para a consulta do dentista, para a entrevista do novo emprego, para a festa de aniversário do sobrinho ou o jantar na casa do amigo. Bem, festas são um capítulo à parte, já que faz parte da "etiqueta brasileira" que chegar em uma festa no horário marcado não cai bem. Ou algo assim.

E foi então que, no meio de uma das conversas/piadas a respeito é que "fez-se a luz!". Meu amigo Tobias me disse: "*Se o povo brasileiro dependesse do tempo para sobreviver, seu comportamento seria completamente diferente.*"

Na hora eu quase caí da cadeira! Tão simples, tão óbvio, e tão invisível ao mesmo tempo!

Pensemos nos nossos amigos nórdicos, ou do norte da Europa Continental, há algumas centenas de anos. Nossos amigos plantadores e comedores de batatas. Administrar o tempo era prioridade número 1 para eles: se a colheita não acontecesse antes do inverno para que o estoque fosse feito, a família morreria de fome. No inverno, com temperaturas médias de -10 ou -20 graus, a terra ficava congelada e todo o resto também. A mesma coisa valia para a pesca, ou a caça, ou qualquer outra atividade que seria cessada por toda a estação. Não administrar o tempo significava a morte. Literalmente.

O resultado, na minha opinião, é que somente os fortes sobreviveram. Nos jargões atuais, eu diria que somente os com tino de organização e controle sobreviveram.

Peguemos agora o povo brasileiro, ou qualquer outro povo que viva entre trópicos. Inverno com temperatura média de +20 graus, água abundante, caça abundante. Se a colheita não fosse feita em um dia, podia-se fazer no outro. Ou na outra semana. Ou na outra. Opa, estragou... Ah, tudo bem, a gente planta de novo!

E isso é tão nosso, tão brasileiro. A cultura de deixar para depois, de deixar tudo para a última hora.

Hoje eu entendo porque os estrangeiros se sentem tão ofendidos quando um horário não é cumprido. A ofensa está muito mais associada com o que está gravado em seus DNAs do que com o compromisso em si. Brincar com o tempo – e com a sobrevivência – é completamente ilógico e desrespeitoso.

Disponível em: <http://iacobus.wordpress.com/2008/02/05/a-cigarra-e-a-formiga>

O texto acima foi escrito em um blog por Selma e relata a experiência de uma brasileira vivendo na Europa. Considere o momento atual, em que as relações internacionais se intensificam em função da globalização e da nova posição do Brasil na economia mundial e escreva um texto respondendo à seguinte questão: o brasileiro deve manter sua tradição sobre horários e compromissos ou alterá-la?

Seu texto deve:

- Mencionar a opinião de Selma no blog;
- Organizar argumentos e contra-argumentos, fazendo prevalecer o ponto de vista que está sendo defendido;
- Ter entre 12 e 16 linhas.