

ESCLARECIMENTO

Tendo em vista que a prova da primeira fase do vestibular da UFPR apresenta variações com relação à posição das respostas corretas, esclarecemos que na divulgação do gabarito provisório a alternativa correta em cada questão aparece em **negrito** na posição inicial.

Isso **NÃO** significa que as respostas corretas estejam necessariamente na alternativa (a) nos respectivos cadernos de prova.

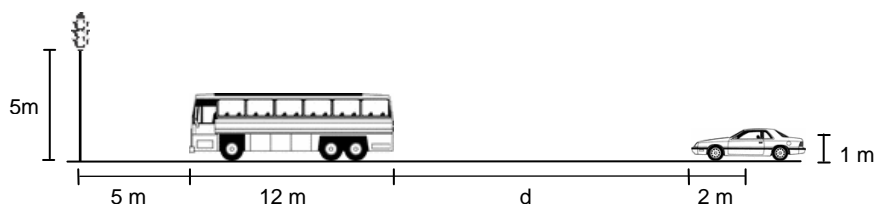


PROCESSO SELETIVO 2007

19/11/2006

01 - Em uma rua, um ônibus com 12 m de comprimento e 3 m de altura está parado a 5 m de distância da base de um semáforo, o qual está a 5 m do chão. Atrás do ônibus pára um carro, cujo motorista tem os olhos a 1 m do chão e a 2 m da parte frontal do carro, conforme indica a figura abaixo. Determine a menor distância (d) que o carro pode ficar do ônibus de modo que o motorista possa enxergar o semáforo inteiro.

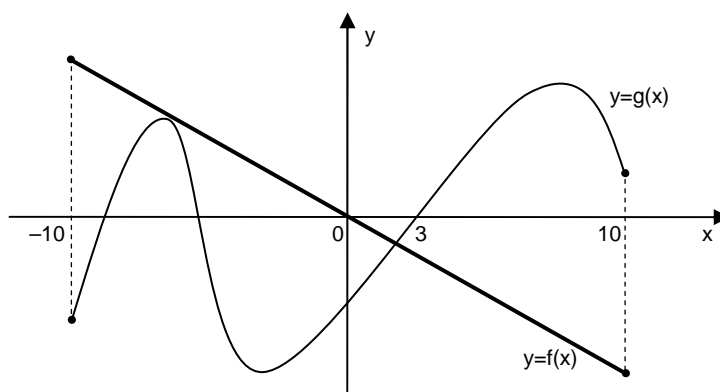
- *) 15,0 m
-) 13,5 m
-) 14,0 m
-) 14,5 m
-) 15,5 m



02 - Sabendo que o polinômio $p(x) = x^4 - 3x^3 + ax^2 + bx - a$ é divisível pelo polinômio $q(x) = x^2 + 1$, é correto afirmar:

- *) $2a + b = -2$
-) $a + 2b = 1/2$
-) $a - 2b = 0$
-) $2a - b = 3/4$
-) $a - b = -1$

03 - Abaixo estão representados os gráficos das funções f e g.



Sobre esses gráficos, considere as seguintes afirmativas:

1. A equação $f(x).g(x) = 0$ possui quatro soluções no intervalo fechado $[-10, 10]$.
2. A função $y = f(x).g(x)$ assume apenas valores positivos no intervalo aberto $(0, 3)$.
3. $f(g(0)) = g(f(0))$.
4. No intervalo fechado $[3, 10]$, a função f é decrescente e a função g é crescente.

Assinale a alternativa correta.

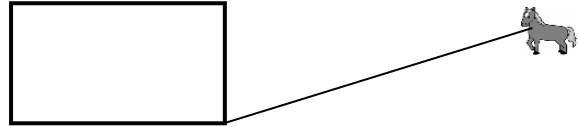
- *) **Somente as afirmativas 1 e 2 são verdadeiras.**
-) Somente as afirmativas 1, 2 e 4 são verdadeiras.
-) Somente as afirmativas 3 e 4 são verdadeiras.
-) Somente as afirmativas 1, 3 e 4 são verdadeiras.
-) Somente as afirmativas 2 e 3 são verdadeiras.

04 - Considere a função f definida no conjunto dos números naturais pela expressão $f(n+2) = f(n) + 3$, com $n \in \mathbb{N}$, e pelos dados $f(0) = 10$ e $f(1) = 5$. É correto afirmar que os valores de $f(20)$ e $f(41)$ são, respectivamente:

- *) 40 e 65.
-) 21 e 65.
-) 40 e 56.
-) 21 e 42.
-) 23 e 44.

05 - Um cavalo está preso por uma corda do lado de fora de um galpão retangular fechado de 6 metros de comprimento por 4 metros de largura. A corda tem 10 metros de comprimento e está fixada num dos vértices do galpão, conforme ilustra a figura abaixo. Determine a área total da região em que o animal pode se deslocar.

- *) $88\pi \text{ m}^2$
-) $(75\pi + 24) \text{ m}^2$
-) $20\pi \text{ m}^2$
-) $(100\pi - 24) \text{ m}^2$
-) $176\pi \text{ m}^2$



06 - Sendo I a matriz identidade de ordem 2, $A = \begin{bmatrix} 1 & -1 \\ 1 & 1 \end{bmatrix}$ e $B = \begin{bmatrix} \sqrt{3}/2 & 1/2 \\ 1/2 & -\sqrt{3}/2 \end{bmatrix}$, considere as afirmativas a seguir:

1. $A + A^t = 2I$
2. $\det(A \cdot B) = -\sqrt{3}$
3. $B^{2007} = B$

Assinale a alternativa correta.

- *) Somente as afirmativas 1 e 3 são verdadeiras.
-) Somente a afirmativa 1 é verdadeira.
-) Somente a afirmativa 2 é verdadeira.
-) Somente as afirmativas 2 e 3 são verdadeiras.
-) Somente as afirmativas 1 e 2 são verdadeiras.

07 - Um medicamento é administrado continuamente a um paciente, e a concentração desse medicamento em mg/ml de sangue aumenta progressivamente, aproximando-se de um número fixo S , chamado nível de saturação. A quantidade desse medicamento na corrente sanguínea é dada pela fórmula $q(t) = S[1 - 0,2^t]$, sendo t dado em horas. Com base nessas informações, considere as afirmativas a seguir:

1. Se $q(t_0) = S/2$, então $t_0 = \log 2$
2. Se $t > 4$, então $q(t) > 0,99.S$
3. $q(1) = 8.S/10$

Assinale a alternativa correta.

- *) Somente as afirmativas 2 e 3 são verdadeiras.
-) As afirmativas 1, 2 e 3 são verdadeiras.
-) Somente a afirmativa 2 é verdadeira.
-) Somente a afirmativa 3 é verdadeira.
-) Somente as afirmativas 1 e 2 são verdadeiras.

08 - No plano cartesiano, considere os pontos $A = (0, 1)$, $B = (2, 3)$ e $C = (3, 5)$ e a reta r definida pela equação $3x + 4y = 12$. Sabendo que a reta r divide o plano cartesiano em duas regiões, chamadas semiplanos, considere as afirmativas a seguir:

1. Os pontos A e B estão no mesmo semiplano determinado pela reta r .
2. A reta determinada por A e C é perpendicular à reta r .
3. A circunferência que passa pelos pontos A , B e C intercepta a reta r em dois pontos distintos.
4. Os pontos do semiplano que contém o ponto C satisfazem a desigualdade $3x + 4y \leq 12$.

Assinale a alternativa correta.

- *) Somente as afirmativas 2 e 3 são verdadeiras.
-) Somente as afirmativas 1 e 3 são verdadeiras.
-) Somente as afirmativas 2 e 4 são verdadeiras.
-) Somente as afirmativas 1 e 2 são verdadeiras.
-) Somente as afirmativas 3 e 4 são verdadeiras.

09 - Os dados abaixo representam o tempo (em segundos) para carga de um determinado aplicativo, num sistema compartilhado.

Tempo (s)	Nº de Observações
4,5 — 5,5	03
5,5 — 6,5	06
6,5 — 7,5	13
7,5 — 8,5	05
8,5 — 9,5	02
9,5 — 10,5	01
Total	30

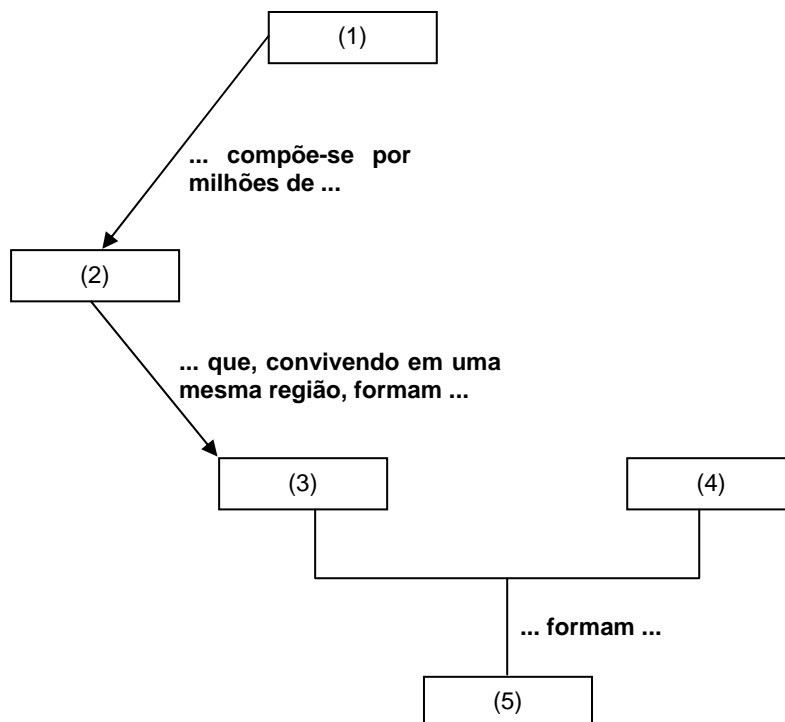
Com base nesses dados, considere as afirmativas a seguir:

1. O tempo médio para carga do aplicativo é de 7,0 segundos.
2. A variância da distribuição é aproximadamente 1,33 segundos ao quadrado.
3. O desvio padrão é a raiz quadrada da variância.
4. Cinquenta por cento dos dados observados estão abaixo de 6,5 segundos.

Assinale a alternativa correta.

- *) **Somente as afirmativas 1, 2 e 3 são verdadeiras.**
-) Somente as afirmativas 1 e 3 são verdadeiras.
 -) Somente as afirmativas 2 e 4 são verdadeiras.
 -) Somente as afirmativas 2 e 3 são verdadeiras.
 -) Somente as afirmativas 1, 3 e 4 são verdadeiras.

10 - O diagrama abaixo contém caixas numeradas que representam conceitos de ecologia interligados por setas com legendas que indicam a relação entre eles. Assinale a alternativa que apresenta a associação correta da caixa numerada com o respectivo conceito.



- *) **(1) biosfera – (2) populações biológicas – (3) comunidade – (4) biótopo – (5) ecossistema.**
-) (1) ecossistema – (2) comunidades – (3) população biológica – (4) biótopo – (5) biosfera.
 -) (1) ecossistema – (2) biótopos – (3) população biológica – (4) comunidade – (5) biosfera.
 -) (1) biosfera – (2) biótopos – (3) população biológica – (4) comunidade – (5) ecossistema.
 -) (1) ecossistema – (2) populações biológicas – (3) biótopo – (4) comunidade – (5) biosfera.

11 - Atualmente, as angiospermas dominam o ambiente terrestre. Para isso, essas plantas desenvolveram, ao longo do processo evolutivo, características que lhes permitiram colonizar os diferentes biomas terrestres. Identifique, nas características listadas abaixo, aquelas que foram importantes para o desenvolvimento do atual processo reprodutivo das angiospermas.

1. Fase gametofítica masculina reduzida.
2. Presença de elementos traqueais, como os elementos de vasos e respectivas placas de perfuração.
3. Presença da cutícula – uma estrutura de revestimento –, que é uma substância graxa, de composição química de natureza complexa.
4. O produto da reprodução sexuada é protegido pelo fruto.
5. Desenvolvimento da estrutura floral, concomitante com o processo de polinização biótica.

Assinale a alternativa correta.

- *) **Somente as afirmativas 1, 4 e 5 são verdadeiras.**
-) Somente as afirmativas 2, 3 e 5 são verdadeiras.
-) Somente as afirmativas 1, 3 e 5 são verdadeiras.
-) Somente as afirmativas 2, 3 e 4 são verdadeiras.
-) Somente as afirmativas 1, 2 e 4 são verdadeiras.

12 - Após a fecundação, o embrião humano recém-formado sofrerá sucessivas clivagens e levará de 5 a 7 dias para chegar ao útero, onde ocorre a nidação. O medicamento conhecido como a "pílula do dia seguinte" pode ser utilizado, em casos de urgência, para evitar uma gravidez depois de uma relação sexual não protegida ou mal protegida, e possivelmente fértil. Os promotores dessa técnica propõem-na não como um método de uso regular, pois ela não impede a fertilização, mas sim como um recurso alternativo. Com base nisso, assinale a alternativa correta.

- *) **A gestação pode continuar mesmo que não se complete a nidação do embrião no útero.**
-) A chamada "pílula do dia seguinte" é um método contraceptivo.
-) A "pílula do dia seguinte" interrompe a gestação ao impedir a implantação do embrião no útero.
-) A implantação do zigoto no útero ocorre 72 horas após a fertilização.
-) A utilização da chamada "pílula do dia seguinte" não permite a gestação por impedir a ovulação.

Após análise de recurso, questão com resposta alterada.

13 - Em mexilhões, as cores externas das conchas são determinadas por dois alelos de um gene, sendo a cor azulada determinada por um alelo recessivo e a cor castanha, por um dominante. Em uma população de cem animais, foram encontrados 16 azuis. Com relação a essa população, considere as seguintes afirmativas:

1. Ela não pode estar em equilíbrio de Hardy-Weinberg.
2. Se houver 48 heterozigotos, ela estará em equilíbrio de Hardy-Weinberg.
3. Se houver 30 heterozigotos, é possível que a seleção natural seja a causa do aumento do número de heterozigotos.
4. A endogamia pode ser a causa do desvio em relação ao equilíbrio de Hardy-Weinberg, se houver 76 animais castanhos.

Assinale a alternativa correta.

- *) **Somente as afirmativas 2 e 4 são verdadeiras.**
-) Somente a afirmativa 1 é verdadeira.
-) Somente as afirmativas 1 e 3 são verdadeiras.
-) Somente as afirmativas 1 e 2 são verdadeiras.
-) Somente as afirmativas 3 e 4 são verdadeiras.

14 - Em camundongos, o fenótipo cauda curta e retorcida é determinado por um gene dominante denominado "Bent", localizado no cromossomo sexual comum aos dois sexos. Seu alelo recessivo é responsável pelo fenótipo cauda normal. Se uma fêmea de cauda normal for cruzada com um macho de cauda retorcida, sua descendência apresentará a seguinte proporção:

- *) **todos os machos com cauda normal e todas as fêmeas com cauda curta e retorcida.**
-) machos e fêmeas com cauda curta e retorcida na proporção de 100%.
-) machos e fêmeas com cauda curta e retorcida na proporção de 2:1.
-) machos e fêmeas com cauda normal na proporção de 100%.
-) todos os machos com cauda curta e retorcida e todas as fêmeas com cauda normal.

15 - Os cordados compõem um dos mais heterogêneos grupos da zoologia, o filo Chordata. Não é o filo com o maior número de espécies, entretanto seus integrantes apresentam elementos anômicos notavelmente variados. Com relação aos cordados, considere as seguintes afirmativas:

1. Nós próprios, mamíferos, estamos incluídos no filo Chordata, assim como os peixes, as aves, outros vertebrados e até certos animais aquáticos (como as Ascídias) que não possuem coluna vertebral.
2. São elementos presentes em apenas parte do filo Chordata: ânion, mandíbula e coração tetracavitário.
3. São elementos comuns a todos os cordados: notocorda, encéfalo e cordão nervoso ventral.
4. Para a troca de gases com o meio, são utilizados, por exemplo, a pele em anuros, as brânquias nas tartarugas marinhas e os sacos aéreos nas aves.

Assinale a alternativa correta.

- *) Somente as afirmativas 1 e 2 são verdadeiras.
-) Somente as afirmativas 1 e 3 são verdadeiras.
-) Somente as afirmativas 2 e 3 são verdadeiras.
-) Somente as afirmativas 2 e 4 são verdadeiras.
-) Somente as afirmativas 3 e 4 são verdadeiras.

16 - Culturas de células hepáticas humanas, mantidas sob condições adequadas a sua sobrevivência, foram submetidas a diferentes situações experimentais, apresentadas na coluna da esquerda. Para cada uma, um resultado foi encontrado, e estes estão listados na coluna da direita. Numere a coluna da direita de acordo com a coluna da esquerda.

- | | |
|--|--|
| 1. Elevação de temperatura (de 36 °C para 50 °C). | () Células morrem por falta de importante fonte de energia. |
| 2. Aumento da concentração de sais no meio de cultivo. | () Células morrem por desnaturação das proteínas. |
| 3. Remoção de glicose do meio de cultivo. | () Células morrem por anoxia. |
| 4. Adição de detergente ao meio de cultivo. | () Células morrem por rompimento da membrana plasmática. |
| 5. Remoção do oxigênio. | () Células diminuem de tamanho por perda de água. |

Assinale a alternativa que apresenta a sequência correta da coluna da direita, de cima para baixo.

- *) 3 – 1 – 5 – 4 – 2.
-) 4 – 1 – 5 – 2 – 3.
-) 3 – 4 – 2 – 5 – 1.
-) 4 – 1 – 2 – 5 – 3.
-) 5 – 4 – 2 – 3 – 1.

17 - Em maio deste ano, foi divulgada pela mídia a morte do experiente alpinista brasileiro Vítor Negrete, de 38 anos, na trilha final da escalada ao Monte Everest, a montanha mais alta do mundo, a 8.844 metros de altitude. Negrete conseguiu atingir o cume do Everest sem o auxílio do cilindro de oxigênio, mas morreu na volta ao acampamento 3 da face norte da montanha, que fica a 8,3 mil metros de altitude. Essa era a segunda vez que Vítor Negrete atingia o cume da montanha mais alta do mundo. Em junho de 2005, o brasileiro conseguiu o feito com a ajuda de oxigênio extra. A causa da morte foi relacionada à síndrome denominada “mal da montanha”, desencadeada por várias respostas orgânicas à redução da pressão parcial de oxigênio no ar inspirado. Considerando que os ajustes respiratórios, cardiovasculares e metabólicos do organismo em condições hipobáricas severas são múltiplos e complexos, assinale a alternativa correta.

- *) A adaptação à hipoxia (aclimatização) induz maior produção de hemácias, diminuindo a proporção entre o volume de plasma e de células no sangue.
-) Uma resposta aguda à redução da pressão parcial de O₂ no ar inspirado é a queda da ventilação alveolar.
-) A concentração sanguínea média de hemoglobina tende a diminuir com o tempo de aclimatização à altitude elevada.
-) A capacidade vital tende a diminuir com a aclimatização à altitude elevada.
-) Pessoas nativas de altitudes elevadas, como nos Andes, tendem a ter menor peso e volume do coração em comparação com pessoas nascidas ao nível do mar.

18 - Os hábitos alimentares, associados ao modo de vida sedentário de várias sociedades contemporâneas, podem levar ao infarto do miocárdio. Sobre os tecidos que compõem o sistema circulatório, é INCORRETO afirmar:

- *) A contração muscular tem origem na unidade funcional denominada sarcômero e sua contração é dependente de Ca⁺⁺ e ATP. Isso explica o infarto do coração na falta de circulação sanguínea na fibra muscular cardíaca.
-) O tecido endotelial, ou endotélio, é um tipo de tecido epitelial importante na formação dos vasos, que podem ser obstruídos por acúmulo de gordura, diminuindo o fluxo de sangue por eles.
-) Os glóbulos vermelhos e brancos são conduzidos de seus tecidos de origem até outros tecidos do organismo pelos vasos. O impedimento da chegada de hemácias em alguns tecidos-alvos, pela obstrução de vasos, leva a lesões irreversíveis, devido à falta de oxigenação desses tecidos.
-) Uma sinapse neuromuscular, também denominada placa motora, representa o ponto de terminação de um axônio na fibra muscular e é responsável pela sinalização e origem do mecanismo de contração.
-) O tecido muscular liso possui contração involuntária e é componente importante da parede de vasos sanguíneos.

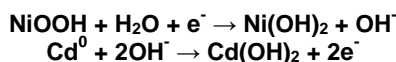
- 19 - Os sais de bário, especialmente o sulfato de bário, quando aplicados por via oral e devido à sua baixa solubilidade ($K_{ps} = 1 \times 10^{-10}$), aumentam o contraste para os raios-X, no diagnóstico médico do sistema digestivo. Considerando-se que foram reagidos 7×10^{-5} moles de $BaCl_2$ com quantidade equivalente de Na_2SO_4 , em água destilada suficiente para completar 1000 mL, calcule a massa de $BaSO_4$ produzida, se o precipitado for filtrado e secado.

Massas atômicas: Ba = 137; S = 32; Na = 23; O = 16; Cl = 35,5.

- *) 14 mg
 -) 16,3 mg
 -) 163 mg
 -) 2,33 mg
 -) 23,3 mg
- 20 - Uma empresa de água mineral escreve no rótulo de sua garrafa de 500 mL que a água apresenta pH = 7,3. Com base nessa informação, assinale a alternativa correta.

Dados: $10^{-7,3} = 5 \times 10^{-8}$; $10^{-6,7} = 2 \times 10^{-7}$; Número de Avogadro = $6,022 \times 10^{23}$.

- *) A água mineral contém íons H^+ e íons OH^- .
 -) A concentração de íons hidrogênio ($[H^+]$), usada para calcular o pH, é determinada em gramas de íons H^+ por litro de água (g/L).
 -) A informação do rótulo indica que existem $3,011 \times 10^{16}$ íons H^+ na garrafa.
 -) Essa água mineral é considerada uma água ácida.
 -) Existem 2×10^{-7} mols de íons OH^- na garrafa.
- 21 - O uso de muitos equipamentos eletrônicos depende de pilhas recarregáveis. Uma pilha de níquel-cádmio é constituída por um pólo contendo $NiOOH$, um pólo contendo cádmio e um separador contendo um eletrólito básico. Quando tal pilha é usada nos equipamentos, sofre uma descarga em que ocorrem reações eletroquímicas que podem ser representadas para cada pólo, como:



Sobre esse tipo de pilha, assinale a alternativa correta.

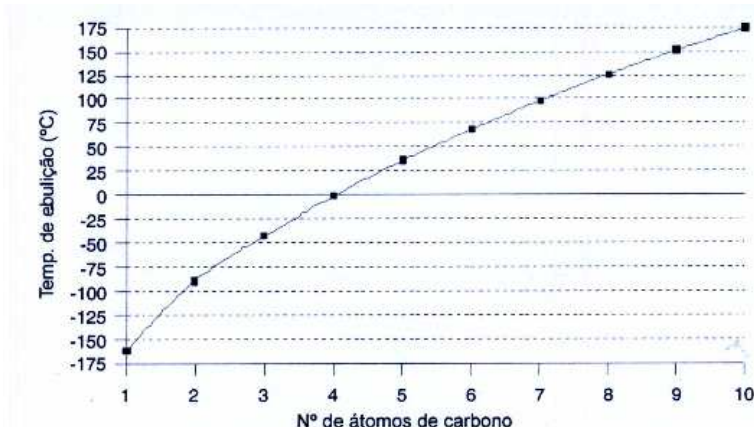
- *) Na reação de descarga da pilha, para cada mol de cádmio consumido, dois mols de $NiOOH$ serão reduzidos a $Ni(OH)_2$.
 -) O pólo negativo da pilha contém os compostos de níquel, e o positivo, cádmio.
 -) Quando se recarrega a pilha, formam-se $Ni(OH)_2$ e $Cd(OH)_2$ como produtos da reação eletroquímica.
 -) Na reação da descarga da pilha, o agente redutor é o $NiOOH$, e o oxidante, Cd.
 -) Na pilha completamente carregada, o átomo de níquel está no estado de oxidação 2+, que passa para zero durante o processo de descarga.
- 22 - Analise a tabela a seguir e assinale a alternativa que contém uma reação redox espontânea nas condições-padrão (298 K).

Tabela de potenciais padrão (E°) a 298 K

Semi-reação de redução	E°
$Ag^+ + e^- \rightarrow Ag$	+0,80V
$Cu^{2+} + 2e^- \rightarrow Cu$	+0,34V
$2H^+ + 2e^- \rightarrow H_2$	0,00V
$Pb^{2+} + 2e^- \rightarrow Pb$	-0,13V
$Ni^{2+} + 2e^- \rightarrow Ni$	-0,23V
$Zn^{2+} + 2e^- \rightarrow Zn$	-0,76V

- *) $2Ag^+ + Cu \rightarrow 2Ag + Cu^{2+}$
 -) $Cu + 2H^+ \rightarrow Cu^{2+} + H_2$
 -) $Pb^{2+} + 2Ag \rightarrow Pb + 2Ag^+$
 -) $Ni^{2+} + Cu \rightarrow Ni + Cu^{2+}$
 -) $Zn^{2+} + Ni \rightarrow Zn + Ni^{2+}$

- 23 - Recentemente, anunciou-se que o Brasil atingiu a auto-suficiência na produção do petróleo, uma importantíssima matéria-prima que é a base da moderna sociedade tecnológica. O petróleo é uma complexa mistura de compostos orgânicos, principalmente hidrocarbonetos. Para a sua utilização prática, essa mistura deve passar por um processo de separação denominado destilação fracionada, em que se discriminam frações com diferentes temperaturas de ebulição. O gráfico a seguir contém os dados dos pontos de ebulição de alcanos não ramificados, desde o metano até o decano.



Com base no gráfico acima, considere as seguintes afirmativas:

1. CH_4 , C_2H_6 , C_3H_8 e C_4H_{10} são gasosos à temperatura ambiente (cerca de 25°C).
2. O aumento da temperatura de ebulição com o tamanho da molécula é o reflexo do aumento do momento dipolar da molécula.
3. Quando se efetua a separação dos referidos alcanos por destilação fracionada, destilam-se inicialmente os que têm moléculas maiores.
4. Com o aumento do tamanho da molécula, a magnitude das interações de Van der Waals aumenta, com o conseqüente aumento da temperatura de ebulição.

Assinale a alternativa correta.

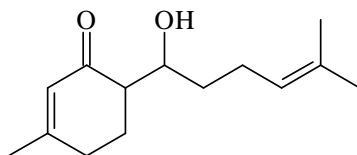
- *) Somente as afirmativas 1 e 4 são verdadeiras
-) Somente as afirmativas 1 e 3 são verdadeiras.
 -) Somente as afirmativas 2, 3 e 4 são verdadeiras.
 -) Somente as afirmativas 1 e 2 são verdadeiras.
 -) Somente as afirmativas 2 e 3 são verdadeiras.

- 24 - O iodo é um elemento obtido principalmente de algas marinhas e deve estar presente na alimentação humana para reduzir a incidência de doenças como o bócio (vulgarmente conhecido como “papo”). O Ministério da Saúde estabelece que cada kg de sal deve conter no mínimo 20 mg e no máximo 60 mg de iodo. Acerca disso, assinale a alternativa correta.

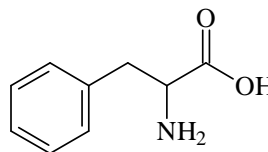
Massas atômicas: I = 126,9; Na = 23; Cl = 35,5. Números atômicos: I = 53; Na = 11; Cl = 17.

- *) Para atingir o valor médio dos limites de iodo no sal, uma empresa deve adicionar 47,25 g de iodeto de sódio para produzir 1 tonelada de sal de cozinha.
-) O iodo é um elemento químico pertencente à família dos calcogênios.
 -) A distância entre os dois núcleos dos átomos de iodo no I_2 é denominada de raio iônico.
 -) Na distribuição eletrônica do iodo, o orbital atômico de maior energia utilizado é o 4d.
 -) O iodo é mais eletronegativo que o cloro.

- 25 - Compare as estruturas das duas substâncias químicas abaixo e considere as afirmativas a seguir:



Hernandulcina



D-Fenilalanina

1. A fração cíclica da hernandulcina não possui um plano de simetria.
2. Na hernandulcina as duas insaturações apresentam configuração cis.
3. A fração cíclica da hernandulcina possui uma função química carboxila.
4. A fenilalanina existe como um par de enantiômeros.
5. A fenilalanina apresenta isomeria cis-trans.

Assinale a alternativa correta.

- *) Somente as afirmativas 1 e 4 são verdadeiras.
-) Somente a afirmativa 1 é verdadeira.
 -) Somente as afirmativas 2 e 3 são verdadeiras.
 -) Somente as afirmativas 3, 4 e 5 são verdadeiras.
 -) Somente as afirmativas 1, 2 e 5 são verdadeiras.

26 - O vinagre (solução aquosa de ácido acético, CH_3COOH , de constante de dissociação $K_a = 1,8 \times 10^{-5}$) é utilizado há muitos séculos, principalmente como condimento, como preservativo em alimentos e como agente de limpeza. Considerando-se que o vinagre possui uma concentração de 2% (m/v), ou seja, 2 g de ácido acético em 100 ml de solução, numere a coluna da direita de acordo com a da esquerda.

Massas atômicas: C = 12; H = 1; O = 16; $(2,45 \times 10^{-3})^2 = 6 \times 10^{-6}$; $\log 2,45 = 0,389$.

- | | |
|---|-----------|
| 1. pH da solução de vinagre. | () 0,75 |
| 2. Concentração da solução (em mol/L) de ácido acético. | () 2,6 |
| 3. Percentagem de ionização do ácido acético no vinagre. | () 0,330 |
| 4. Concentração do ácido acético (em mol/L) não ionizado. | () 0,333 |

Assinale a alternativa que apresenta a sequência correta da coluna da direita, de cima para baixo.

-) 2 – 4 – 1 – 3.
-) 4 – 3 – 2 – 1.
-) 1 – 3 – 4 – 2.
-) 3 – 2 – 1 – 4.
-) 2 – 1 – 4 – 3.

***Após análise de recurso, questão ANULADA e pontuada a todos os candidatos.**

27 - O jornal Gazeta do Povo de 13 de agosto de 2006 apresentou a reportagem “Enxofre Contra Aquecimento Global”, na qual aborda a proposta de um cientista de “lançar sulfureto de hidrogênio (H_2S) na atmosfera. O dióxido de enxofre então é formado por oxidação, que também cria as partículas de ácido sulfúrico”. Acerca disso, considere as seguintes afirmativas:

1. No português do Brasil, o gás H_2S é chamado de sulfeto de hidrogênio.
2. A reação química de oxidação citada é: $2\text{H}_2\text{S} + 3\text{O}_2 \rightarrow 2\text{SO}_2 + 2\text{H}_2\text{O}$.
3. A reação química responsável pela formação de ácido sulfúrico é uma reação de análise.
4. Os números de oxidação (Nox) do enxofre nos compostos citados são -2, +4 e +6, respectivamente.

Assinale a alternativa correta.

- *) Somente as afirmativas 1, 2 e 4 são verdadeiras.
-) Somente a afirmativa 1 é verdadeira.
-) Somente as afirmativas 2 e 3 são verdadeiras.
-) Somente as afirmativas 2 e 4 são verdadeiras.
-) Somente as afirmativas 3 e 4 são verdadeiras.

28 - Sobre os chamados “blocos econômicos”, é correto afirmar:

- *) São acordos instituídos para ampliar a competitividade dos países-membros na economia mundial, por meio da integração de seus mercados e da expansão de suas empresas dentro desses mercados supranacionais.
-) São acordos de comércio internacional instituídos para conter o processo de globalização, já que consistem na imposição de barreiras à importação de produtos provenientes de países externos aos blocos.
-) Os blocos econômicos foram instituídos para substituir a antiga divisão do mundo em países desenvolvidos, subdesenvolvidos e em desenvolvimento.
-) A discussão dos acordos de integração regional começou quando da assinatura dos tratados de paz que encerraram a Primeira Guerra Mundial, foi interrompida com a eclosão da Segunda Guerra e retomada a partir de 1960.
-) Um desses blocos, o Mercosul, constitui a experiência mais avançada de integração econômica entre países, pois apóia-se não somente na liberalização comercial, mas também no sentimento de identidade cultural latino-americana.

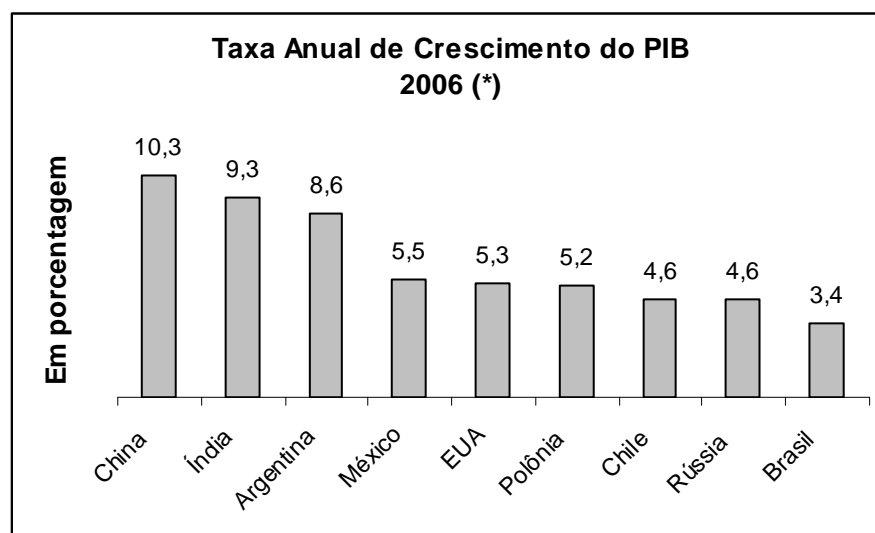
29 - As escalas são relações entre as dimensões reais e as de representações gráficas registradas em mapas. Quanto às escalas numéricas 1:10000 e 1:50000, é correto afirmar:

1. Por se tratar de uma razão, a escala de 1:10000 é maior que a de 1:50000.
2. Em folhas de iguais dimensões, a escala de 1:10000 possibilita representar uma superfície 5 vezes maior que a de 1:50000.
3. As distâncias equivalentes na realidade são, respectivamente, 10 e 50 vezes maiores que as utilizadas.
4. A escala menor exige maior generalização, enquanto que a escala maior exige maior precisão na representação.

Assinale a alternativa correta.

- *) Somente as afirmativas 1 e 4 são verdadeiras.
-) Somente as afirmativas 1 e 2 são verdadeiras.
-) Somente as afirmativas 2 e 4 são verdadeiras.
-) Somente as afirmativas 2 e 3 são verdadeiras.
-) Somente as afirmativas 3 e 4 são verdadeiras.

30 - Com base no gráfico abaixo e em seus conhecimentos de geografia, assinale a alternativa correta.



(*) Primeiro trimestre de 2006 em comparação com o primeiro trimestre de 2005.

Fonte: Veja, 07 de junho de 2006.

Dados Básicos: GRC Visão.

- *) O gráfico mostra que o ritmo de crescimento de cada país emergente varia muito, apesar da conjuntura internacional contemporânea ser estável.
-) As taxas de crescimento do PIB indicadas confirmam os estudos geopolíticos que demonstram as vantagens dos países que possuem grandes reservas de recursos naturais para se desenvolverem.
 -) Os países com maior dificuldade para crescer são aqueles com alta dependência de investimentos de empresas multinacionais atraídos pela oferta de mão-de-obra barata nesses países.
 -) Os dados exemplificam a perversidade do processo de globalização, pois as economias que crescem mais depressa são justamente as dos países que possuem PIB e população muito grandes, aumentando as disparidades internacionais.
 -) Pelo gráfico pode-se verificar que as economias que mais crescem são as dos países que lideram o processo de inovação tecnológica, graças a elevados investimentos em pesquisa.

31 - Com base na tabela e nos conhecimentos de geografia, assinale a alternativa correta.

Índice de Desenvolvimento Humano Municipal – IDH-M

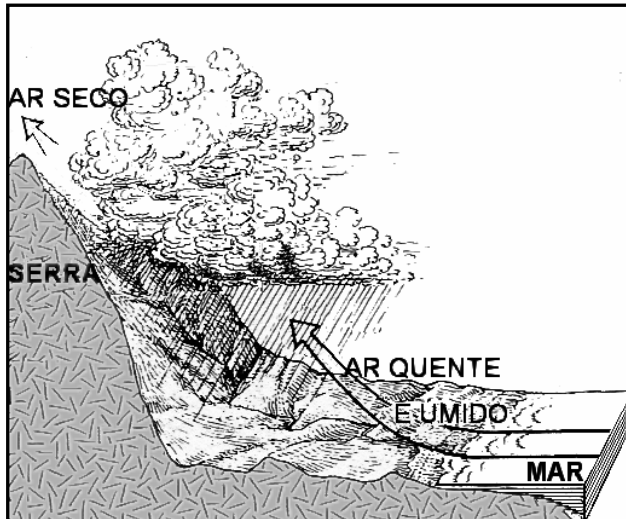
1991–2000

Unidades Federativas (UF) de maior e menor IDH-M	1991		2000	
	IDH-M	Brasil = 100%	IDH-M	Brasil = 100%
1º Distrito Federal	0,799	114,8	0,844	110,2
2º São Paulo	0,778	111,8	0,820	107,0
3º Rio de Janeiro	0,753	108,2	0,807	105,4
25º Paraíba	0,561	80,6	0,661	86,3
26º Alagoas	0,548	78,7	0,649	84,7
27º Maranhão	0,543	78,0	0,636	83,0
Brasil	0,696	100,0	0,766	100,0

Fonte: Atlas do Desenvolvimento Humano no Brasil 2000.

- *) A redução da diferença entre os índices das UF selecionadas na tabela mostra que os indicadores sociais avançaram mais rapidamente onde a pobreza é maior.
-) A abertura comercial dos anos 90 destruiu a maior parte do setor industrial brasileiro, o que explica a redução da diferença percentual entre os índices dos estados de São Paulo e Rio e o índice nacional.
 -) A diminuição da diferença percentual entre o IDH-M do Brasil e dos estados de menor desenvolvimento humano reflete a migração de pessoas pobres da região Nordeste para o Sudeste, a qual se intensificou nos anos 90.
 -) A agregação dos índices municipais por UF mascara a crise social do país, pois os índices estaduais são médias que desconsideram as grandes diferenças de condições de vida entre municípios de uma mesma UF, ocultando assim a queda nos indicadores sociais ocorrida na maior parte dos municípios brasileiros no período em foco.
 -) A elevação do IDH-M brasileiro se deve à imigração de brasileiros para o exterior em busca de melhores salários, especialmente daqueles que viviam nas UF mais pobres.

32 - Sobre a representação de uma nuvem na ilustração abaixo, é correto afirmar:



*) **O relevo é fator determinante nas precipitações locais.**

-) A serra é o principal fator do efeito estufa, por reter nuvens e provocar chuvas.
-) O ar aquecido e úmido não transpõe a serra, por ser retido pelas nuvens e produzir chuva.
-) As cabeceiras dos rios são fatores determinantes na precipitação.
-) O ar seco da camada superior da atmosfera retém as nuvens na serra e provoca chuva.

33 - “No Brasil dos anos 60 havia os profetas da catástrofe demográfica, que acreditavam que o país chegaria ao final do século XX com cerca de 205 milhões de habitantes. Mas o Censo de 2000 revelou que a população brasileira não chegou aos 170 milhões. Não se trata de uma população pequena (o Brasil é o quinto país mais populoso do mundo), e as projeções da ONU indicam para 2050 uma população nacional de 247 milhões, mas com um ritmo de crescimento francamente declinante.” (Adaptado de BRITO, F.; CARVALHO, J. A. M. Somos um país de jovens? In: Albuquerque, E. S. (org.). **Que país é esse? Pensando o Brasil contemporâneo**. São Paulo, Globo, 2005, p. 183).

Com base no enunciado e nos conhecimentos de geografia, assinale a alternativa INCORRETA.

*) **As previsões sobre o crescimento demográfico brasileiro não se confirmaram devido à ampla aceitação encontrada pelos métodos contraceptivos artificiais no país, o mesmo não acontecendo na maioria dos países do mundo, onde as tradições religiosas fizeram com que as projeções dos anos 60 fossem confirmadas.**

-) A entrada de imigrantes nunca foi tão importante quanto se costuma pensar para a determinação das taxas de crescimento demográfico do Brasil, pois o crescimento vegetativo sempre foi preponderante nesse sentido.
-) Até 1960, a migração campo–cidade contribuiu para o crescimento vegetativo da população, porque a natalidade era alta nas cidades e porque melhorou o acesso dos pobres aos serviços de saúde e de saneamento básico. A partir dessa época, a urbanização favoreceu a queda da natalidade, devido ao aumento da escolaridade e aos altos custos de moradia.
-) O fenômeno descrito no texto está ligado ao envelhecimento da população brasileira, já que a queda da mortalidade e da taxa de fecundidade são processos que constituem a chamada “transição demográfica”.
-) As mudanças demográficas são afetadas não apenas por fatores socioeconômicos, mas também culturais, como demonstra a inserção das mulheres no mercado de trabalho, que contribuiu para a queda da taxa de fecundidade.

34 - Considere as afirmativas abaixo:

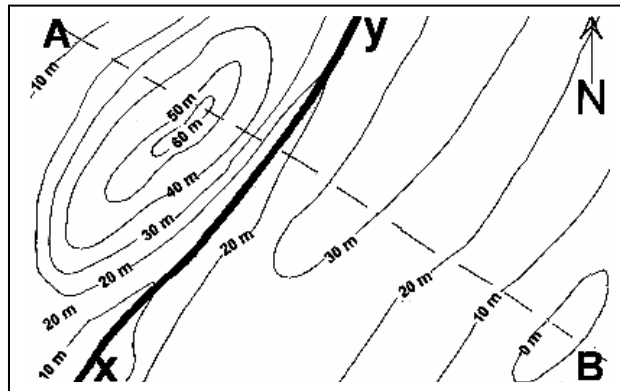
1. Pequim e Nova Delhi são cidades que, pelo tamanho de suas populações, constituem-se em duas das “cidades globais” com maior área de influência internacional na atualidade.
2. Uma metrópole nacional é uma megacidade com mais de 10 milhões de habitantes, na qual se situa a capital de um país.
3. A expressão “cidades globais” vem sendo usada para designar um grupo de centros urbanos nos quais se concentram as sedes das grandes empresas multinacionais e que apresentam atividades de prestação de serviços financeiros, pessoais e de apoio à produção bastante diversificadas e sofisticadas.
4. Uma metrópole regional é uma cidade com mais de 5 milhões de habitantes que exerce influência dentro de uma zona de livre comércio. São exemplos dessas metrópoles São Paulo e Buenos Aires.

Assinale a alternativa correta.

*) **Somente a afirmativa 3 é verdadeira.**

-) Somente as afirmativas 1 e 2 são verdadeiras.
-) Somente as afirmativas 2 e 3 são verdadeiras.
-) Somente as afirmativas 1 e 4 são verdadeiras.
-) Somente as afirmativas 1 e 3 são verdadeiras.

- 35 - Observe a representação do relevo na figura a seguir, na qual o traço mais largo representa um rio e as linhas finas contínuas representam curvas de contorno do relevo, equidistantes em 10 m. A linha tracejada entre os pontos A e B indica uma seção topográfica.



Com relação aos elementos representados nessa ilustração, considere as seguintes afirmativas:

1. A porção Ocidental apresenta um relevo mais acidentado.
2. O segmento do rio segue do ponto (x) mais a jusante para o ponto (y) mais a montante.
3. A seção A-B é perpendicular ao alinhamento do relevo e desse modo não serve para uma representação significativa dos contrastes do relevo.
4. A porção sudeste apresenta uma depressão relativa.

Assinale a alternativa correta.

- *) Somente as afirmativas 1 e 4 são verdadeiras.
 -) Somente as afirmativas 1 e 2 são verdadeiras.
 -) Somente as afirmativas 2 e 3 são verdadeiras.
 -) Somente as afirmativas 3 e 4 são verdadeiras.
 -) Somente as afirmativas 1 e 3 são verdadeiras.

- 36 - Os movimentos de rotação e translação decorrentes da posição relativa da Terra ao Sol são responsáveis, além da sucessão do dia e da noite e do ano solar, por diversos outros fenômenos. Com relação a tais fenômenos, numere a coluna da direita de acordo com a coluna da esquerda.

- | | |
|---------------|---|
| 1. Rotação | () Movimento aparente do Sol. |
| 2. Translação | () Afélio e periélio. |
| | () Desvio dos ventos alísios. |
| | () Horários diferenciados (delimitados pelos fusos). |
| | () Estações do ano. |

Assinale a alternativa que apresenta a sequência correta da coluna da direita, de cima para baixo.

- *) 1 - 2 - 1 - 1 - 2.
 -) 1 - 2 - 2 - 1 - 1.
 -) 2 - 1 - 1 - 2 - 2.
 -) 2 - 2 - 1 - 1 - 1.
 -) 1 - 1 - 2 - 2 - 2.

- 37 - Recentemente, o ônibus espacial Discovery levou tripulantes ao espaço para realizarem reparos na estação espacial internacional. A missão foi bem-sucedida e o retorno ocorreu com segurança. Antes de retornar, a nave orbitou a Terra a cerca de 400 km de altitude em relação a sua superfície, com uma velocidade tangencial de módulo 26000 km/h. Considerando que a órbita foi circular e que o raio da Terra vale 6400 km, qual foi o número de voltas completas dadas em torno da Terra num período de $6,8\pi$ horas?

- *) 13.
 -) 10.
 -) 15.
 -) 17.
 -) 12.

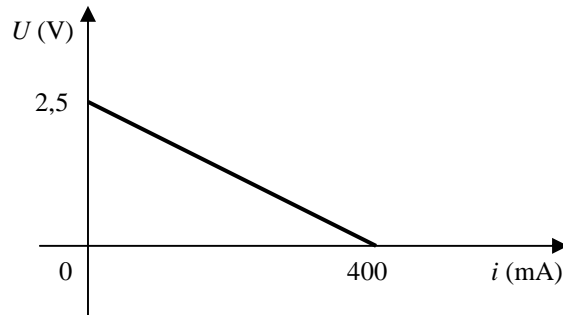
38 - Com relação aos processos de transferência de calor, considere as seguintes afirmativas:

1. A condução e a convecção são processos que dependem das propriedades do meio material no qual ocorrem.
2. A convecção é um processo de transmissão de calor que ocorre somente em metais.
3. O processo de radiação está relacionado com a propagação de ondas eletromagnéticas.

Assinale a alternativa correta.

- *) Somente as afirmativas 1 e 3 são verdadeiras.
-) Somente a afirmativa 1 é verdadeira.
 -) Somente as afirmativas 2 e 3 são verdadeiras.
 -) Somente a afirmativa 3 é verdadeira.
 -) Somente a afirmativa 2 é verdadeira.

39 - Uma questão tecnológica importante nos dias de hoje consiste em produzir baterias portáteis capazes de armazenar muita energia elétrica. Uma medida da energia que a bateria é capaz de fornecer por unidade de tempo (potência) pode ser obtida a partir do levantamento da curva da tensão produzida entre seus terminais, em função da corrente que passa por ela. Considere uma bateria cujo gráfico $U \times i$ se comporta como mostra a figura abaixo:



Com base nas informações acima, considere as seguintes afirmativas:

1. A potência máxima fornecida pela bateria vale 1,2 W.
2. A bateria tem uma força eletromotriz, ou fem, que vale 2,5 V.
3. Ao produzir uma tensão de 2,0 V entre seus terminais, a bateria é percorrida por uma corrente de 100 mA.
4. A resistência interna da bateria vale 12,5 Ω .

Assinale a alternativa correta.

- *) Somente a afirmativa 2 é verdadeira.
-) Somente as afirmativas 1 e 4 são verdadeiras.
 -) Somente as afirmativas 1 e 2 são verdadeiras.
 -) Somente as afirmativas 3 e 4 são verdadeiras.
 -) Somente as afirmativas 2, 3 e 4 são verdadeiras.

40 - O grupo brasileiro Uakti constrói seus próprios instrumentos musicais. Um deles consiste em vários canos de PVC de comprimentos variados. Uma das pontas dos canos é mantida fechada por uma membrana que emite sons característicos ao ser percutida pelos artistas, enquanto a outra é mantida aberta. Sabendo-se que o módulo da velocidade do som no ar vale 340 m/s, é correto afirmar que as duas frequências mais baixas emitidas por um desses tubos, de comprimento igual a 50 cm, são:

- *) 170 Hz e 510 Hz.
-) 170 Hz e 340 Hz.
 -) 200 Hz e 510 Hz.
 -) 340 Hz e 510 Hz.
 -) 200 Hz e 340 Hz.

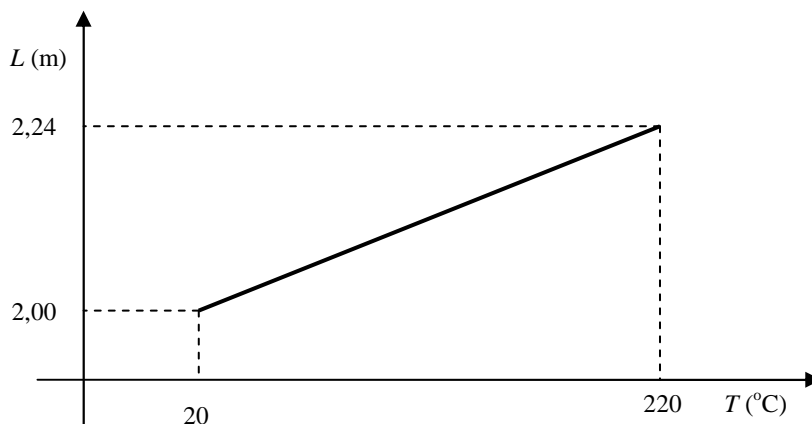
41 - Um estudante usando uma lupa sob a luz do sol consegue queimar uma folha de papel devido à concentração dos raios do sol em uma pequena região. Ele verificou que a maior concentração dos raios solares ocorria quando a distância entre o papel e a lente era de 20 cm. Com a mesma lupa, ele observou letras em seu relógio e constatou que uma imagem nítida delas era obtida quando a lente e o relógio estavam separados por uma distância de 10 cm. A partir dessas informações, considere as seguintes afirmativas:

1. A distância focal da lente vale $f = 20$ cm.
2. A imagem das letras formada pela lente é invertida e virtual.
3. A lente produz uma imagem cujo tamanho é duas vezes maior que o tamanho das letras impressas no relógio.

Assinale a alternativa correta.

- *) Somente as afirmativas 1 e 3 são verdadeiras.
-) Somente a afirmativa 1 é verdadeira.
 -) Somente as afirmativas 2 e 3 são verdadeiras.
 -) Somente a afirmativa 2 é verdadeira.
 -) Somente a afirmativa 3 é verdadeira.

- 42 - Um cientista está à procura de um material que tenha um coeficiente de dilatação alto. O objetivo dele é produzir vigas desse material para utilizá-las como suportes para os telhados das casas. Assim, nos dias muito quentes, as vigas dilatar-se-iam bastante, elevando o telhado e permitindo uma certa circulação de ar pela casa, refrescando o ambiente. Nos dias frios, as vigas encolheriam e o telhado abaixaria, não permitindo a circulação de ar. Após algumas experiências, ele obteve um composto com o qual fez uma barra. Em seguida, o cientista mediu o comprimento L da barra em função da temperatura T e obteve o gráfico a seguir:



Analizando o gráfico, é correto afirmar que o coeficiente de dilatação linear do material produzido pelo cientista vale:

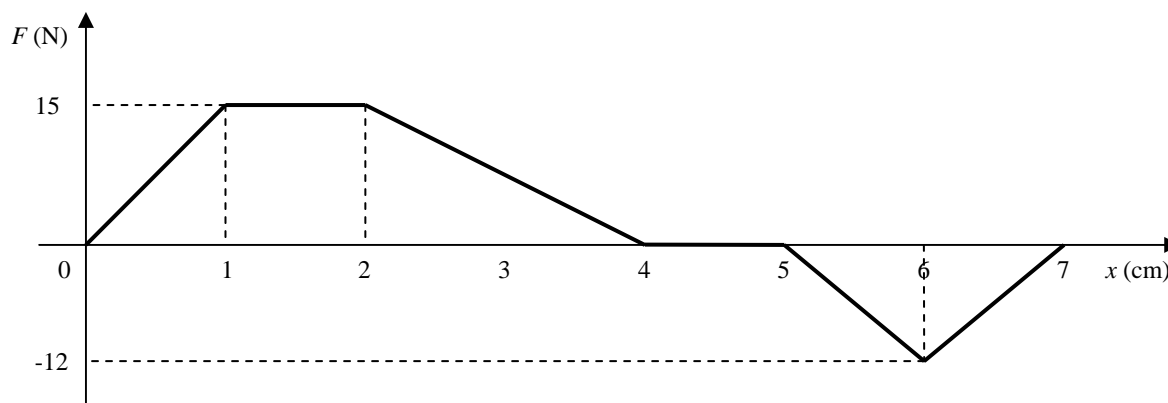
- *) $\alpha = 6 \times 10^{-4} \text{ } ^\circ\text{C}^{-1}$.
 -) $\alpha = 5 \times 10^{-5} \text{ } ^\circ\text{C}^{-1}$.
 -) $\alpha = 2 \times 10^{-5} \text{ } ^\circ\text{C}^{-1}$.
 -) $\alpha = 3 \times 10^{-3} \text{ } ^\circ\text{C}^{-1}$.
 -) $\alpha = 4 \times 10^{-4} \text{ } ^\circ\text{C}^{-1}$.
- 43 - O século XIX foi de extrema importância para o desenvolvimento da física. A partir das experiências pioneiras de alguns físicos, entre eles Coulomb e Oersted, a vida do homem começou a mudar radicalmente. Era o eletromagnetismo tomando sua forma e finalmente se materializando nos trabalhos de Maxwell, Faraday, Lenz, Ampère e outros. Nos dias de hoje, o eletromagnetismo é uma das bases científicas da vida moderna, fundamentando o funcionamento de dispositivos tão simples como uma lâmpada ou tão sofisticados como computadores e telefones celulares. Com relação ao eletromagnetismo, considere as seguintes afirmativas:
1. Um corpo eletricamente carregado possui excesso de cargas elétricas de um dado sinal. Tais cargas elétricas dão origem a um campo vetorial conhecido como campo elétrico, cujas linhas de campo começam ou terminam nessas cargas elétricas.
 2. Para aproximar duas cargas elétricas de mesmo sinal com velocidade constante deve-se, necessariamente, aplicar uma força. Nesse processo, a energia potencial elétrica do sistema diminui.
 3. Uma espira circular percorrida por corrente elétrica comporta-se como um ímã, apresentando dois pólos, um norte e um sul. O sentido do campo magnético produzido é definido pelo sentido da corrente que circula na espira.

Assinale a alternativa correta.

- *) Somente as afirmativas 1 e 3 são verdadeiras.
 -) Somente a afirmativa 1 é verdadeira.
 -) Somente as afirmativas 2 e 3 são verdadeiras.
 -) Somente a afirmativa 2 é verdadeira.
 -) Somente a afirmativa 3 é verdadeira.
- 44 - Relatos históricos indicam que o primeiro poço artesiano foi perfurado na cidade de Artois, na França, no século XII. Tais poços constituem nos dias de hoje uma possível solução para o problema de abastecimento de água. Considere um poço artesiano típico de 500 m de profundidade. Numa certa região, a pressão exercida pela água do lençol freático no fundo do poço é tal que ele fica preenchido, sem transbordar, formando uma coluna d'água estática. Sabe-se que a densidade absoluta (massa específica) da água do poço vale $1,0 \text{ g/cm}^3$ e que o módulo da aceleração da gravidade no local vale $9,8 \text{ m/s}^2$. A diferença entre a pressão em um ponto no fundo do poço e a pressão em um ponto no topo do poço vale:

- *) $4,9 \times 10^6 \text{ Pa}$.
-) $9,8 \times 10^6 \text{ Pa}$.
-) $4,9 \times 10^5 \text{ Pa}$.
-) $9,8 \times 10^3 \text{ Pa}$.
-) $9,8 \times 10^5 \text{ Pa}$.

45 - Um engenheiro mecânico projetou um pistão que se move na direção horizontal dentro de uma cavidade cilíndrica. Ele verificou que a força horizontal F , a qual é aplicada ao pistão por um agente externo, pode ser relacionada à sua posição horizontal x por meio do gráfico abaixo. Para ambos os eixos do gráfico, valores positivos indicam o sentido para a direita, enquanto valores negativos indicam o sentido para a esquerda. Sabe-se que a massa do pistão vale 1,5 kg e que ele está inicialmente em repouso. Com relação ao gráfico, considere as seguintes afirmativas:



1. O trabalho realizado pela força sobre o pistão entre $x = 0$ e $x = 1$ cm vale $7,5 \times 10^{-2}$ J.
2. A aceleração do pistão entre $x = 1$ cm e $x = 2$ cm é constante e vale 10 m/s^2 .
3. Entre $x = 4$ cm e $x = 5$ cm, o pistão se move com velocidade constante.
4. O trabalho total realizado pela força sobre o pistão entre $x = 0$ e $x = 7$ cm é nulo.

Assinale a alternativa correta.

- *) Somente as afirmativas 1, 2 e 3 são verdadeiras.
-) Somente a afirmativa 3 é verdadeira.
-) Somente as afirmativas 1 e 2 são verdadeiras.
-) Somente as afirmativas 2 e 4 são verdadeiras.
-) Somente as afirmativas 1 e 3 são verdadeiras.

O texto a seguir é referência para as questões 46 a 48.

Causas da infidelidade partidária no Brasil

A infidelidade partidária é uma peculiaridade da política brasileira. Não é raro observar parlamentares migrarem de uma legenda para outra durante o mandato. Entre 1985 e 1998, por exemplo, cerca de 30% dos deputados federais mudaram de sigla ao longo da legislatura. O fenômeno, pouco comum em qualquer democracia, é recente no Brasil. No intervalo entre 1946 e 1964, não houve muitos casos de mudança de partido.

Identificar os motivos da infidelidade partidária foi o objetivo da tese de doutorado de Carlos Ranulfo Félix de Melo, cientista político da Universidade Federal de Minas Gerais (UFMG). A pesquisa, realizada sobretudo junto à Câmara dos Deputados, contou também com outras fontes, como artigos da imprensa. Ranulfo limitou o estudo ao período da democracia recente (entre 1985 e 1998) e constatou duas causas principais para a inconstância dos parlamentares.

Em primeiro lugar, o cientista verificou que a maioria das trocas de legenda tem por trás a busca de maior expressão. "O chamado 'baixo clero' procede desse modo para ampliar seu poder no estado de origem, adquirir cargos e recursos ou simplesmente prolongar a carreira, pois no Brasil, a renovação da câmara chega a ser de 40%, contra uma média de 5% dos Estados Unidos". Em segundo lugar, a infidelidade interessa aos líderes dos partidos, pois permite que aumentem suas bancadas e, portanto, seu poder. "A tendência é que o partido em voga cresça", constata Ranulfo. O PSDB, por exemplo, começou o ano de 1994 com 62 deputados federais e terminou 1998 com 96.

Ranulfo identifica ainda um outro tipo de político que costuma flutuar entre os partidos: os chamados 'caciques'. Nem sempre se pode ligar uma única legenda a nomes como Jânio Quadros, Itamar Franco, Fernando Collor ou César Maia. Segundo o cientista, o fenômeno é típico da política brasileira, que personaliza a figura do 'salvador da pátria' em detrimento da linha do partido.

A infidelidade partidária é vista por Ranulfo como prejudicial para o processo democrático. A troca de legenda reflete uma alteração no comportamento do eleito: um político com perfil de 'esquerdista' que se transfere para uma agremiação de 'direita' desgasta a significação do partido e enfraquece a representação política.

Para Ranulfo, uma solução possível para o fim da infidelidade partidária poderia ser o uso de mecanismos como o sistema de listas, praticado na Europa. "Mas a alternativa mais simples seria a adoção de uma nova legislação", avalia. A lei poderia, por exemplo, obrigar o deputado a permanecer na mesma legenda até o fim do mandato. Já existe um projeto de lei para combater a infidelidade partidária, que está em trâmite há algum tempo e nunca foi votado. "Evidentemente, por trás disso, há um interesse dos próprios deputados".

(FERREIRA, Pablo Pires. *Ciência Hoje*, mar. 2001.)

46 - Indique a alternativa em que a expressão entre colchetes pode substituir o trecho grifado, mantendo o mesmo sentido da expressão original.

- *) A infidelidade partidária é uma peculiaridade da política brasileira. [é uma idiossincrasia]
-) (...) cerca de 30% dos deputados federais mudaram de sigla ao longo da legislatura. [através da legislação]
-) Ranulfo (...) constatou duas causas principais para a inconstância dos parlamentares. [para a inconsistência]
-) Já existe um projeto de lei para combater a infidelidade partidária, que está em trâmite (...). [está em transe]
-) O chamado 'baixo clero' procede desse modo para ampliar seu poder no estado de origem (...). [O grupo de políticos mais expressivos]

47 - Pode-se inferir, a partir das informações do texto, que a motivação para o crescimento da bancada do PSDB no período de 1994 a 1998 foi:

- *) A mobilização dos líderes do partido governista para aumentar sua bancada.**
-) A ausência de “caciques” no partido.
-) O enfraquecimento da oposição ao presidente Fernando Henrique Cardoso.
-) A mudança na legislação eleitoral.
-) A dificuldade de sobrevivência dos partidos pequenos.

48 - Considere os seguintes componentes do cenário político abordados no texto:

- 1. Partidos que acolhem os políticos migrantes.**
- 2. Políticos que trocam de legenda durante o mandato.**
- 3. Sistema partidário brasileiro.**
- 4. Líderes dos partidos que perdem parlamentares.**
- 5. Eleitor dos políticos que migram para outros partidos.**

Segundo Carlos Ranulfo F. de Melo, a infidelidade partidária traz benefícios para:

- *) 1 e 2 somente.**
-) 3 somente.
-) 3, 4 e 5 somente.
-) 2 e 4 somente.
-) 1 e 5 somente.

O texto e a charge a seguir são referências para as questões 49 a 51.

Escola do crime

O ranking nacional de aprendizado dos alunos em português e matemática, divulgado neste mês, é uma das explicações para o poderio do PCC. A cidade de São Paulo demonstrou, nessa prova, pior desempenho do que quase todas as capitais. Ruins na média, os índices das escolas paulistanas são especialmente devastadores na periferia, ajudando a formar multidões de jovens que, pela baixa qualificação, não conseguem se colocar no mercado de trabalho – e, assim, se seduzem pelas ofertas do crime organizado.

Para entender o poder de arregimentação do PCC é preciso, antes de mais nada, prestar atenção à informação levantada pela Fundação Seade: 65% da população entre 15 e 19 anos mora na periferia, onde faltam os mais diversos serviços públicos, a começar do policiamento. Esse grupo terá poucas condições de usufruir de uma educação de qualidade, capaz de levá-los a se inserir na sociedade. O caminho mais provável, para muitos, é a evasão.

A taxa de desemprego juvenil em vários bairros da periferia, de acordo com o Dieese, chega a 70% – a média para todas as idades gira em torno de 16%. Apenas na cidade, cerca de 500 mil pessoas entre 15 e 24 anos, o suficiente para lotar cerca de oito estádios do Morumbi, nem estudam nem trabalham. O quadro se agrava ainda mais quando se contabilizam os números de toda a região metropolitana, foco de arregimentação do PCC – e, aí, se chega a perto de um milhão de jovens, entre 15 e 24 anos, que não fazem nada e, pela baixa escolaridade, não têm perspectivas profissionais.

Para muitos desses jovens, o caminho para o crime organizado – inclusive o PCC – é quase uma linha reta, começando dos problemas familiares. [...] Esses jovens, sem perspectiva, rejeitados pela escola e pela família, acabam encontrando na gangue uma dupla satisfação: fonte de renda e de auto-estima. A gangue passa a ser a família que eles não tiveram e o escudo para que sejam respeitados e temidos.

Como eles se sentem com pouco a perder e precisam dar uma demonstração de coragem e de solidariedade com o grupo, ficam expostos e acabam indo para a cadeia. A essa altura já sabem, há muito tempo, que conseguem ganhar, em um dia na criminalidade, o que não fariam em um mês honestamente – e, a essa altura, já ficaram insensíveis à violência. Quando chegam à prisão, são seres disciplinados e treinados para obedecer às ordens do crime organizado. Sabem que, nesse ambiente, a pena de morte faz parte de um código de honra. Não pagar dívida, por exemplo, é um deslize tido como, literalmente, mortal. Ao sair da cadeia, eles sabem que a desobediência é uma falta grave – e, além do mais, não teriam mesmo onde conseguir ganhar dinheiro fora da delinquência.

A abundância de jovens sem perspectivas facilita a arregimentação do PCC; o treino e a disciplina deles ajudam na organização e nas ações arriscadas capazes de parar uma das maiores cidades do mundo.

(DIMENSTEIN, Gilberto. *Folha de S. Paulo*, 14 jul. 2006.)

49 - Tomando como base as relações de causalidade que Dimenstein apresenta no texto, numere a coluna da direita com base na informação da coluna da esquerda.

- | | |
|---|--|
| 1. Causa direta do sucesso do PCC | () Baixo rendimento escolar dos jovens residentes nos bairros periféricos de São Paulo. |
| 2. Causa indireta do sucesso do PCC | () Taxa de desemprego da população dos bairros paulistas, em torno de 16%. |
| 3. Fator não relacionado ao sucesso do PCC | () Contribuição das gangues para a subsistência e a auto-estima dos jovens. |
| | () Existência de cerca de um milhão de jovens desempregados e com baixa escolaridade na região metropolitana de São Paulo. |
| | () Deficiência dos serviços públicos e falta de policiamento na periferia de São Paulo. |
| | () Disciplina rígida para os integrantes da facção, tanto dentro quanto fora das penitenciárias. |

Assinale a alternativa que apresenta a sequência correta da coluna da direita, de cima para baixo.

- *) 2 – 3 – 1 – 2 – 2 – 1.**
-) 1 – 2 – 3 – 2 – 1 – 2.
-) 3 – 1 – 2 – 1 – 1 – 1.
-) 2 – 2 – 2 – 1 – 3 – 3.
-) 1 – 1 – 2 – 1 – 3 – 2.

50 - Segundo o autor do texto, as prisões:

- *) **são espaços de treinamento e disciplina, que garantem a fidelidade de ex-presidiários às facções criminosas.**
-) enfraquecem o crime organizado, ao reduzir o número de integrantes das facções disponíveis para executar as ações planejadas.
-) dificultam as ações dos grupos criminosos, devido à precariedade da comunicação dentro dos presídios.
-) são ocupadas apenas pelos criminosos mais jovens e inexperientes, que se expõem durante as ações das gangues.
-) possibilitam a proteção de integrantes das facções ameaçados de morte por transgredir o código de honra do grupo.



(ANGELI, www.charges.uol.com.br, acessado em 3 ago. 2006.)

51 - Sobre o texto de Dimenstein e a charge de Angeli, é correto afirmar:

-) Para Angeli, as rebeliões em instituições para menores infratores ocorrem por imitação de ações semelhantes nas penitenciárias.
-) Ao contrário de Angeli, Dimenstein não acredita no poder de formação para a criminalidade que as instituições que trabalham com infratores exercem sobre os jovens.
-) Os autores apontam saídas para o problema do crime organizado.
-) Os dois autores utilizam a ironia como recurso para sensibilizar os leitores.
-) Para Angeli, a reclusão de menores infratores contribui para sua ressocialização.

***Após análise de recurso, questão ANULADA e pontuada a todos os candidatos.**

O texto a seguir é referência para as questões 52 e 53.

A ação afirmativa nas universidades

Uma decisão da Suprema Corte dos Estados Unidos em 2003 proibiu a utilização de cotas, mas aprovou o uso de outras políticas de ação afirmativa na admissão nas universidades públicas americanas. O voto foi apertado (5 a 4), e um dos dissidentes, o juiz Clarence Thomas, negro, mas reconhecido como o mais reacionário membro da corte, escreveu que a ação afirmativa prejudica as minorias, retardando o seu progresso. A tese de Thomas era que, uma vez admitidos, os alunos de cor não conseguiriam sucesso na competição com os colegas.

Em resposta, o ex-presidente da Universidade Princeton, William Bowen, co-autor de um estudo sobre a questão, declarou: "De alguma forma, os cientistas sociais devem dizer claramente aos juízes, mesmo ao Clarence Thomas, que a evidência (empírica) é relevante". Bowen e Derek Bok, ex-presidente da Universidade Harvard, estudaram uma base de dados com 45 mil ex-alunos de algumas das instituições americanas mais seletivas e concluíram exatamente o oposto do que Thomas escreveu no seu parecer. Mesmo aqueles que tiraram notas baixas nos testes do final do curso secundário – e, portanto, mais provavelmente admitidos por causa da ação afirmativa – ganharam muito por frequentar uma universidade de elite.

O pesquisador do Ipea Sergei Soares documentou que, no Brasil, o trabalhador negro ganha em média a metade do que ganha um branco, e quase dois terços dessa diferença é atribuível à educação. Aumentar o acesso dos negros à escolaridade é um passo essencial para diminuir esse hiato de renda, e a evidência empírica internacional e brasileira pode ajudar a indicar o melhor caminho para fazê-lo. [...]

(SCHEINKMAN, José Alexandre. *Folha de S. Paulo*, 16 jun. 2006.)

52 - Se o autor do texto considera reacionário o posicionamento do juiz Clarence Thomas e mostra claramente que está no lado oposto, é correto afirmar que o autor julga o próprio posicionamento como:

- *) **progressista.**
-) ultrapassado.
-) seletivo.
-) tradicional.
-) resistente.

53 - Considere as seguintes afirmativas:

1. Ao fazer alusão à “evidência empírica internacional e brasileira”, o autor quer se referir ao fato de as ações afirmativas apresentarem resultados significativamente positivos.
2. Os estudos do pesquisador do Ipea mostram evidências a favor da tese de Clarence Thomas.
3. Os estudos de Bowen e Derek Bok apresentam resultados que contrariam a tese de Clarence Thomas.
4. Os estudos de Sergei Soares podem ser usados para justificar a adoção de ações afirmativas.

Assinale a alternativa correta.

- *) **Somente as afirmativas 1, 3 e 4 são verdadeiras.**
-) Somente as afirmativas 1 e 4 são verdadeiras.
 -) Somente as afirmativas 2 e 3 são verdadeiras.
 -) Somente as afirmativas 3 e 4 são verdadeiras.
 -) Somente as afirmativas 2, 3 e 4 são verdadeiras.

54 - No dia 5 de abril de 2006, a Câmara dos Deputados votou o pedido de cassação de João Paulo Cunha. Antes da votação, o deputado se dirigiu ao plenário com a seguinte frase:

Vossas Excelências não estarão absolvendo uma pessoa do mal.

Não obstante as intenções do deputado, a frase permite as seguintes interpretações:

1. X é uma pessoa do mal e será condenado.
2. X não é uma pessoa do mal e será absolvido.
3. X é uma pessoa do bem e será condenado.
4. X é uma pessoa do mal e não será condenado.
5. X é uma pessoa do bem e não será absolvido.

São interpretações compatíveis:

- *) **Somente 1 e 2.**
-) Somente 3 e 4.
 -) Somente 2 e 5.
 -) Somente 1 e 4.
 -) Somente 3 e 5.

Guia de Uso do Português é um dicionário que tem por objetivo descrever como as palavras são usadas em textos contemporâneos que se utilizam da língua padrão. Observe abaixo o mesmo verbete descrito por um dicionário tradicional (Aurélio) e pelo **Guia de Uso do Português**.

Ajudar. [Do lat. *adjutare*] V. t. d. 1. Dar ajuda a; auxiliar; “há proveito em irem as pessoas da minha história colaborando nela, ajudando o autor” (Machado de Assis, *Esau e Jacó*, p. 46). 2. Socorrer; favorecer. 3. Facilitar; favorecer, propiciar: *Repouso ajuda a cura da gripe.* [...] T. d. e i. 5. Auxiliar a fazer alguma coisa: “Rosto contraído, boca torta, pediu finalmente à mulher que os ajudasse a conseguir uma visão melhor.” (Gilvã Lemos, *Jutai Menino*, p. 7) T. i. 6. Dar ajuda, prestar auxílio: *Queixa-se de que ninguém lhe ajuda.* Int. 7. Dar ajuda, prestar auxílio a alguém: “Pessoas que viram a cena correram para se informar, para ajudar, e encontraram Germiniano debruçado na roda chorando.” (José J. Veiga, *A Hora dos Ruminantes*, p. 29).

(Dicionário Aurélio)

Ajudar

1. O verbo **ajudar** se usa:

com complemento sem preposição indicativo de quem recebe a ajuda, podendo ocorrer outro complemento, iniciado pelas preposições **a** (com infinitivo) ou **em**. *Que Deus AJUDE o nosso povo.* (COL-O). Tenho que passar, **AJUDAR Jandira a arrumar** a mudança. (PL) Dê esta chance a seu filho **AJUDE-o** na remoção do obstáculo e finalmente na descoberta da solução. (FSP)

com complemento iniciado pela preposição **a** indicativo de quem recebe a ajuda. *Recebemos com tristeza desfiliação de um militante que muito AJUDOU ao partido, mas a atitude dele no encontro foi desastrosa.* (FSP).

Nesse caso, pode também ocorrer outro complemento, iniciado pela preposição **a** (com infinitivo) ou **em**. A construção com dois complementos preposicionados não é bem aceita em algumas obras normativas.

Entretanto, ela é usual e está registrada na maioria dos dicionários, inclusive nos especializados em regência verbal. *Ele sabia que também seu pai tinha estado ali, e essa concordância com o destino paterno AJUDOU-LHE a suportar o castigo.* (VB). *Músico, ele estava familiarizado com coisas como ressonância, timbre, altura do som, o que lhe AJUDOU muito em seus estudos sobre percussão.* (APA).

(NEVES, M. H. de Moura. *Guia de uso do português: confrontando regras e usos*. Ed. UNESP.)

55 - Considere as seguintes afirmativas a respeito dos verbetes apresentados:

1. Na descrição feita pelo **Guia de uso do português**, não é possível saber se o verbo é transitivo direto, indireto, intransitivo, ao contrário do que acontece com os dicionários tradicionais.
2. O **Guia de uso do português** privilegia uma descrição que possibilita saber a regência do verbo.
3. Para pesquisar a acepção de uma palavra, os dicionários tradicionais ainda são os mais recomendados.
4. O **Guia de usos** registra o uso do verbo **ajudar** com dois complementos preposicionados. Esse tipo de construção está registrada também no Dicionário Aurélio.

Assinale a alternativa correta.

- *) **Somente as afirmativas 2 e 3 são verdadeiras.**
-) Somente a afirmativa 1 é verdadeira.
 -) Somente a afirmativa 3 é verdadeira.
 -) Somente as afirmativas 3 e 4 são verdadeiras.

-) Somente as afirmativas 1 e 2 são verdadeiras.

56 - Após o jogo do Brasil contra Gana pelas oitavas-de-final da Copa do Mundo, o jornal Folha de S. Paulo do dia 28 de junho de 2006 publicou a seguinte manchete na primeira página:

O Brasil vence de 3 a 0, ...

... bate recordes, ...

... mas nem Parreira gosta.

Foto de Ronaldo driblando o goleiro de Gana para marcar o 1º gol.

Foto de Adriano festejando seu gol, o 200º da seleção em copas.

Foto de Parreira, técnico da seleção brasileira, aparentando preocupação.

Suponha que o jornal tivesse optado por uma manchete ligeiramente diferente:

O Brasil vence de 3 a 0, ...

... bate recordes, ...

... mas Parreira não gosta.

Sobre as diferenças entre essas duas manchetes, é correto afirmar:

1. A oposição entre “vencer”, “bater recordes” e “não gostar”, destacada na manchete original, não é explicitada no texto modificado.
2. A manchete original apresenta a imagem de Parreira como um técnico mais exigente que a manchete modificada.
3. A manchete original deixa implícito que a atuação da seleção desagradou não apenas Parreira, mas muitas outras pessoas.

Assinale a alternativa correta.

- *) Somente a afirmativa 3 é verdadeira.
-) Somente a afirmativa 1 é verdadeira.
-) Somente a afirmativa 2 é verdadeira.
-) Somente as afirmativas 1 e 2 são verdadeiras.
-) Somente as afirmativas 2 e 3 são verdadeiras.

57 - Considere as seguintes ocorrências:

1. A – Eu tenho um primo que ele vai assumir a presidência do banco.
B – Eu tenho um primo que ele assumirá a presidência do banco.
2. A – Apresentou-se o candidato que as contas de campanha dele apresentam problemas.
B – Apresentou-se o candidato que as contas de campanha apresentam problemas.
3. A – Os usos da internet, onde se ressentem ainda de legislação específica, estão em debate.
B – Os usos da internet, que se ressentem ainda de legislação específica, estão em debate.
4. A – É impossível prever qual será o desenlace para as crises que o conferencista se referiu a elas.
B – É impossível prever qual o desenlace para as crises a que se referiu o conferencista.

Em que casos B apresenta uma versão de A obedecendo à norma culta da escrita?

- *) 3 e 4.
-) 1 e 2.
-) 2 e 3.
-) 2 e 4.
-) 1, 3 e 4.

58 - Considerando a produção literária de José de Alencar e a de Machado de Assis (especialmente *Dom Casmurro*), analise o texto seguinte:

“Se a filha do Pádua não traiu, Machadinho se chamou José de Alencar.”

(Ministória 45, in: *Ah, é?*, de Dalton Trevisan.)

1. Esse miniconto de Dalton Trevisan revela uma posição acusativa em relação à suposta traição da personagem Capitu, desconsiderando as ambigüidades criadas pelo narrador de *Dom Casmurro*.
2. O narrador de *Dom Casmurro* constrói seu relato a partir de uma série de dubiedades e variações de ponto de vista que colocam em questão a sua própria identidade.
3. O texto de Dalton Trevisan põe em questão as diferenças entre as estéticas realista e romântica.
4. Capitu, a filha do Pádua, é construída sobre ambigüidades e segredos não revelados que ajudam a criar os mistérios do romance.
5. José de Alencar criou personagens femininas cercadas de uma aura de pureza e correção moral, uma das características marcantes da estética romântica.

Assinale a alternativa correta.

- *) Apenas as afirmativas 1, 3, 4 e 5 são verdadeiras.
-) Apenas as afirmativas 1, 2 e 3 são verdadeiras.
-) Apenas as afirmativas 2, 3 e 4 são verdadeiras.
-) Apenas as afirmativas 3, 4 e 5 são verdadeiras.
-) Apenas as afirmativas 1, 2, 4 e 5 são verdadeiras.

59 - Considere as seguintes afirmações sobre a obra *O pagador de promessas*, de Dias Gomes:

1. A Igreja, representada no plano mais imediato por Padre Olavo, revela-se incapaz de dialogar compreensivelmente com a tosca realidade do camponês nordestino.
2. *O pagador de promessas* traz à luz os muitos interesses escusos com os quais se corrompe e desvirtua a ação da imprensa na cidade onde transcorre a ação da peça.
3. Manipulado, enganado e despojado de seus direitos, Zé-do-Burro compõe-se, aos olhos do espectador, como vítima da opressão que pesa sobre o povo brasileiro mais desamparado.
4. A peça foi escrita e representada pela primeira vez em momento histórico no qual vicejavam ações políticas que refletiam um profundo ideal de transformação social na América Latina.

Assinale a alternativa correta.

- *) As afirmativas 1, 2, 3 e 4 são verdadeiras.
-) Somente as afirmativas 1 e 2 são verdadeiras.
-) Somente as afirmativas 1 e 4 são verdadeiras.
-) Somente as afirmativas 2 e 3 são verdadeiras.
-) Somente as afirmativas 2, 3 e 4 são verdadeiras.

60 - Sobre a obra *Leão-de-chácara*, de João Antônio, assinale a alternativa INCORRETA.

- *) O conto “Joãozinho da Babilônia” opõe, na disputa pela mesma mulher, um leão-de-chácara da noite carioca e um homem mais velho e poderoso, mostrando no desfecho que, a despeito da violência, o submundo carioca esconde dramas amorosos capazes de resgatar as personagens do mundo do crime.
-) O livro trata de tráfico de drogas e criminalidade, assim como da sordidez do comércio sexual envolvendo mulheres, os homens que as sustentam e os que são sustentados por elas, mas não explora esses temas como crítica ou denúncia, expondo-os como uma condição, uma circunstância da vida dos personagens.
-) O recorte social da obra é o da vida noturna carioca, dos “malandros e merdunchos”, mas revela também o trânsito de outras classes sociais nesse ambiente.
-) Enquanto *Memórias de um sargento de milícias* trata da malandragem no “tempo do rei”, numa visão ingênua e cômica de leves desvios sociais, *Leão-de-chácara* descreve a vida de um submundo carioca já violento, onde o tráfico de drogas começa a se organizar.
-) A linguagem de João Antônio constitui-se como registro autêntico daquela que é empregada no espaço social retratado por sua ficção, seja no nível da voz narrativa, seja nos diálogos.

61 - Leia o fragmento abaixo, extraído do conto “A mão no ombro” (in: *Seminário dos ratos*, de Lygia Fagundes Telles):

“O homem estranhou aquele céu verde com a lua de cera coroada por um fino galho de árvore, as folhas se desenhando nas minúcias sobre o fundo opaco. Era uma lua ou um sol apagado? Difícil saber se estava anoitecendo ou se já era manhã no jardim que tinha a luminosidade fosca de uma antiga moeda de cobre. Estranhou o úmido perfume de ervas. E o silêncio cristalizado como num quadro, com um homem (ele próprio) fazendo parte do cenário. Foi andando pela alameda atapetada de folhas cor de brasa, mas não era outono.”

Assinale a alternativa correta.

- *) A presença de um estranho jardim aproxima “A mão no ombro” do conto “Herbarium”, narrativa em que as plantas igualmente colaboram para a composição de um cenário denso, pouco objetivo.
-) A atmosfera de mistério relaciona-se com a psicologia da personagem que – assim como diversos protagonistas de *Seminário dos ratos* – é um ser humano isolado do convívio social.
-) A variedade de detalhes e nuances do trecho acima resultam numa exatidão descritiva típica de uma descrição realista.
-) A dificuldade da personagem para identificar o astro luminoso – lua ou sol – justifica-se pelo predomínio dos cenários urbanos na ficção de Lygia Fagundes Telles.
-) Assim como em livros publicados nos anos 70 por Dalton Trevisan e Clarice Lispector, os elementos fantásticos dos contos de *Seminário dos ratos* são resultado de uma estratégia para driblar a vigilância da censura no período da ditadura militar.

62 - Identifique as afirmativas verdadeiras a respeito de *Muitas vozes*, de Ferreira Gullar.

1. O título da obra identifica um de seus temas centrais: a necessidade do poeta de se expressar por meio da palavra, servindo-se dela em uma variedade de possibilidades poéticas.
2. A versificação predominante em *Muitas vozes* é do tipo tradicional, com versos de medidas regulares, o que evidencia uma ligação com a poesia popular nordestina.
3. A vanguarda concretista dos anos 50, da qual Ferreira Gullar participou, marca o início da experimentação brasileira com a liberdade formal do poema, de que este livro também se serve.
4. Os assuntos do cotidiano e a presença recorrente do tema da morte são pontos de aproximação entre as poéticas de Ferreira Gullar e de Manuel Bandeira.

Assinale a alternativa correta.

- *) Apenas as afirmativas 1 e 4 são verdadeiras.
-) Apenas as afirmativas 1 e 3 são verdadeiras.
-) Apenas as afirmativas 2 e 4 são verdadeiras.
-) Apenas as afirmativas 1, 2 e 4 são verdadeiras.
-) Apenas as afirmativas 2 e 3 são verdadeiras.

63 - Sobre algumas das obras selecionadas, é correto afirmar:

- * **Seminário dos ratos** apresenta uma multiplicidade de personagens e diferentes contextos sociais, mas há um fio condutor para o conjunto de contos: uma sensação de absurdo e de deslocamento característicos do nosso tempo.
- Os focos narrativos de *Leão-de-chácara* representam uma visão de mundo distanciada do universo retratado: ambientes e pessoas marginalizados pela parcela mais rica da sociedade.
- Em *Como e por que sou romancista*, descobrimos que a literatura, para José de Alencar, deve reproduzir fielmente sua visão de mundo, pois ela é, antes de tudo, um documento político.
- *O pagador de promessas* – ao contrário de *O santo e a porca*, que apresenta uma compreensão política do mundo – faz uma opção pela religiosidade como condutora da moral social.
- Em *Terras do sem fim*, a violenta luta pela terra é um ingrediente em uma história em que a afetividade e a sensualidade definem o enredo.

64 - “Eu, Preste João, sou o Senhor dos Senhores e me aventajo a todos os reis da terra inteira em todas as abundâncias que existem debaixo do céu, em força e em poder. A Nossa Magnificência domina as três Índias; o nosso território começa na Índia posterior, na qual repousa o corpo do apóstolo São Tomé, estende-se pelo deserto em direção ao berço do sol, e desce até a deserta Babilônia, contígua à torre de Babel.[...] Na nossa terra nascem e crescem elefantes, dromedários, camelos, hipopótamos, crocodilos, metagalináceos, grifos, [...] homens com cornos, faunos, sátiros e mulheres da mesma raça, pigmeus, cinocéfalos, gigantes cuja altura é de quarenta côvados, monóculos, ciclopes [...] e quase todo o gênero de animais que existem debaixo do céu.”

(Disponível em: <<http://www.ricardocosta.com/pub/publica.htm>>. Consulta em: 05/07/2006.)

O texto acima é um fragmento da “carta do Preste João” (apócrifa) – do século XII – endereçada ao imperador de Bizâncio. Preste João, um rei padre que se dizia cristão, declarava-se senhor das três Índias e dono de riquezas fabulosas. Com base no texto e nos conhecimentos sobre a Idade Média, é correto afirmar:

- * **Na época representada no texto, predominavam geografias imprecisas e imaginárias, onde o maravilhoso e o estranho preenchiam o lugar do desconhecido, que só as grandes viagens de navegação dos séculos XV e XVI permitiram questionar.**
- No período retratado, devido à influência exercida pela Igreja Católica na Europa, textos como a Carta de Preste João careciam de crédito, posto que a literatura clássica de origem greco-romana estava enraizada na cultura dos camponeses no medievo.
- O texto de Preste João revela uma profunda sintonia com o imaginário medieval europeu, que situava todas as maravilhas terrestres no ponto mais extremo do Ocidente, localizadas por alguns estudiosos do século XII na América.
- Os escritos resultantes das viagens ao mundo “além-Mediterrâneo”, por abordarem uma humanidade fantástica, eram desconsiderados na Idade Média, em razão da existência de rígidas barreiras entre a literatura científica e a literatura da fantasia.
- Quando Cristóvão Colombo concebeu suas viagens de navegação, os conhecimentos geográficos disponíveis, principalmente os mapas de Toscanelli e a *Geografia* de Ptolomeu, haviam eliminado quaisquer resquícios da mentalidade do medievo.

65 - “Produção e consumo – e necessidades humanas – tornam-se cada vez mais internacionais e cosmopolitas. O âmbito dos desejos e reivindicações humanas se amplia muito além da capacidade das indústrias locais, que então entram em colapso. A escala de comunicações se torna mundial, o que faz emergir uma *mass media* tecnologicamente sofisticada. O capital se concentra cada vez mais nas mãos de poucos. Camponeses e artesãos independentes não podem competir com a produção de massa capitalista e são forçados a abandonar suas terras e fechar seus estabelecimentos. A produção se centraliza de maneira progressiva e se racionaliza em fábricas altamente automatizadas.”

(BERMAN, Marshall. *Tudo que é sólido desmancha no ar: a aventura da modernidade*. São Paulo: Companhia das Letras, 1986, p. 89–90.)

O texto introduz alguns elementos do processo de modernização que originou a produção de mercadorias centrada na lógica capitalista. Sobre o tema, considere as afirmativas a seguir:

1. **A implantação do sistema fabril capitalista transformou substancialmente os padrões de consumo, criando mercadorias fabricadas em um ritmo frenético e impondo novas necessidades aos consumidores.**
2. **Uma característica marcante da modernização foi a consolidação da indústria local, já que a sua proximidade com as comunidades credenciaram-na a atender os anseios dessa população regional.**
3. **A modernização capitalista favoreceu a percepção de uma diminuição dos espaços geográficos, na medida em que o desenvolvimento das tecnologias de comunicação encurtou as distâncias entre as pessoas.**
4. **A centralização da produção em estabelecimentos altamente automatizados fortaleceu o sistema doméstico de fabricação de mercadorias baseado na atividade artesanal.**

Assinale a alternativa correta.

- * **Somente as afirmativas 1 e 3 são verdadeiras.**
- Somente as afirmativas 1 e 4 são verdadeiras.
- Somente as afirmativas 2 e 4 são verdadeiras.
- Somente as afirmativas 1, 2 e 3 são verdadeiras.
- Somente as afirmativas 2, 3 e 4 são verdadeiras.

66 - Alexis de Tocqueville, um dos grandes teóricos da democracia na América, afirma em sua obra de 1835: “Quando comparo as repúblicas gregas e romanas com essas repúblicas da América, as bibliotecas manuscritas das primeiras e seu populacho grosseiro com os mil jornais que circulam nas segundas e com o povo esclarecido que as habita; quando em seguida penso em todos os esforços que ainda são feitos para julgar uns com a ajuda dos outros e prever, pelo que aconteceu há dois mil anos, o que acontecerá em nossos dias, sou tentado a queimar meus livros, a fim de aplicar apenas idéias novas a um estado social tão novo”. (TOCQUEVILLE, Alexis. de. *A Democracia na América*. São Paulo: Martins Fontes, 2005, p. 355–356.)

Com base no texto e nos conhecimentos sobre a formação da democracia nos Estados Unidos da América, é correto afirmar:

- *) Por considerar a democracia na América uma ruptura histórica, Alexis de Tocqueville afirma que a democracia norte-americana foi um episódio original e sem precedentes em experiências históricas anteriores.**
-) Ao destacar o ineditismo da democracia norte-americana, Tocqueville refere-se ao fato de a Declaração de Independência dos Estados Unidos (1776) ter conferido igualdade, liberdade e direitos irrestritos às mulheres e aos escravos.
-) O “estado social tão novo” apregoado pelo autor refere-se à existência de uma democracia fundamentada nos pressupostos do Despotismo Esclarecido que caracterizava o sistema político no Antigo Regime na Europa.
-) Tocqueville sugere que, diferente das repúblicas gregas e romanas, a experiência democrática americana resultou na formação de uma população grosseira e iletrada, consequência da leitura de jornais em vez de livros.
-) A instituição precoce da democracia liberal nos Estados Unidos foi responsável pela implementação da “missão civilizadora” que possibilitou a incorporação pacífica das populações indígenas nativas na sociedade nacional e assegurou a manutenção do seu modo de viver.

67 - “Moradores dos ‘sertões’, instalados além das cidades coloniais, transformaram tais espaços físicos em espaços humanos. (...) A presença desses nossos antepassados é de fundamental importância para entendermos por que, no Brasil Colônia, houve mais do que a pura e simples plantation de cana. A ‘visão plantacionista’, que considera todas as atividades não voltadas para a exportação como irrelevantes, embaçou durante muito tempo a contribuição que milhares de agricultores – responsáveis pela agricultura de subsistência ou pelo abastecimento do mercado interno – deram à história de nosso mundo rural.”

(DEL PRIORE, Mary e VENÂNCIO, Renato. *Uma história da vida rural no Brasil*. Rio de Janeiro: Ediouro, 2006, p. 47–48.)

Com base no texto e nos conhecimentos sobre a organização social do Brasil no período colonial, é correto afirmar:

- *) A atividade agrícola dos moradores dos ‘sertões’ era essencial para a produção e o mercado colonial de gêneros alimentícios.**
-) A imensa disponibilidade de terras não cultivadas contribuiu para uma ocupação intensiva do solo, o que evitou a dispersão demográfica pelo território nacional.
-) Os autores do texto destacam um elemento característico da vida social durante a Colônia: a inexistência de núcleos econômicos situados além das cidades coloniais.
-) Confirma-se no texto a exclusividade da lavoura exportadora como atividade responsável pela ocupação dos espaços agrícolas nacionais.
-) No Brasil Colônia, uma característica fundamental da agricultura de alimentos foi a variedade de técnicas e de ferramentas utilizadas para o manejo das terras.

68 - “Essa polifonia arquitetônica e urbanística, que fazia de São Paulo uma cidade mirífica, meio exótica meio íntima, híbrida do convencional com o inusitado, do impostado com o imprevisto, fora antes o produto de múltiplas iniciativas incongruentes que de alguma ação orgânica ou sequer mediadora. Desde a abolição da escravatura em 1888, simultaneamente arruinando inúmeras fazendas em regiões de agricultura mais antiga e liberando vultosos capitais associados ao tráfico, criou-se um fluxo consistente de proprietários e trabalhadores procurando fixar residência na capital paulista.”

(SEVCENKO, Nicolau. *Orfeu extático na metrópole*. São Paulo, sociedade e cultura nos frementes anos 20. São Paulo: Companhia das Letras, 1992, p. 118.)

As transformações sociais e econômicas constituem-se em marca registrada do período denominado pela historiografia como República Velha (1889–1930). Sobre as mudanças ocorridas no cenário brasileiro nessa época, considere as afirmativas a seguir:

- 1. No caso específico do crescimento urbano da cidade de São Paulo, destacou-se o esforço em preservar a arquitetura paulista dos períodos colonial e monárquico, que acabou fixando na paisagem da metrópole os antigos casarões edificadas ao longo da Avenida Paulista.**
- 2. Para compreender o ritmo das transformações verificadas na economia, cabe observar, na base do desenvolvimento industrial brasileiro, a importância da articulação entre dois fatores: os negócios do setor cafeeiro e a presença significativa dos imigrantes no mundo do trabalho nacional.**
- 3. Em que pese a preponderância paulista na origem do desenvolvimento industrial, a industrialização do Brasil durante a República Velha difundiu-se para além de São Paulo e ganhou impulso com a produção de bens de consumo nas áreas têxtil e de alimentos.**
- 4. A ampliação da participação política dos estratos médios urbanos e dos operários, resultante do processo de urbanização verificado no início da República, esteve na base da contestação do sistema político dominado pelos cafeicultores e caracterizado pela ausência de uma legislação trabalhista.**

Assinale a alternativa correta.

- *) Somente as afirmativas 2, 3 e 4 são verdadeiras.**
-) Somente as afirmativas 1 e 3 são verdadeiras.
-) Somente as afirmativas 1 e 4 são verdadeiras.
-) Somente as afirmativas 2 e 4 são verdadeiras.
-) Somente as afirmativas 1, 2 e 3 são verdadeiras.

69 - Pai João remou nas canoas.
 Cavou a terra.
 Fez brotar do chão a esmeralda
 Das folhas – café, cana, algodão.
 Pai João cavou mais esmeraldas
 Que Paes Leme.
 A pele de Pai João ficou na ponta
 Dos chicotes.
 A força de Pai João ficou no cabo
 Da enxada e da foice.
 A mulher de Pai João o branco
 A roubou para fazer mucamas.
 O sangue de Pai João se sumiu no sangue bom
 Como um torrão de açúcar bruto
 Numa panela de leite.
 Pai João foi cavalo pra os filhos do ioiô montar.
 (LIMA, Jorge de. Pai João. *Revista Nossa América*, nov./dez., 1991, p. 9.)

Com base nessa poesia de Jorge de Lima, publicada originalmente em 1927, e nos conhecimentos sobre a presença do negro na sociedade brasileira, considere as afirmativas a seguir:

1. A poesia confirma que, por ter sido um dos primeiros países a acabar com a escravidão, o Brasil foi palco de uma inserção efetiva do negro no mercado de trabalho como mão-de-obra qualificada.
2. Na comparação feita pelo poeta entre o sangue de Pai João e o torrão de açúcar bruto percebe-se uma referência à importância do negro na mistura de etnias que definiu ao longo dos séculos a formação do povo brasileiro.
3. A poesia de Jorge de Lima infere que a mestiçagem e a hibridez da cultura brasileira, bem como o papel central desempenhado pelo trabalho do negro na produção de riquezas, coexistiram com uma imensa exploração e injustiça social.
4. O mito da “democracia racial”, baseado na mestiçagem biológica e cultural entre negros e brancos, preconiza a idéia de uma convivência harmoniosa e teve uma significativa presença na sociedade brasileira.

Assinale a alternativa correta.

- *) **Somente as afirmativas 2, 3 e 4 são verdadeiras.**
-) Somente as afirmativas 1 e 3 são verdadeiras.
-) Somente as afirmativas 1 e 4 são verdadeiras.
-) Somente as afirmativas 2 e 4 são verdadeiras.
-) Somente as afirmativas 1, 2 e 3 são verdadeiras.

70 - Observe a seguir a tela *São Paulo*, pintada em 1924 por Tarsila do Amaral.



Com base nos conhecimentos sobre as transformações no campo da arte no Brasil de 1920, é correto afirmar:

- *) **A atualização da linguagem e a valorização da temática nacional na obra de Tarsila foram características incorporadas à sua leitura da vanguarda artística européia.**
-) Na tela *São Paulo*, percebe-se claramente a ruptura de Tarsila do Amaral com o traçado geométrico inspirado no cubismo.
-) A chamada fase pau-brasil, atribuída a um determinado momento da pintura de Tarsila, registrou o distanciamento da artista das influências e idéias dos intelectuais modernistas brasileiros.
-) O traço característico da obra de Tarsila do Amaral refutou as convenções artísticas organizadas em torno da concepção difundida pela revista *Klaxon*.
-) A valorização do nacional na obra de Tarsila levou a pintora a fundar o *Movimento Verde-Amarelo*, ao lado de intelectuais como Plínio Salgado e Menotti del Picchia.

- 71 - “E as esperanças vão sendo frustradas uma a uma: as Diretas Já, a eleição de Tancredo, o Plano Cruzado, o Plano Collor. E agora o Plano Real, que, passada a euforia, vai revelando sua verdadeira face. O resultado é um só: a ruptura do elo que ligava, precariamente, é verdade, o esforço produtivo coletivo à luta individual. Com isso, a auto-estima do povo brasileiro declina, a idéia de nação esmaece. As manifestações deste fenômeno são perceptíveis claramente na substituição da figura do cidadão pelo contribuinte e, especialmente, pela do consumidor. Volta a se impor avassaladoramente a identificação entre modernidade e consumo ‘padrão primeiro mundo’. O cosmopolitismo das elites globalizadas, isto é, seu americanismo, chega ao paroxismo, transmitindo-se à nova classe média, que alimenta a expectativa de combinar o consumo ‘superior’ e os serviços que barateiam seu custo de vida.”

(MELLO, João Manuel Cardoso de e NOVAIS, Fernando A. Capitalismo tardio e sociabilidade moderna. In: *História da vida privada no Brasil: contrastes da intimidade contemporânea*. São Paulo: Companhia das Letras, 1998, p. 655–656.)

Com base na leitura do texto, que aborda eventos ocorridos nos últimos vinte anos do século XX no Brasil, considere as afirmativas a seguir:

1. O texto registra várias iniciativas na mobilização política e no plano da regulamentação da economia que, frustradas, levaram a população brasileira em geral a encarar com descrédito os rumos do país no derradeiro instante do século passado.
2. O texto destaca o fortalecimento da idéia de nação no fim do século XX, que resultou na ampliação da auto-estima nacional e na preponderância da ação coletiva organizada, em detrimento da atuação interessada em atingir objetivos puramente individuais.
3. O texto assinala que a nova classe média urbana, ao assumir um comportamento vinculado ao ‘padrão primeiro mundo’, afastou-se da influência até então determinante do modo de vida norte-americano.
4. Percebe-se no texto uma crítica explícita à imposição de um consumismo que subordina os interesses humanos a sua capacidade de consumo, gerando uma expectativa que reduz o bem-estar à quantidade de objetos e bens adquiridos.

Assinale a alternativa correta.

- *) **Somente as afirmativas 1 e 4 são verdadeiras.**
-) Somente as afirmativas 1 e 3 são verdadeiras.
-) Somente as afirmativas 2 e 4 são verdadeiras.
-) Somente as afirmativas 1, 2 e 3 são verdadeiras.
-) Somente as afirmativas 2, 3 e 4 são verdadeiras.

- 72 - “É exatamente esta relação de interdependência entre o aparelho partidário e o aparelho de Estado, no controle da economia e da sociedade, que explica a necessidade de uma transformação global, envolvendo as instituições políticas e o próprio Estado, a fim de assegurar a reconstrução da economia. E é isto que diferencia a *perestroika* das reformas econômicas que a precederam. A *perestroika*, mais que uma reforma econômica, pretende reconstruir todo o sistema, promovendo ao mesmo tempo uma reforma política e social. O processo foi deslançado concomitantemente com uma abertura democrática (*glasnost*) que, como a própria *perestroika*, foi se ampliando de modo gradativo ao longo destes anos; e por uma redefinição da política exterior da URSS.”

(POMERANZ, Lenina. *Perestroika: desafios da transformação social na URSS*. São Paulo: Edusp, 1990, p. 14.)

A chegada ao poder de Mikhail Gorbatchev na extinta União das Repúblicas Socialistas Soviéticas (URSS), em 1985, propiciou um forte abalo no regime socialista inaugurado com a Revolução Russa de 1917. Sobre o tema, é correto afirmar:

- *) **Um exemplo marcante das contradições que existiam na URSS foi o acidente nuclear de Chernobyl, ocorrido em 1986, e que explicitou os problemas do modelo de desenvolvimento soviético.**
-) A *perestroika* foi uma reformulação da economia soviética sem grandes repercussões na estrutura social da URSS.
-) A primazia da indústria soviética na área tecnológica, em relação aos seus rivais capitalistas, foi responsável pelo fracasso da reestruturação econômica proposta por Gorbatchev.
-) A eficiência do modelo descentralizado de gestão que vigorava na República Soviética constituiu-se no principal obstáculo para as transformações preconizadas pela *glasnost*.
-) A principal contribuição das transformações lideradas por Gorbatchev foi a sobrevivência do chamado “socialismo real”.

INGLÊS

As questões 73 a 77 referem-se ao texto a seguir.

In Hans Christian Andersen's classic tale of *The Emperor's New Clothes*, two charlatans come to the Emperor's city, posing as weavers of such fine fabrics that only the truly intelligent can see them. The charlatans are hired by the Emperor, and in exchange they will receive gold and silk to weave the fabric. The ruse is simple enough: appeal to the intellectual vanity of the Emperor and his court. Each member of the Emperor's court in turn is sent to the charlatans' room to check on the progress of the fabric. Each returns to the Emperor "bedazzled" by the beauty of the fabric. No one in the Emperor's court wants to appear dim-witted and admit that there is no fabric to be seen. The ruse is complete on the day the Emperor is to show off his new clothes. There in the dressing room stands the naked Emperor, with his court and the charlatans, each gushing over the beautiful colors and textures of the nonexistent fabric. Although the Emperor can see that he is entirely naked, he too refuses to admit that there is no fabric to be seen. It takes the clear-minded honesty of a child to point out the nakedness of the Emperor.

(<http://www.msbp.com/Disordered.htm>)

73 - Consider the following items:

1. The name of the author who wrote *The Emperor's New Clothes*.
2. The number of charlatans hired by the Emperor.
3. The kind of payment the charlatans will get for the job.
4. The city the charlatans come from.
5. The kind of fabric the charlatans say they will use to weave the Emperor's new clothes.

What information is in the text?

- *) Only 1, 2 and 3 are in the text.
-) Only 1, 2 and 4 are in the text.
-) Only 1, 4 and 5 are in the text.
-) Only 2, 3 and 5 are in the text.
-) Only 3, 4 and 5 are in the text.

74 - According to the text:

- *) the Emperor and his court are fooled by the charlatans.
-) the charlatans are very qualified weavers.
-) the charlatans are well-known by the Emperor and his court.
-) the charlatans bring some fine fabrics to the city.
-) the colors and textures of the fabrics are beautiful.

75 - While the Emperor is in the dressing-room:

- *) everybody pretends to be impressed by the beauty of his clothes.
-) he does not want anybody to see he has no clothes on.
-) no one praises his clothes.
-) his court is ashamed to see that he is naked.
-) no one realizes that he is naked.

76 - Consider the following statements:

1. The Emperor's court is afraid to be considered stupid if it admits that there are no new clothes to be seen.
2. The Emperor tries to impress his court by showing it his fine clothes.
3. The Emperor's attendants make fun of him when they notice he is unclothed.
4. A child is the only one to call everybody's attention to the fact that the Emperor is actually naked.

The correct affirmatives are:

- *) only 1, 2 and 4.
-) only 2 and 4.
-) only 2, 3 and 4.
-) only 1, 3 and 4.
-) only 1 and 3.

77 - The intention of the tale is to:

- *) make fun of adult vanity.
-) praise the honesty of the Emperor's court.
-) ridicule the charlatans' weaving qualities.
-) show dim-witted people.
-) demonstrate how difficult it is to bring up a child.

As questões 78 a 80 referem-se ao texto a seguir.

Heat cramps

Heat cramps are painful, involuntary muscle spasms that usually occur during heavy exercise in hot environments. Inadequate fluid intake often contributes to heat cramps. The spasms may be more intense and more prolonged than typical nighttime leg cramps. Muscles most often affected include those in calves, arms, abdomen and back, although heat cramps may involve any muscle group involved in the exercise.

(www.mayoclinic.com/health/first.aid.heat.cramps/)

78 - Consider the following items:

1. A definition of heat cramps.
2. The season of the year when heat cramps occur.
3. The period of the day when heat cramps affect people.
4. The type of environment where heat cramps may occur.
5. The names of the muscles affected during exercise.

Which information is in the text?

- *) Only 1 and 4 are in the text.
-) Only 1, 3 and 5 are in the text.
-) Only 2, 4 and 5 are in the text.
-) Only 3 and 4 are in the text.
-) Only 1, 2 and 3 are in the text.

79 - Consider the following ideas:

1. High density exercises may trigger heat cramps.
2. Drinking enough quantity of liquids may prevent heat cramps.
3. The ingestion of food before exercising may prolong muscle spasms.
4. Reducing fluid intake during heavy exercise may lead to dehydration.

The ideas present in the text are:

- *) only 1 and 2.
-) only 2 and 3.
-) only 3 and 4.
-) only 1 and 4.
-) only 1 and 3.

80 - According to the text, nighttime leg cramps:

- *) affect people during bedtime.
-) are usually more painful than heat cramps.
-) are associated with people who exercise a lot.
-) do not involve any of the muscles which affect heat cramps.
-) may last longer than heat cramps.

ESPAÑOL

As questões 73 a 75 referem-se ao texto a seguir.

El mayor torneo de póker será el 19 de agosto en Londres

LONDRES (AFP) – El torneo de póker al desnudo más grande que se haya realizado jamás está siendo organizado por un corredor de apuestas irlandés, que anunció este viernes que el evento se celebrará el 19 de agosto en un exclusivo café de Londres.

El famoso corredor de apuestas, Paddy Power, indicó que ha organizado este torneo tras haber recibido unas 50 inscripciones después de publicar un comunicado en broma el Día de los Inocentes en Gran Bretaña anunciando un torneo mundial de póker al desnudo.

La broma llenó la imaginación de decenas de personas en todo el mundo que aspiran ahora a convertirse en el primero en ganar el título de campeón. Este interés llevó a Paddy Power a hacer realidad su fantasía.

Al menos 200 aficionados al póker desvelarán todo en ese torneo, que se celebrará en el Café Royal, en la plaza Picadilly de Londres, indicó un portavoz del corredor.

“La idea es tener 100 hombres y mujeres, pero seguramente tendremos más participantes en el torneo”, declaró, precisando que el objetivo del evento es entrar en el libro de Guinness de los Récords.

La entrada al torneo, que será grabado en televisión, es libre y a cada jugador se le entregará una bolsa de regalos conteniendo seis artículos de ropa que se podrán poner.

Los contendientes apostarán con esas ropas y cuando estén desnudos serán eliminados del torneo. El ganador – que se llevará a casa un trofeo y más 10.000 libras británicas en efectivo – será la última persona que tenga ropa puesta.

(www.kemestascontando.com/noticias)

73 - Considere las siguientes afirmaciones sobre el texto:

1. Jamás se ha realizado en Inglaterra un torneo de póker.
2. Paddy Power es una persona que practica la carrera en competiciones deportivas.
3. Un café londrino va a ser el sitio de la competición.
4. Paddy Power estaba de guasa cuando publicó la nota el Día de los Inocentes.
5. El comunicado de Power que anunciaba el torneo era en tono de broma.
6. El deseo de las personas que pretenden ganar el título de campeón ha sido la motivación para hacer realidad la fantasía de Power.

Son correctas las afirmaciones:

- *) 3, 4, 5 y 6 solamente.
-) 1, 2 y 6 solamente.
-) 1, 2 y 3 solamente.
-) 1, 3 y 5 solamente.
-) 2, 4 y 6 solamente.

74 - La frase “Al menos 200 aficionados desvelarán todo en ese torneo”, significa:

- *) Como mínimo 200 contendientes se quitarán toda la ropa en ese juego.
-) Por lo menos 200 personas mantendrán esmero constante en ese torneo.
-) Lo menos 200 hombres tendrán cuidado total en esa competición.
-) Casi 200 ingleses se cambiarán las prendas en esa competición.
-) Más o menos 200 invitados perderán el sueño durante toda esa noche de torneo.

75 - Según el texto, considere las siguientes afirmaciones:

1. Gana el torneo el primer jugador que se desnude.
2. Los concursantes pueden elegir si quieren o no pagar por los artículos que reciben cuando llegan al café.
3. Siguen jugando los contendientes que lleven algo puesto.
4. El ganador del juego se llevará 10.000 libras en dinero.

Son correctas las afirmaciones:

- *) 3 y 4 solamente.
-) 1 y 2 solamente.
-) 1, 2 y 3 solamente.
-) 1 y 3 solamente.
-) 2 y 4 solamente.

76 - Relacione los refranes de la columna de la izquierda con su correspondiente significado en la columna de la derecha.

- | | |
|---|---|
| 1. A pan duro, diente agudo. | () Aunque tu acción sea secundaria influye en el resultado. |
| 2. Cuando hay hambre, no hay pan duro. | () Cuando se habla algo siempre hay fundamento. |
| 3. Cría cuervos y te sacarán los ojos. | () Para superar las dificultades, hay que esforzarse. |
| 4. Cuando el río suena, agua lleva. | () La necesidad hace valorar las cosas mínimas. |
| 5. Tanto peca el que mata la vaca como el que le detiene la pata. | () Los beneficios hechos a quien no los merece son correspondidos con desagrado. |

Numere la alternativa que representa la secuencia correcta de la columna de la derecha, de arriba hacia abajo.

- *) 5 - 4 - 1 - 2 - 3.
-) 1 - 2 - 3 - 4 - 5.
-) 3 - 4 - 5 - 1 - 2.
-) 3 - 2 - 1 - 4 - 5.
-) 5 - 3 - 1 - 2 - 4.

As questões 77 a 80 referem-se ao texto a seguir.

El cotilleo

Gonzalo Casino

Sí, parece ser que hablar bien o mal de terceras personas, que lo de menos aquí es lo bien o mal paradas que salgan, es un pasatiempo de lo más razonable y saludable. Enterarse de la vida y milagros de otros es algo que fascina a los humanos desde que adquirieron la facultad del lenguaje e, incluso, hay quien piensa que el habla se desarrolló precisamente para eso, para poder contarse chismes unos de otros. Esta idea no es ninguna "boutade", sino que es el meollo de una nueva teoría científica sobre el origen y la evolución del lenguaje. Uno de los que la postulan, Robin Dunbar, profesor de antropología biológica del University College de Londres, asegura que el cotilleo es una actividad universal a la que se entregan hasta las personas más serias y que se ejercita hasta en los lugares más circunspectos. Para comprobarlo, llevó a cabo la experiencia de monitorizar conversaciones en un comedor universitario, anotando el tema de las mismas cada 30 segundos. En esta experiencia, las conversaciones oscilaban entre lo académico o laboral y lo personal, aunque alrededor del 70% del tiempo de charla giraba en torno a experiencias y relaciones personales. La mitad de estos temas de conversación aludía a los presentes, mientras que la otra mitad se refería a personas ausentes. Hablar de lo que hacen o dejan de hacer, de lo que dicen o dejan de decir o de lo que puedan pensar terceras personas es, según Dunbar, un ejercicio que permite coordinar las relaciones sociales y mantener cohesionados grupos más grandes.

(www.elmundo.es/salud)

77 - Considere las siguientes definiciones de la palabra cotilleo.

- 1. Es un acto que puede favorecer o perjudicar a terceros pero, de todos modos, es sano.
- 2. Es una nueva teoría sobre cómo el lenguaje se desarrolla con un ritmo distinto en cada individuo.
- 3. Es un nuevo pasatiempo que se ha puesto de moda en Londres con el profesor de Antropología, Robin Dunbar.
- 4. Es una manera de informarse de los sucesos de la gente.

De acuerdo con el texto, están correctas las definiciones:

- *) 1 y 4 solamente.
-) 2 y 4 solamente.
-) 1, 2 y 4 solamente.
-) 2 y 3 solamente.
-) 2, 3 y 4 solamente.

78 - Es proposición de Robin Dunbar:

- *) La facultad del lenguaje pudo haber sido estimulada por la necesidad de cotillear.
-) La práctica de hablar de terceros rompe la cohesión social, sobre todo de grupos grandes.
-) Las personas serias evitan el cotilleo en sitios circunspectos.
-) Para desarrollarse, el cotilleo depende del lugar donde se encuentren las personas.
-) El cotilleo es una práctica social propia de los universitarios.

79 - Sobre la experiencia de controlar conversaciones, es correcto afirmar:

- *) Cuando se trata de cotillear, las personas hablan igualmente de los presentes y de los ausentes.
-) Robin Dunbar se limitó a grabar las conversaciones que trataban de cotilleo.
-) Durante la experiencia, Robin Dunbar charló sobre sus experiencias y relaciones personales.
-) Robin Dunbar descubrió que a cada 30 segundos los estudiantes cambiaban de tema de conversación.
-) Robin Dunbar grabó las conversaciones de los estudiantes tanto en las aulas como en el comedor.

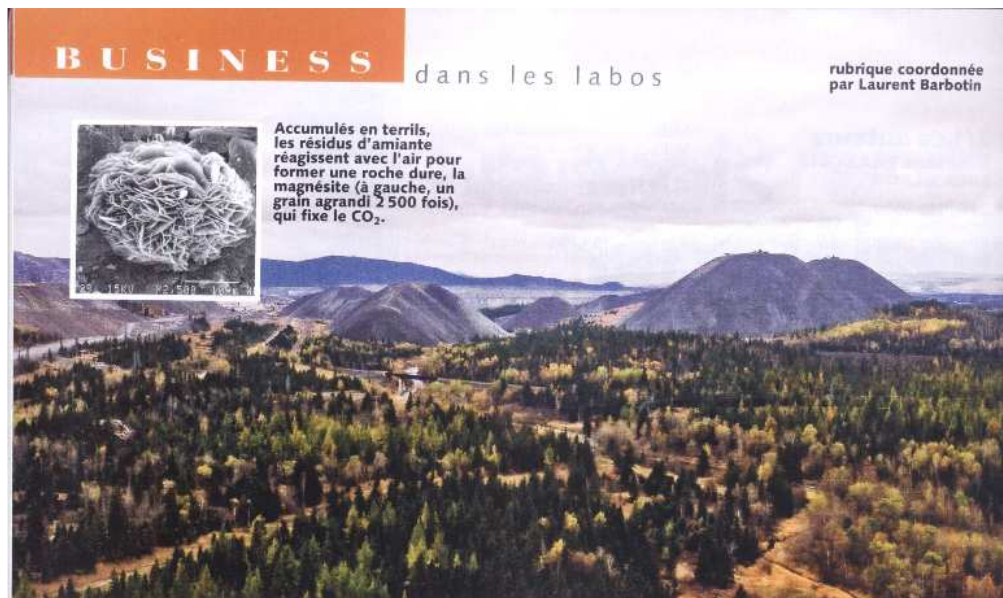
80 - "Esta idea no es ninguna "boutade", sino que es el meollo de una nueva teoría científica sobre el origen y la evolución del lenguaje." (líneas 4 y 5)

¿Cuál de las alternativas abajo corresponde al sentido de la frase arriba?

- *) Usar la noción de "cotilleo" para explicar el origen y la evolución del lenguaje no es ninguna broma.
-) Es un disparate pensar que el lenguaje humano evolucionó a partir de la práctica del cotilleo.
-) El cotilleo no es el principal argumento de la teoría científica sobre el origen y la evolución del lenguaje.
-) La idea de cotilleo como factor de evolución del lenguaje está superada hoy día.
-) La teoría de que el origen y la evolución del lenguaje está en la práctica del cotilleo no se ha comprobado científicamente.

FRANÇAIS

As questões 73 a 77 referem-se ao texto a seguir.



L'amiante tue aussi le carbone

Au Québec, les terrils des anciennes mines piègent des tonnes de CO₂. Ecolo et bon pour l'économie locale.

Pour lutter contre le réchauffement climatique, on peut adopter le covoiturage, réduire sa consommation de chauffage ou encore transformer de vieux terrils d'amiante en pièges à gaz carbonique (CO₂), si l'on en croit les travaux menés par des géologues du Québec. Il y a plus d'un siècle, des dizaines de mines d'amiante ont été ouvertes dans cette province canadienne. Avec, conséquence de l'exploitation de la fibre chrysotile, la multiplication de monticules grisâtres accumulant les résidus miniers, des terrils où rien ne pousse. Longtemps méprisés pour leur laideur, ils séduisent aujourd'hui les écologistes. Des scientifiques de l'université Laval, à Québec, ont en effet montré que les résidus d'amiante réagissent avec l'air pour former une roche dure, la magnésite, qui fixe de façon définitive le CO₂, principal responsable de l'effet de serre. La réaction chimique est spontanée et relativement rapide. «Quelques semaines seulement après que les résidus ont été déposés à l'air libre, on voit apparaître sur les collines des croûtes dures et presque incassables, épaisses d'environ 1 mètre», constate Georges Beaudoin, géologue à l'université Laval et responsable du projet. Le chercheur estime que 1,7 million de tonnes de carbone ont déjà été piégées dans les terrils de la région en cent vingt-cinq ans. En favorisant la réaction spontanée à l'aide de différents ajouts chimiques, les scientifiques espèrent atteindre une capacité de stockage des terrils comparable à celle des anciens puits de pétrole et de gaz, réservoirs naturels souterrains étanches dont les propriétés piégeantes vis-à-vis du CO₂ sont déjà testées ailleurs dans le monde. «On envisage de saupoudrer les collines d'amiante avec une solution enrichie en CO₂ préalablement capté dans l'atmosphère ou à la sortie des cheminées d'usines polluantes», explique Georges Beaudoin. L'industrie minière a abandonné près de 2 milliards de tonnes de résidus dans le sud du Québec. «Cela représente une capacité de séquestration de 700 à 800 millions de tonnes de CO₂ sur plusieurs années d'exploitation des terrils», soutient le géologue. Le projet, financé en partie par des industries minières ou productrices d'énergie, n'aura pas que des vertus écologiques. Il permettra de revitaliser économiquement la région québécoise de l'amiante, que les milliers de décès causés par la fibre tueuse à travers le monde ont rendue maudite. **Isabelle Cuchet, à Montreal**

(130 L'Expansion / décembre 2005 / numéro 703.)

Vocabulário de Apoio:

Covoiturage: organização entre vizinhos para irem juntos em um carro só ao trabalho ou à escola.

Chauffage: calefação.

Terrils: colina constituída de resíduos de extração de minérios.

Monticules: colinas.

Effet de serre: efeito estufa.

Croûtes: crostas.

Piéger: prender.

Ajouts: acréscimos.

Envisager: pensar, projetar.

Saupoudrer: polvilhar.

73 - Sobre o amianto, considere as seguintes afirmativas:

1. É atualmente percebido de maneira diferente pelos ecologistas.
2. Possui propriedades letais.
3. Possui propriedades ecológicas.
4. Aumenta o efeito estufa.

De acordo com o texto, assinale a alternativa correta.

- *) Somente as afirmativas 1, 2 e 3 são verdadeiras.**
-) Somente a afirmativa 1 é verdadeira.
 -) Somente a afirmativa 3 é verdadeira.
 -) Somente as afirmativas 1 e 2 são verdadeiras.
 -) Somente as afirmativas 2 e 4 são verdadeiras.

74 - A reação química apresentada no texto:

- *) leva algumas semanas.**
-) é imediata.
-) leva alguns séculos.
-) leva mais ou menos 125 anos.
-) leva alguns meses.

75 - O artigo explica em vários momentos como os cientistas pretendem atingir seus objetivos. Considere as seguintes maneiras:

- 1. Contar com a reação espontânea do amianto em contato com o ar.**
- 2. Explorar ao máximo uma propriedade natural do amianto.**
- 3. Jogar amianto nas colinas de resíduos minerais.**
- 4. Provocar uma reação química que não aconteceria sem a intervenção do homem.**
- 5. Jogar uma solução com CO₂ nas colinas de resíduos minerais.**

Assinale a alternativa correta.

- *) Somente as afirmativas 2 e 5 são corretas.**
-) Somente a afirmativa 1 é correta.
-) Somente a afirmativa 2 é correta.
-) Somente as afirmativas 1, 2 e 4 são corretas.
-) Somente as afirmativas 3 e 5 são corretas.

76 - Na frase: “Le projet, financé [...] n’aura pas que des vertus écologiques”, a expressão sublinhada corresponde em português à alternativa:

- *) Não terá apenas benefícios ecológicos.**
-) Terá somente benefícios ecológicos.
-) Terá, além de tudo, benefícios ecológicas.
-) Não terá quase benefícios ecológicos.
-) Não terá outros benefícios.

77 - As alternativas abaixo contêm trechos retirados do texto. Em 4 delas, os trechos se referem a um mesmo fato que fundamenta todo o interesse no assunto tratado no artigo. Em qual das alternativas o trecho Não faz referência a esse fato?

- *) “On envisage de saupoudrer les collines d’amiante avec une solution enrichie de CO₂ préalablement captée dans l’atmosphère”**
-) “[...] les résidus d’amiante réagissent avec l’air pour former une roche dure, [...] qui fixe de façon définitive le CO₂, [...]”.
-) “Le chercheur estime que 1,7 million de Tonnes de carbone ont déjà été piégées dans les terrils [...]”.
-) “[...] les scientifiques espèrent atteindre une capacité de stockage des terrils comparable à celle des anciens puits de pétrole et de gaz [...]”.
-) “Cela représente une capacité de séquestration de 700 à 800 millions de tonnes de CO₂ [...]”.

As questões 78 a 80 referem-se ao texto a seguir.

Dossier: L’ Afrique en mouvement

Depuis quelques années, l’Afrique occupe le devant de la scène internationale. Elle est notamment au cœur des préoccupations du G8 comme des objectifs du millénaire pour le développement fixés par les Nations Unies en 2000. Pâtissant trop souvent d’une image négative dans les médias et l’opinion publique mondiale, ce continent regorge pourtant d’exemples et de logiques de réussite que ce dossier spécial de *Label France* se propose de mieux faire connaître. Essor économique et dynamisme social, boom des médias, progrès de la démocratie et de l’État de droit, prémices d’une intégration régionale, règlement des conflits internes par les pays africains, aboutissement de conflits que beaucoup pensaient désespérés, créativité polyvalente de la littérature au design, en passant par la photographie, la danse, la mode ou la musique, l’Afrique est un continent en mouvement! Contrastée, passionnante, riche de ressources ancestrales et de forces vives, l’Afrique du XXI^e siècle est marquée par l’importance de sa jeunesse, qui représente aujourd’hui plus de 60% de la population du continent. L’avenir de celui-ci dépend de la participation des jeunes au processus de développement. Sa stabilité repose sur la capacité à leur assurer des perspectives. C’est la raison pour laquelle « *la jeunesse africaine, sa vitalité, sa créativité, ses aspirations* » a été choisi comme thème du XXIII^e Sommet Afrique-France, qui se tient les 3 et 4 décembre 2005 à Bamako, au Mali, en présence de l’ensemble des États du continent.

TEXTO 2 “Dossier: L’Afrique en mouvement” endereço eletrônico: http://www.Diplomatie.gouv.fr/dr/article-imprim.php3?id_article=26144

Data: 1er trimestre 2006 No. 61

VOCABULÁRIO DE APOIO:

Pâtissant; sofrendo, padecendo.

Regorger: transbordar, ter grande quantidade

78 - Na frase “[...] a été choisi comme thème du XXIII^{ème} sommet Afrique-France, qui se tient les 3 et 4 décembre 2005 [...]” a parte sublinhada poderia ser substituída sem alterar o sentido da frase por:

1. s’est tenu.
2. se tiendra.
3. aura lieu.
4. arrive.
5. est.

Assinale a alternativa correta:

- *) **Somente as afirmativas 2 e 3 são corretas.**
-) Somente a afirmativa 2 é correta.
-) Somente a afirmativa 4 é correta.
-) Somente as afirmativas 1, 3 e 4 são corretas.
-) Somente as afirmativas 2, 3 e 5 são corretas.

79 - De acordo com o texto, assinale a alternativa que condiz com a opinião do autor.

- *) **A África tem condições de melhorar a sua situação no futuro.**
-) A África merece a imagem negativa que a mídia e a opinião pública têm dela.
-) Os conflitos internos da África não têm solução.
-) Os jovens africanos não querem se envolver no processo de desenvolvimento do continente.
-) A África possui todas as características para fazer parte do G8.

80 - Na frase “l’avenir de celui-ci dépend de la participation des jeunes [...]”, a palavra sublinhada substitui:

- *) **du continent africain.**
-) des forces vives africaines.
-) de l’Afrique du XXI^e siècle.
-) du processus de développement.
-) du dynamisme africain.

ITALIANO

As questões 73 a 76 referem-se ao texto a seguir.

Mondiali 2006: un profumo per ogni nazione, l' Italia sa di pizza!

Un paese della Germania ha raccolto un profumo per ogni squadra del Mondiale. Per l'Italia, ovviamente, c'è la pizza. Holzminden, una cittadina che, nonostante le dimensioni, è tra le più importanti al mondo per la produzione dei profumi, si è lanciata in una campagna a proposito degli odori del mondiale, invitando la gente a "seguire il proprio naso". In trentadue punti della città sono state allestite zone con "posti di odorazione" a tema con la coppa del mondo, che inizierà il 9 giugno e durerà un mese.

Così se l' Italia è rappresentata dalla pizza, non mancano accostamenti scontati e altri che sono eccezionali.

Alla Francia è toccato il più celebre dei suoi profumi, Chanel n. 5, all'Inghilterra i cioccolatini alla menta, al Giappone il profumo del tè verde, all'Iran lo zafferano, all'Argentina le bistecche di manzo, alla Polonia la vodka. Al favorito Brasile la pina colada. Per l'Angola c'è il vetiver, erba profumata di cui lo stato africano è grande produttore. L'odore simbolo della Serbia Montenegro è invece quello di uno speciale lichene che cresce solamente sulle querce balcaniche.

Alla Germania, paese ospitante, è toccato il pane fresco fatto in casa. Non per altro: perché l'odore tipico sarebbe quello della salsa con i crauti, ma con il caldo non è stato possibile allestire uno stand che lo ospitasse. Il "profumo" era troppo forte!

(AGI. Maggio 06 – www.libero.it.)

73 - Una città della Germania, durante la coppa 2006 vuole far conoscere:

- *) Gli odori di ogni paese che partecipa ai mondiali.**
-) I piatti tipici di ogni paese che giocherà la coppa.
-) Gli odori di ogni città tedesca in cui ci saranno le partite.
-) I condimenti tipici di ogni paese della coppa.
-) I sapori famosi dei paesi coinvolti nei mondiali.

74 - I paesi della coppa sono così rappresentati:

- *) Italia dalla pizza e Germania dal pane casalingo.**
-) Brasile dalla feijoada e Argentina dalla carne
-) Inghilterra dal tè e Francia dallo champagne.
-) Angola da una frutta e Polonia dalla vodka.
-) Iran dallo zafferano e Giappone dalla menta.

75 - I “posti di odorazione” sono stati allestiti:

- *) in trentadue punti della città di Holzminden.**
-) in una città ogni giorno della coppa.
-) in trentadue città europee diverse.
-) in Holzminden e altre trenta città tedesche.
-) in trentadue piazze della Germania.

76 - L' espressione “seguire il proprio naso” nel testo vuol dire:

- *) Farsi guidare dagli odori che il naso sente.**
-) Farsi guidare dal naso per fare buoni affari.
-) Saper scegliere le migliori partite da vedere.
-) Sapere dall'odore quali sono i migliori piatti.
-) Scegliere quello che si compra secondo l'odore.

As questões 77 a 80 referem-se ao texto a seguir.

Quando non è possibile resistere alle “Golosità”

Secondo uno studio, pubblicato dal Journal of Neuroscience, è il cervello che ci impedisce di rifiutare le varie golosità: dalle invitanti torte al cioccolato alle profumatissime pizze.

Grazie a varie tecniche, è stato possibile per i ricercatori monitorare l'attivazione di alcune aree cerebrali, causata dalla visione di foto raffiguranti cibi particolarmente appetitosi, pietanze insapori o piatti disgustosi.

I ricercatori hanno scoperto che, in alcune persone, alcuni centri cerebrali erano particolarmente stimolati dalla visione di piatti gustosi.

In una seconda fase i partecipanti sono stati sottoposti ad un questionario per testare il loro desiderio di ricompensa che ha confermato l'ipotesi nata dall'esame visivo. Commenta l'autore John Beaver, “Questo studio aiuta a capire il rapido aumento dell'obesità nel mondo in cui le persone sono costantemente bombardate con immagini di cibi appetitosi, per promuoverne il consumo, attraverso pubblicità, distributori e confezioni accattivanti”.

La responsabilità, secondo i ricercatori, non è più completamente sulle spalle dei consumatori troppo deboli per resistere, ma anche su quelle delle industrie alimentari e di marketing che approfittano di una risposta fisiologica e naturale del cervello.

(18/05/2006 www.libero.it.)

77 - John Beaver dice che:

- *) L'obesità sta aumentando per l'eccesso di immagini di cibi gustosi.**
-) L'obesità non è legata alla pubblicità di cibi.
-) La pubblicità di cibi spesso ottiene l'effetto contrario.
-) Il peso delle persone è solamente responsabilità di chi mangia troppo.
-) La pubblicità aiuta a diminuire l'obesità.

78 - Gli studi pubblicati nel Journal of Neuroscience rivelano che:

- *) il cervello non ci permette di rifiutare i cibi appetitosi.**
-) il cervello ci comanda di rifiutare l'eccesso di cibo.
-) il cervello non può impedire che si mangino i dolci.
-) il cervello ci obbliga a mangiare qualsiasi cibo.
-) il cervello ha poco potere sulla gola.

79 - Per la ricerca gli studiosi hanno usato varie persone a cui:

- *) Hanno fatto vedere vari cibi e hanno fatto un questionario**
-) Hanno fatto mangiare una grandissima quantità di pizza
-) Hanno fatto vedere moltissime torte di cioccolato
-) Hanno impedito di mangiare per diversi giorni
-) Hanno fatto vari questionari in diverse situazioni.

80 - Alcune persone testate si sono mostrate molto sensibili:

- *) Ai piatti più appetitosi**
-) Ai cibi insapori
-) Ai piatti più schifosi
-) Alla cioccolata
-) Alle verdure

ALEMÃO



73 - Was sehen Sie auf dem Bild?

- *) **Der linke Vogel erschießt den rechten Vogel.**
-) Die Vögel liegen auf einem Baum.
-) Der rechte Vogel ist erstaunt.
-) Der linke Vogel ist zufrieden.
-) Der rechte Vogel hat ein Gewehr.

O texto a seguir, é referência para as questões 74 a 77.

Macht dick, aber glücklich

Schade, dass es so gut schmeckt: Rund 1.500 Kilokalorien lauern in einem Fastfood-Menü. US-Wissenschaftler haben einen direkten Zusammenhang zwischen dem Fastfood-Konsum und Fettsucht nachgewiesen. Auch die Gefahr an Diabetes zu erkranken, steigt nachweislich. Aber was ist es nur, das uns so verrückt nach dieser Nahrung macht?

Der Verstand weiß es eigentlich besser: Weder Hamburger, Currywurst noch Pommes sind gut für uns. Zu viel Fett, zu viel Zucker, zu wenig Vitamine und Mineralstoffe. Doch die meisten von uns verspüren eine ganz gewisse Lust, wenn sie in einen Big Mac oder seine Verwandten beißen. Das Geheimnis liegt wahrscheinlich in unserer Geschichte.

(<http://www.br-online.de/umwelt-gesundheit/artikel/0501/04-fast-food/index.xml>. Acesso em 03 ago. de 2006.)

74 - Was steht im Text?

- *) **Durch den Konsum vom Fastfood-Essen wird man fettsüchtig.**
-) Wer einen Big Mac isst, wird zuckerkrank.
-) Hamburg und Currywurst schaden uns nicht.
-) Zucker und Fett sind immer ungesund.
-) Fastfood-Menü ist kalorienarm.

75 - Welche Textzusammenfassung ist richtig?

- *) **In dem Text geht es um das Verhältnis zwischen fetter Nahrung und dem Genuss.**
-) Der Text handelt von Leuten, die zum McDonalds gehen.
-) In dem Text geht es um die Krankheiten, die das Fastfood verursacht.
-) Der Text handelt von Wissenschaftlern, die behaupten, dass der Konsum von fettem Essen wächst.
-) Der Text analysiert nur den Zusammenhang zwischen dem Fastfood und der Sucht.

76 - "Das Geheimnis liegt wahrscheinlich in unserer Geschichte". Was bedeutet das?

- *) **Die Fettsucht bezieht sich auf unsere Vorfahren.**
-) Die westliche Geschichte erklärt die Fettsucht.
-) Das Geheimnis erklärt das Fastfood-Menü.
-) Unsere Vorfahren assen auch Big Mac und seine Verwandten.
-) Der Fettkonsum bezieht sich auf unsere Verwandten.

77 - “Rund 1500 Kalorien lauern in einem Fastfood-Menü”.

Assinale a alternativa que mantém as mesmas relações de sentido da frase acima.

- *) Uma refeição num fast-food possui cerca de 1500 calorias.**
-) Uma refeição num fast-food contém sempre 1500 calorias.
-) As refeições num fast-food apresentam apenas 1500 calorias.
-) 1500 calorias é o máximo que consumimos em uma refeição num fast-food.
-) Lanches num fast-food possuem menos de 1500 calorias.

O texto a seguir, é referência para as questões 78 a 80.

Es war eine Neuauflage des WM-Finales von 1998. Beim hochverdienten 1:0-Sieg beherrschte Frankreich über 90 Minuten wie gelähmt wirkende Brasilianer. Der Weltmeister muss gedemütigt nach Hause fahren. Und Zidane? War einfach nur überragend.

Frankreich bleibt der Albtraum Brasiliens. In der Neuauflage des WM-Endspiels von 1998 besiegte die “Equipe Tricolore” am Samstagabend vor 48.000 Zuschauer in Frankfurt am Main den amtierenden Weltmeister mit 1:0. Das goldene Tor erzielte Thierry Henry in der 57. Minute nach Vorlage des überragenden Zidane. Die Brasilianer – vor dem Turnier heißester Anwärter auf den WM-Titel – wurden ihrer Favoritenrolle zu keinem Zeitpunkt gerecht. Ronaldinho spielte ganz schwach, auch von WM-Rekordtorjäger Ronaldo war kaum etwas zu sehen. Frankreich, dass sich während des Turniers kontinuierlich gesteigert hat, gewann letztlich verdient, und die Fans dürfen sich auf zwei weitere Spiele mit Zidane freuen, der nach der WM seine Karriere beenden will.

(<http://www.stern.de/sport-motorwm2006/spielberichte>. Acesso em 10 de agosto de 2006.)

78 - Welche Textzusammenfassung ist richtig?

- *) Die Niederlage der brasilianischen Mannschaft.**
-) Zidane beendet seine Karriere nach der WM.
-) Die brasilianischen Spieler spielten gut.
-) Die Verbesserung der französischen Mannschaft während der WM.
-) Die vielen Zuschauer, die den französischen Sieg sahen.

79 - Was steht im Text?

- *) Während des Spiels war Ronaldo fast unsichtbar.**
-) Die Brasilianer träumen von Frankreich.
-) Die “Equipe Tricolore” verlor wieder.
-) Die brasilianische Mannschaft hat nur zwei Mal gegen Frankreich gespielt.
-) Ronaldinho versuchte die meisten Tore zu schießen.

80 - “Vor dem Turnier heißester Anwärter auf den WM-Titel”. Was bedeutet das?

- *) Ehe das Turnier begann, war Brasilien der erwartete Sieger.**
-) Alle warteten auf Brasilien.
-) Während der WM spielte Brasilien die Favoritenrolle.
-) Vor dem Turnier war es heiß.
-) Für den WM-Titel sind die Kandidaten Brasilien und Frankreich.