

Esta prova de conhecimentos específicos em música é composta por questões de análise textual, de análise teórica e de audição. Sugere-se que as questões de número 1 a 27 sejam lidas antes do início da primeira audição dos exemplos gravados. Procure lê-las imaginando sonoramente o que elas representam. Para isso você terá meia hora. Após esse período iniciar-se-á a audição pela primeira vez. Uma segunda audição terá início uma hora após o término da primeira.

**01 - Você ouvirá, por três vezes, uma seqüência de quatro escalas. Identifique, na seqüência correta, o modo de cada uma delas.**

- a) Oriental – menor – maior – menor.
- b) Menor harmônica – pentatônica – menor – maior.
- c) Menor – tons inteiros – maior – maior.
- \*d) Menor melódica – pentatônica – maior – maior.
- e) Menor melódica – menor – maior – maior.

**02 - Você ouvirá, por três vezes, uma melodia. Identifique em que modo ela se apresenta.**

- a) Jônico.
- b) Mixolídio.
- c) Hiperdórico.
- \*d) Lídio.
- e) Frígio.

**03 - Compare o áudio, que será tocado por quatro vezes, e a melodia escrita abaixo. Assinale a alternativa que apresenta a quantidade de notas erradas na transcrição.**



- a) Nenhuma nota errada.
- b) Uma nota errada.
- c) Duas notas erradas.
- d) Três notas erradas.
- \*e) Quatro notas erradas.

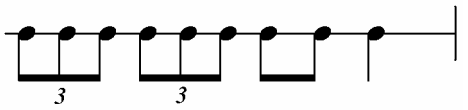
**04 - Você ouvirá a seguir, por quatro vezes, uma seqüência de cinco intervalos harmônicos. Assinale a alternativa que descreve a seqüência de intervalos encontrados.**

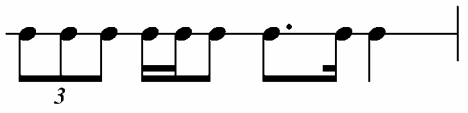
- a) Segunda menor – quinta aumentada – sétima maior – quinta justa – sexta maior.
- b) Segunda menor – quinta aumentada – sétima menor – quinta justa – sexta menor.
- c) Segunda maior – quinta diminuta – sétima maior – quinta justa – sexta menor.
- d) Segunda maior – quinta aumentada – sétima maior – quarta justa – sexta maior.
- \*e) Segunda maior – quinta diminuta – sétima maior – quarta justa – sexta menor.

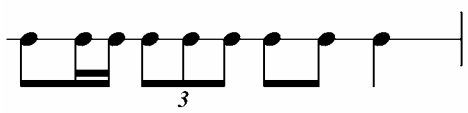
**05 - Você ouvirá a seguir, por três vezes, um trecho do Coral nº 247, de J. S. Bach, conhecido como *Vater unser im Himmelreich*. Sobre quais graus da escala são formados o segundo e o último acordes da progressão?**

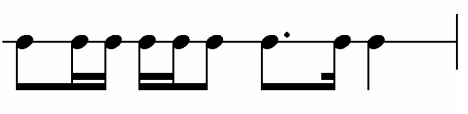
- a) I e V graus.
- b) I e i graus.
- \*c) V e i graus.
- d) V e V graus.
- e) I e i graus.

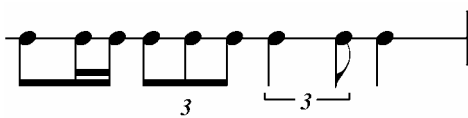
06 - Você ouvirá a contagem do tempo e, em seguida, por três vezes, um trecho rítmico de dois compassos, concebido em compasso quaternário simples, sem anacruze. Identifique a melhor grafia para o segundo compasso desse trecho.

a) 

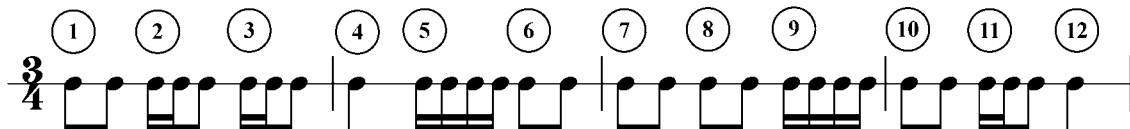
b) 

c) 

\*d) 

e) 

07 - Você ouvirá a contagem do tempo e, em seguida, por quatro vezes, uma seqüência rítmica. Compare-a com a transcrição abaixo e assinale a alternativa que apresenta a quantidade de células rítmicas erradas.



- a) Uma célula errada.  
 b) Duas células erradas.  
 c) Três células erradas.  
 d) Quatro células erradas.  
 \*e) Cinco células erradas.

08 - A seqüência rítmica que será executada por quatro vezes, a seguir, apresenta mudanças métricas que podem ser escritas utilizando-se quatro diferentes fórmulas de compasso. Assinale a alternativa que melhor descreve a seqüência de compassos.

- a)  $\begin{matrix} 2 & 3 & 5 & 3 \\ 4 & 4 & 8 & 8 \end{matrix}$
- \*b)  $\begin{matrix} 2 & 3 & 5 & 3 \\ 4 & 8 & 16 & 4 \end{matrix}$
- c)  $\begin{matrix} 2 & 3 & 5 & 3 \\ 8 & 16 & 16 & 8 \end{matrix}$
- d)  $\begin{matrix} 2 & 3 & 5 & 3 \\ 8 & 8 & 8 & 4 \end{matrix}$
- e)  $\begin{matrix} 2 & 3 & 5 & 3 \\ 4 & 16 & 16 & 8 \end{matrix}$

09 - Se o intervalo que será executado por três vezes a seguir fosse ampliado em dois semitons, ele poderia ser descrito como:

- oitava diminuta.
- sétima maior.
- segunda maior composta.
- nona menor.
- \*e) oitava justa.

10 - Assinale a alternativa que melhor descreve o segundo tempo do segundo compasso do trecho que será ouvido, por quatro vezes, a seguir.



- 
- 
- 
- 
- \*e)

11 - Você ouvirá, por três vezes, uma seqüência de sete acordes. Alguns deles são acordes maiores. Assinale a alternativa que apresenta o número de acordes maiores.

- Dois.
- Três.
- Quatro.
- \*d) Cinco.
- e) Seis.

12 - Você ouvirá, por duas vezes, o trecho inicial da Aquarela do Brasil, de Ary Barroso. Assinale a alternativa que apresenta o ritmo inicial da melodia principal desse trecho.

- 
- 
- 
- \*d)
- e)

13 - Estabelecendo-se que os intervalos de sétima maior e de segunda menor são dissonâncias fortes, e que os intervalos de sétima menor e de segunda maior são dissonâncias brandas, assinale a alternativa que apresenta o número de vezes em que ocorrem dissonâncias fortes no trecho que será executado por quatro vezes, a seguir.

- a) Uma vez.
- b) Duas vezes.
- \*c) Três vezes.
- d) Quatro vezes.
- e) Cinco vezes.

14 - Você ouvirá a seguir, uma única vez, um trecho musical. É correto afirmar que se trata de uma peça composta no estilo de:

- a) Franz Liszt.
- b) Ludwig von Beethoven.
- c) Sergei Rachmaninoff.
- d) Frederic Chopin.
- \*e) Claude Debussy.

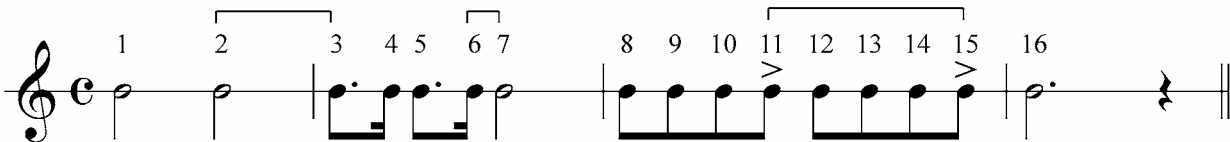
15 - Você ouvirá, por duas vezes, um pequeno fragmento musical. Assinale a alternativa que identifica a sua forma.

- a) Noturno.
- \*b) Fuga.
- c) Sonata.
- d) Prelúdio.
- e) Madrigal.

16 - A seguir, você ouvirá, uma única vez, três trechos musicais em seqüência. São exemplos, respectivamente, dos estilos:

- \*a) Barroco – Romântico – Clássico.
- b) Clássico – Clássico – Clássico.
- c) Barroco – Clássico – Clássico.
- d) Romântico – Romântico – Barroco.
- e) Clássico – Moderno – Romântico.

17 - Ouça atentamente a melodia, que será tocada por três vezes, e assinale a alternativa que apresenta o intervalo existente, respectivamente, entre as notas 2 e 3; 6 e 7; e 11 e 15, na transcrição rítmica a seguir:



- a) Quinta justa – sétima menor – segunda menor.
- b) Quinta diminuta – sétima menor – segunda maior.
- c) Quinta justa – sétima maior – segunda menor.
- d) Quinta justa – sétima maior – segunda maior.
- \*e) Quinta diminuta – sétima maior – segunda menor.

18 - Determine o intervalo entre a primeira e a última nota da melodia que será tocada três vezes.

- a) Quarta justa.
- b) Quarta aumentada.
- \*c) Quinta justa.
- d) Sexta menor.
- e) Sexta maior.

19 - Assinale a alternativa que completa a transcrição apresentada abaixo da melodia que será tocada por três vezes.

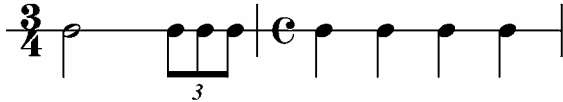


- a) Sol.
- b) Fá#.
- \*c) Fá.
- d) Mi.
- e) Ré#.

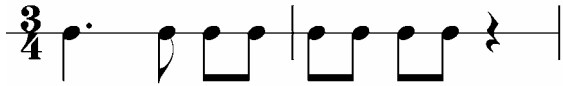
20 - Assinale a alternativa que apresenta a escrita adequada para o segundo e terceiro compassos do trecho abaixo, que será tocado por quatro vezes.



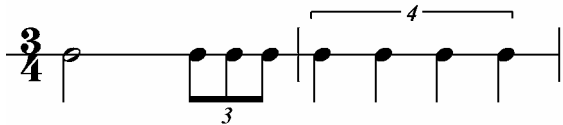
a)



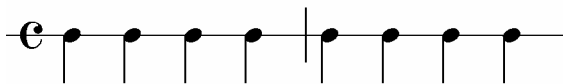
b)



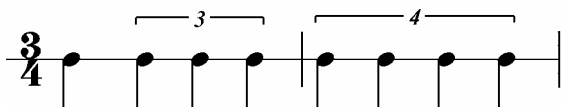
c)



d)



\*e)



21 - Sobre o trecho musical que você ouvirá uma única vez, no que se refere aos instrumentos que estão tocando, considere as afirmativas a seguir:

1. É um conjunto formado por violino, viola, violoncelo e harpa.
2. Trata-se de um quarteto de cordas.
3. Trata-se de uma orquestra de câmara.
4. Ouvem-se dois violinos, uma viola e um violoncelo.
5. Trata-se de uma orquestra sinfônica.

Assinale a alternativa correta.

- a) Somente a afirmativa 2 é verdadeira.
- b) Somente as afirmativas 3 e 4 são verdadeiras.
- c) Somente as afirmativas 1 e 3 são verdadeiras.
- \*d) Somente as afirmativas 2 e 4 são verdadeiras.
- e) Somente as afirmativas 1 e 5 são verdadeiras.

22 - A música brasileira se traduz por muitos gêneros e estilos que freqüentemente são arranjados para diversas formações musicais. Assinale a alternativa que representa respectivamente os gêneros dos três trechos ouvidos, por uma única vez, a seguir.

- a) Chorinho – Samba – Baião.
- \*b) Chorinho – Bossa Nova – Chorinho.
- c) Bossa Nova – Chorinho – Samba.
- d) Samba – Bossa Nova – Chorinho.
- e) Bossa Nova – Baião – Samba.

**23 - Você ouvirá agora, uma única vez, um fragmento de uma peça musical. Assinale, dentre as alternativas, abaixo aquela que discorre sobre o estilo da peça ouvida.**

- a) Na obra expressionista, a realidade não devia ser percebida em planos distintos (físico, psíquico, etc.), porque tudo se prendia a uma única realidade: a expressão. O artista perdia o controle da expressão: os elementos expressavam-se a si mesmos. Se o mundo interior era obscuro e alógico, assim também devia ser a sua expressão.
- b) O ímpeto rítmico obsessivo e renovador do modernismo tirava sua inspiração não só de elementos folclóricos europeus, mas também americanos e africanos, procurando integrar essa rítmica quase selvagem em formas e instrumentações clássicas, tais como o quarteto de cordas.
- c) A rítmica criada pelo serialismo norte-americano dependeu de uma abordagem matemática do material, que, baseando-se na coincidência isomórfica de aspectos de duração, altura e dinâmica, resulta numa impressionante coerência, uma estabilidade que contrasta fortemente com a confusa instabilidade rítmica do serialismo europeu.
- \*d) A música minimalista consiste numa extensa reiteração de um motivo ou grupo de motivos. Muitas vezes, o elemento de repetição é governado por um sistema, tal como o progressivo alongamento do material repetido, ou discrepâncias mutáveis a partir da simultaneidade. Frequentemente a repetição rítmica é ligada a uma rígida tonalidade.
- e) O futurismo teve seus resultados mais importantes nas artes visuais. Não obstante, a incorporação de sons inspirados em máquinas e nas indústrias do mundo moderno, pelos compositores ligados ao movimento, resultou em importantes obras musicais, de rítmica fortemente motórica, no período imediatamente anterior à Primeira Guerra Mundial.

**24 - Você ouvirá uma única vez, a seguir, um trecho musical. Sobre o gênero que ele representa, é correto afirmar que:**

- a) a música contemporânea andina é caracterizada pela reutilização modernista de instrumentos tradicionais, como a *queña* (espécie de acordeão).
- \*b) o tango novo tem na obra de Astor Piazzola sua principal divulgação.
- c) o jazz contemporâneo é caracterizado pela introdução de instrumentos de sopro, como o bandoneon.
- d) na música contemporânea do Extremo Oriente há um crescente interesse pela introdução de melodias ibéricas, muitas vezes executadas por saxofones, em especial o saxofone tenor.
- e) no gênero de jazz chamado *free jazz*, é muito frequente a incorporação de ritmos cubanos.

**25 - Você ouvirá a seguir, por uma única vez, um fragmento musical. Sobre esse fragmento, considere as alternativas a seguir:**

1. Há a utilização de instrumentos da orquestra na produção de sons não tradicionais.
2. Trata-se de um arranjo do *Trenzinho do Caipira*, composição de Edu Lobo.
3. Foi escrito em 1930, por um compositor simpatizante das idéias nacionalistas e que se ligaria à ditadura do Estado Novo.
4. Há nela a incorporação de elementos da cultura rural brasileira na música de concerto.

**Assinale a alternativa correta.**

- a) Somente a afirmativa 2 é verdadeira.
- b) Somente as afirmativas 3 e 4 são verdadeiras.
- \*c) Somente as afirmativas 1, 3 e 4 são verdadeiras.
- d) Somente as afirmativas 1 e 2 são verdadeiras.
- e) As afirmativas 1, 2, 3 e 4 são verdadeiras.

**26 - Você ouvirá a seguir, uma única vez, um fragmento de uma peça para piano e quinteto de sopros de Henri Poulenc. Quais são os instrumentos utilizados?**

- a) Flauta-doce, sax soprano, clarinete, sax tenor, trombone e piano.
- b) Flauta, sax alto, clarinete, sax barítono, trompa e piano.
- c) Flauta, oboé, clarinete, clarone, trompete e piano.
- \*d) Flauta, oboé, clarinete, fagote, trompa e piano.
- e) Flauta, oboé, clarinete, fagote, trombone e piano.

**27 - Sobre o instrumento solista do trecho que você ouvirá a seguir, considere as afirmativas seguintes:**

1. É a viola de doze cordas, também conhecida como *guitarra portuguesa*.
2. Trata-se de um instrumento de cordas pinçadas, muito comum no final do século XVII e primeira metade do século XVIII e que viria a perder espaço, subseqüentemente, para um instrumento de cordas percutidas.
3. É um instrumento que muitas vezes tinha mais de um teclado.
4. É uma harpa orquestral com sete pedais de afinação.

**Assinale a alternativa correta.**

- a) Somente as afirmativas 2 e 4 são verdadeiras.
- \*b) Somente as afirmativas 2 e 3 são verdadeiras.
- c) Somente a afirmativa 1 é verdadeira.
- d) Somente a afirmativa 4 é verdadeira.
- e) Somente as afirmativas 1 e 2 são verdadeiras.

- 28 - "Sua denominação surgiu no século XIX no Pernambuco e representava de forma genérica bailes populares. Sua dispersão por outras regiões do Brasil foi consequência dos movimentos migratórios a partir da década de 1950. Seu nome genérico abrangia diversos tipos de música rural e danças. Trata-se de um gênero musical que é atualmente presente na mídia".

(Vasco Mariz, *A canção popular brasileira*, p. 271–2.)

**A qual gênero o texto se refere?**

- a) Samba-de-Roda.
- b) Pagode.
- \*c) Forró.
- d) Axé-music.
- e) Chorinho.

- 29 - Chico Buarque é certamente um nome fundamental da Música Popular Brasileira. Sobre esse compositor, considere as seguintes afirmativas:

1. Foi um dos principais responsáveis pela introdução da guitarra elétrica na Música Popular Brasileira.
2. É um representante da canção de protesto.
3. Compôs músicas que retratam o cotidiano do operário, sua rotina monótona e as más condições de trabalho.
4. É um dos representantes do Tropicalismo.

**Assinale a alternativa correta.**

- \*a) Somente as afirmativas 2 e 3 são verdadeiras.
- b) Somente as afirmativas 3 e 4 são verdadeiras.
- c) Somente as afirmativas 1 e 3 são verdadeiras.
- d) As afirmativas 1, 2, 3 e 4 são verdadeiras.
- e) Somente as afirmativas 2 e 4 são verdadeiras.

- 30 - Em uma orquestra, os instrumentos se dividem em famílias. Em quais famílias são classificados, respectivamente, o saxofone, o oboé, a trompa, o fagote e o tímpano?

- a) Metais – madeiras – metais – percussão – metais.
- b) Metais – metais – madeiras – madeiras – percussão.
- \*c) Madeiras – madeiras – metais – madeiras – percussão.
- d) Madeiras – metais – madeiras – percussão – metais.
- e) Metais – madeiras – metais – madeiras – percussão.

- 31 - O trecho abaixo termina com uma cadência:



- a) Perfeita.
- \*b) Plagal.
- c) Imperfeita.
- d) Interrompida.
- e) Picarda.

- 32 - Considere a seguinte melodia para violoncelo solo:



**Acerca dessa melodia, é correto afirmar que ela:**

- \*a) modula para o tom da dominante.
- b) modula para o segundo grau da escala.
- c) modula para o tom da subdominante.
- d) principia na tonalidade de fá maior e termina no tom de mi maior.
- e) termina no tom de sol sustenido maior.

33 - Considere o seguinte compasso incompleto:



Assinale a alternativa que apresenta a maneira correta de completá-lo.

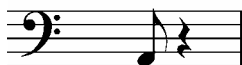
\*a)



b)



c)



d)



e)



34 - Sabendo que a fórmula de compasso de uma música é  $\frac{6}{8}$  é correto afirmar que esse compasso comporta:

- \*a) duas semínimas pontuadas e é um compasso composto.
- b) seis semínimas e é um compasso simples.
- c) seis colcheias e é um compasso simples.
- d) oito colcheias e é um compasso composto.
- e) três colcheias pontuadas e é um compasso composto.

35 - A partir de uma armadura de sol maior, se forem acrescentados mais dois sustenidos, qual será a escala relativa encontrada?

- a) Si maior.
- \*b) Fá sustenido menor.
- c) Sol sustenido maior.
- d) Si menor.
- e) Dó sustenido menor.

36 - Na escala de ré maior, quais são, respectivamente, a subdominante, a tônica e a dominante?

- \*a) Sol – ré – lá.
- b) Ré – mi – fá.
- c) Dó sustenido – fá sustenido – ré.
- d) Fá – dó sustenido – ré.
- e) Si – ré – dó.



37 - Considere o seguinte compasso de uma partitura de um trio para cello, fagote e viola:

Fagote

Viola

Cello

Que acorde é formado pela execução desse compasso?

- a) Sol maior.
- b) Sol maior com sétima.
- c) Dó maior com a quinta no baixo.
- \*d) Mi menor.
- e) Sol menor.

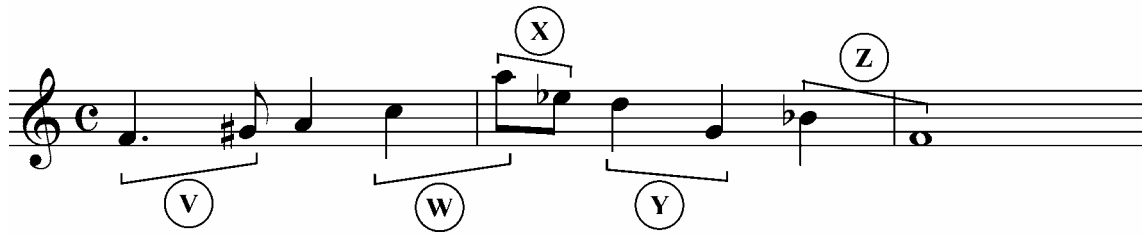
38 - Numere a coluna da direita de acordo com sua correspondência com a da esquerda:

1)	( ) Apojetura breve simples
2)	( )
3)	( )
4)	( ) Apojetura
5)	( )

Assinale a alternativa que apresenta a seqüência correta da coluna da direita, de cima para baixo.

- a) 1 - 4 - 5 - 2 - 3.
- b) 4 - 2 - 5 - 1 - 3.
- \*c) 2 - 5 - 4 - 1 - 3.
- d) 2 - 5 - 1 - 3 - 4.
- e) 4 - 1 - 5 - 3 - 2.

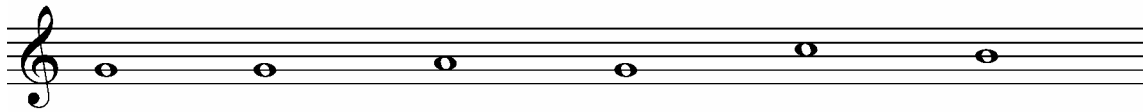
39 - Considere a melodia a seguir:



Assinale a alternativa que descreve corretamente três dos intervalos assinalados.

- a) v = terça menor; x = quinta aumentada; z = quarta justa.
- b) w = sexta menor; x = quarta aumentada; y = quinta justa.
- c) x = quinta aumentada; y = quarta justa; z = quinta justa.
- \*d) v = segunda aumentada; x = quarta aumentada; z = quarta justa.
- e) w = sexta maior; y = quarta justa; z = quinta justa.

40 - Considere a seguinte seqüência melódica:

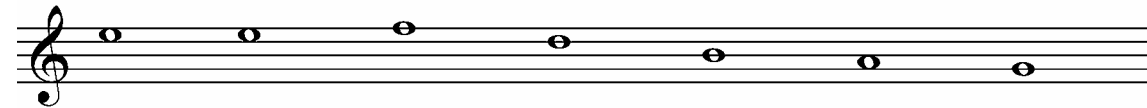


Essa seqüência equivale ao primeiro motivo de "Parabéns pra você". Assinale a alternativa correta para o *terceiro* motivo.

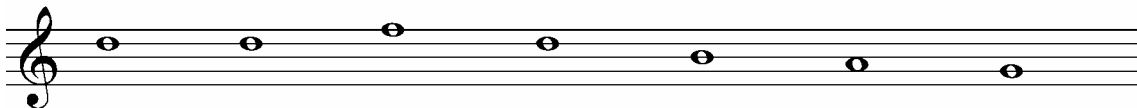
a)



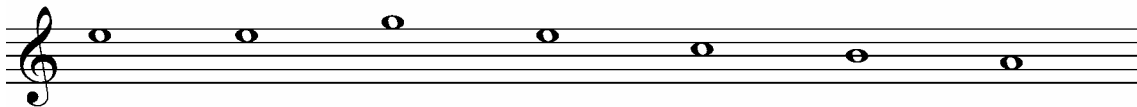
b)



c)



\*d)



e)

