



PREFEITURA MUNICIPAL DE GUARATUBA
ESTADO DO PARANÁ
Concurso Público – Edital nº 02/2013



Prova Objetiva – 20/10/2013

243 – Arquiteto

INSTRUÇÕES

1. Confira, abaixo, o seu número de inscrição, turma e nome. Assine no local indicado.
2. Aguarde autorização para abrir o caderno de prova. Antes de iniciar a resolução das questões, confira a numeração de todas as páginas.
3. A prova é composta de 40 questões objetivas.
4. Nesta prova, as questões objetivas são de múltipla escolha, com 5 alternativas cada uma, sempre na sequência **a, b, c, d, e**, das quais somente uma deve ser assinalada.
5. A interpretação das questões é parte do processo de avaliação, não sendo permitidas perguntas aos aplicadores de prova.
6. Ao receber o cartão-resposta, examine-o e verifique se o nome impresso nele corresponde ao seu. Caso haja qualquer irregularidade, comunique-a imediatamente ao aplicador de prova.
7. O cartão-resposta deverá ser preenchido com caneta esferográfica preta, tendo-se o cuidado de não ultrapassar o limite do espaço para cada marcação.
8. Não serão permitidos empréstimos, consultas e comunicação entre os candidatos, tampouco o uso de livros, apontamentos e equipamentos eletrônicos ou não, inclusive relógio. O não cumprimento dessas exigências implicará a eliminação do candidato.
9. Não será permitido ao candidato manter em seu poder relógios, aparelhos eletrônicos (BIP, telefone celular, *tablet*, calculadora, agenda eletrônica, MP3 etc.), devendo ser desligados e colocados OBRIGATORIAMENTE no saco plástico. Caso essa exigência seja descumprida, o candidato será excluído do concurso.
10. A duração da prova é de 4 horas. Esse tempo inclui a resolução das questões e a transcrição das respostas para o cartão-resposta.
11. Ao concluir a prova, permaneça em seu lugar e comunique ao aplicador de prova. Aguarde autorização para entregar o caderno de prova e o cartão-resposta.
12. Se desejar, anote as respostas no quadro abaixo, recorte na linha indicada e leve-o consigo.

Língua
Portuguesa

Informática

Conhecimentos
Gerais

Conhecimentos
Específicos

DURAÇÃO DESTA PROVA: 4 horas.

NÚMERO DE INSCRIÇÃO

TURMA

NOME DO CANDIDATO

ASSINATURA DO CANDIDATO

✂

RESPOSTAS

01 -	06 -	11 -	16 -	21 -	26 -	31 -	36 -
02 -	07 -	12 -	17 -	22 -	27 -	32 -	37 -
03 -	08 -	13 -	18 -	23 -	28 -	33 -	38 -
04 -	09 -	14 -	19 -	24 -	29 -	34 -	39 -
05 -	10 -	15 -	20 -	25 -	30 -	35 -	40 -

LÍNGUA PORTUGUESA

O texto a seguir é referência para as questões 01 a 07.

1 A questão dos médicos estrangeiros caiu na vala da irracionalidade.
2 Acompanhe meu raciocínio, prezado leitor. Assistência médica sem médicos é possível, mas inevitavelmente precária.
3 Localidades sem eles precisam tê-los, mesmo que não estejam bem preparados. É melhor um médico com formação medíocre, mas
4 boa vontade, do que não ter nenhum ou contar com um daqueles que mal olham na cara dos pacientes.
5 Quando as associações que nos representam saem às ruas para exigir que os estrangeiros prestem exame de revalidação,
6 a meu ver cometem um erro duplo. Primeiro: lógico que o ideal seria contratarmos apenas os melhores profissionais do mundo,
7 como fazem americanos e europeus, mas quantos haveria dispostos a trabalhar isolados, sem infraestrutura técnica, nas
8 comunidades mais excluídas do Brasil? Segundo: quem disse que os brasileiros formados em tantas faculdades abertas por pressão
9 política e interesses puramente comerciais são mais competentes? Até hoje não temos uma lei que os obrigue a prestar um exame
10 que reprove os despreparados, como faz a OAB. O purismo de exigir para os estrangeiros uma prova que os nossos não fazem não
11 tem sentido no caso de contratações para vagas que não interessam aos brasileiros.
12 Agora, vejamos o lado do governo acuado pelas manifestações de rua que clamavam por transporte público, educação e
13 saúde. Talvez por falta do que propor nas duas primeiras áreas, decidiu atacar a da saúde. A população se queixa da falta de
14 assistência médica? Vamos contratar médicos estrangeiros, foi o melhor que conseguiram arquitetar.
15 Não é de hoje que os médicos se concentram nas cidades com mais recursos. É antipatriótico? Por acaso, não agem assim
16 engenheiros, advogados, professores e milhões de outros profissionais?
17 Se o problema é antigo, por que não foi encaminhado há mais tempo? Por uma razão simples: a área da saúde nunca foi
18 prioritária nos últimos governos. Você, leitor, lembra de alguma medida com impacto na saúde pública adotada nos últimos anos?
19 Uma só, que seja?
20 A saúde no Brasil é carente de financiamento e de métodos administrativos modernos que lhe assegurem eficiência e
21 continuidade. Reformar esse mastodonte desgovernado, a um só tempo miserável e perdulário, requer muito mais do que
22 simplesmente importar médicos, é tarefa para estadistas que enxerguem um pouco além das eleições do próximo ano.

(Drauzio Varella, Demagogia eleitoreira, *Folha de S. Paulo*, 07 set. 2013. Adaptado)

01 - Tendo como referência os pontos de vista expressos no texto por Drauzio Varella, considere as seguintes afirmativas:

1. O governo instituiu o programa “mais médicos” impulsionado por dois tipos de motivações: como resposta às manifestações de rua e como estratégia para a reeleição.
2. O exame para revalidação dos diplomas de médicos deveria ser exigido não só dos estrangeiros que se inscreveram no programa “mais médicos”, mas também dos concluintes dos cursos de medicina no Brasil.
3. O programa “mais médicos” é um indício de que a saúde pública foi finalmente incluída nas prioridades do governo, depois de anos de descaso.
4. A importação de médicos estrangeiros é uma medida paliativa, reveladora da falta de planejamento de longo prazo para a área de saúde.

Assinale a alternativa correta.

- a) Somente a afirmativa 2 é verdadeira.
- b) Somente as afirmativas 2 e 3 são verdadeiras.
- c) Somente as afirmativas 1, 2 e 3 são verdadeiras.
- ▶ d) Somente as afirmativas 1 e 4 são verdadeiras.
- e) Somente as afirmativas 1, 2 e 4 são verdadeiras.

02 - Qual das seguintes expressões temporais empregadas no texto apresenta uma referência de tempo presente, ou seja, de concomitância com o ato de escrever o artigo?

- a) “Quando” (linha 5).
- b) “Agora” (linha 12).
- ▶ c) “Até hoje” (linha 9).
- d) “de hoje” (linha 15).
- e) “a um só tempo” (linha 21).

03 - O médico Drauzio Varella nem sempre se identifica como tal em seus artigos de opinião. Observe as seguintes expressões do texto e assinale a que indica que o autor se inclui na categoria profissional dos médicos.

- a) “meu raciocínio” (linha 2).
- ▶ b) “nos representam” (linha 5).
- c) “a meu ver” (linha 6).
- d) “Vamos contratar” (linha 14).
- e) “Você, leitor” (linha 18).

04 - Uma estratégia argumentativa usada por Drauzio Varella é o recurso a perguntas retóricas, ou seja, proposição de questões para as quais o autor já tem as respostas e busca simplesmente a concordância do leitor. É o que se observa nas linhas 8, 9, 15, 16 e 18. Considerando as perguntas retóricas feitas, assinale a alternativa que NÃO apresenta uma afirmação implícita ao texto.

- a) Os médicos formados por algumas faculdades brasileiras não são mais competentes do que os médicos formados no exterior.
- b) Os médicos dispostos a trabalhar nas comunidades excluídas são pouquíssimos.
- ▶ c) Escolher centros urbanos com mais recursos para trabalhar é uma atitude antipatriótica.
- d) A opção dos médicos pelos postos de trabalho situados em cidades com mais recursos não é isolada, mas análoga à dos demais profissionais qualificados.
- e) A saúde pública no Brasil está abandonada há muitos anos.

05 - “Assistência médica sem médicos é possível, mas inevitavelmente precária. Localidades sem eles precisam tê-los, mesmo que não estejam bem preparados”.

Não há prejuízo de sentido nem gramatical se as expressões assinaladas forem substituídas, respectivamente, por:

- ▶ a) contudo; ainda que.
- b) entretanto; contanto que.
- c) porquanto; embora.
- d) já que; uma vez que.
- e) mesmo que; desde que.

06 - “Reformar esse mastodonte desgovernado, a um só tempo miserável e perdulário...” (linha 21).

Assinale a alternativa em que a reescrita preserva o sentido original desse trecho.

- a) Reformar esse monstro desarticulado, a um só tempo miserável e sovina...
- ▶ b) Reformar esse brutamontes descontrolado, a um só tempo miserável e esbanjador...
- c) Reformar esse elefante desencaminhado, a um só tempo miserável e descontrolado...
- d) Reformar esse paquiderme desajeitado, a um só tempo miserável e gastador...
- e) Reformar esse gigante acéfalo, a um só tempo miserável e exibicionista...

07 - “Agora, vejamos o lado do governo acuado pelas manifestações de rua que clamavam por transporte público, educação e saúde”.

O pronome relativo assinalado poderia ser substituído, sem prejuízo gramatical ou alteração de sentido, por:

- a) de que.
- b) por onde.
- c) cujas.
- d) quem.
- ▶ e) as quais.

O texto a seguir foi extraído de uma crônica e serve de base para as questões 08 e 09.

Com a nova ortografia da língua portuguesa, dei um triste adeus aos tremas e a algumas palavras que levavam acento. Vou sentir falta da velha ortografia, uma falta nada nostálgica, mas visual.

O voo, sem o circunflexo, parece que ficou mais raso e pesado; lembra o voo de um inhambu, essa ave grande, pesada e desajeitada que, para sair do chão, bate asas com estardalhaço, como se fosse uma bandeira ao vento.

E o que dizer da nova “idéia”? Sem o acento agudo, tornou-se grave, fechada e sugere uma pronúncia mais lusitana. Lamento também a nudez da palavra jiboia, que perdeu o acento espetado no centro do corpo.

E os tremas, esses dois pontinhos suspensos, olhinhos fixos que davam tanta graça e elegância à letra *u*?

Tantos corações que “agüentaram” o tranco por toda uma vida agora vão ter que suportar emoções, dissabores e adversidades sem o trema.

(HATOUM, Milton. *Um solitário à espreita*. S. Paulo: Companhia de Bolso, 2013, p. 190)

08 - Considere as seguintes afirmativas sobre o texto:

1. O autor utiliza as aspas para demarcar palavras grafadas com a ortografia antiga.
2. Ao comentar a nova grafia da palavra “ideia”, o autor chama a atenção para a diferença de pronúncia do ‘e’ aberto em Portugal e no Brasil.
3. Nesse trecho, Hatoum justifica sua recusa em escrever usando as novas regras ortográficas do português.
4. Na crônica, o escritor explora o valor afetivo que ele atribui aos acentos na grafia de algumas palavras.

Assinale a alternativa correta.

- a) Somente as afirmativas 1 e 2 são verdadeiras.
- b) Somente as afirmativas 1 e 3 são verdadeiras.
- ▶ c) Somente as afirmativas 1, 2 e 4 são verdadeiras.
- d) Somente as afirmativas 2, 3 e 4 são verdadeiras.
- e) As afirmativas 1, 2, 3 e 4 são verdadeiras.

09 - Tal como as palavras mencionadas por Hatoum no texto, foram também afetadas pela reforma ortográfica:

- ▶ a) micro-ondas e anti-inflamatório.
- b) alcoólico e heroína.
- c) anti-histamínico e pré-histórico.
- d) heróis e papéis.
- e) coco e antissocial.

10 - “Não é difícil constatar que um problema grave, urgente e difícil de solucionar foi deixado para a próxima administração”.

Se a expressão grifada acima for substituída por “vários problemas”, quantas palavras deverão ser alteradas para ajustar a frase às normas de concordância da escrita?

- a) 2.
- b) 3.
- c) 4.
- ▶ d) 5.
- e) 6.

INFORMÁTICA

11 - No aplicativo para a criação de slides, no pacote LibreOffice 4.0, qual é a tecla de atalho utilizada para iniciar uma apresentação de slides?

- a) Ctrl+I
- b) Ctrl+G
- c) Ctrl+Y
- ▶ d) F5
- e) F8

*12 - No MS Word 2003, quais teclas de atalho são utilizadas para aumentar o tamanho da fonte de um texto selecionado em um ponto?

- a) Ctrl+Shift+>
- b) Ctrl+[
- c) Ctrl+]
- d) Ctrl++
- e) Ctrl+F+1

*13 - No Windows 7, qual o recurso para visualizar rapidamente a área de trabalho sem minimizar todas as janelas, ou visualizar uma janela aberta apontando para seu botão na barra de tarefas?

- a) Aero.
- b) Gadgets.
- c) Peek.
- d) Shake.
- e) Snap.

14 - O que é "um aplicativo que intercepta as conexões de entrada e de saída de um computador e, baseando-se em regras padrão ou definidas pelo usuário, decide quais dessas conexões podem ser aceitas e quais devem ser recusadas"?

- a) Antimalware.
- b) Antivírus.
- ▶ c) Firewall pessoal.
- d) Roteador.
- e) Swicth.

**15 - Sobre identificação de conexão segura na Internet, considere os seguintes indicadores:

1. O endereço do site começa com “https://”.
2. O desenho de um “cadeado fechado” é mostrado na barra de endereço e, ao se clicar sobre ele, detalhes sobre a conexão e sobre o certificado digital em uso são exibidos.
3. Um recorte colorido (branco ou azul) com o nome do domínio do site é mostrado ao lado da barra de endereço (à esquerda ou à direita) e, ao se passar o mouse ou clicar sobre ele, são exibidos detalhes sobre conexão e certificado digital em uso.

Corresponde(m) a indicadores de conexão segura na Internet o(s) item(ns):

- a) 3 apenas.
- ▶ b) 1 e 2 apenas.
- c) 1 e 3 apenas.
- d) 2 e 3 apenas.
- e) 1, 2 e 3.

* – Questão anulada, portanto todos os candidatos serão pontuados.

** – Questão com resposta alterada.

CONHECIMENTOS GERAIS

16 - A porção oriental do Paraná é a região com maior índice de cobertura florestal do estado, cujos aspectos fisiográficos associados lhe conferem uma paisagem ímpar. Situada na parte sul dessa região está a Área de Proteção Ambiental (APA) de Guaratuba, que compõe um cenário natural bastante preservado, abrigando grande parte dos remanescentes da Floresta Atlântica paranaense. Possui uma vasta extensão territorial, cuja área de 1.995,86 km² equivale aproximadamente a 1% do território do estado, representando um dos importantes redutos ecológicos do Paraná. Sua grande importância ecológica se deve também à diversidade da fauna e flora, associada à beleza natural das elevadas encostas montanhosas que compõem a Serra do Mar (modificado de Silveira e Oka-Fiori, 2007, p. 61).

A respeito do assunto, considere as seguintes afirmativas:

1. A APA citada no texto, além de Guaratuba, engloba porções dos municípios de Matinhos, Morretes, Paranaguá, Tijucas do Sul e São José dos Pinhais.
2. Em relação à área da APA de Guaratuba abrangida pela Serra do Mar, observam-se as formações da Floresta Ombrófila Densa, destacando-se em extensão territorial os grupos de Floresta Ombrófila Mista Montana e Floresta Ombrófila Mista Aluvial.
3. Na APA de Guaratuba estão inseridos o Parque Estadual do Boguaçu e o Parque Nacional de Saint-Hillaire/Lange, ambos caracterizados como unidades de conservação.
4. A conservação das características naturais da Serra do Mar tem implicações diretas na redução do assoreamento nas baías de Guaratuba e Paranaguá.

Assinale a alternativa correta.

- a) Somente as afirmativas 1 e 2 são verdadeiras.
- b) Somente as afirmativas 1, 2 e 3 são verdadeiras.
- c) Somente as afirmativas 1, 3 e 4 são verdadeiras.
- d) Somente as afirmativas 3 e 4 são verdadeiras.
- e) Somente as afirmativas 2, 3 e 4 são verdadeiras.

*17 - Na tabela a seguir, é possível verificar alguns dados econômicos de Guaratuba, para o ano de 2010:

Variáveis	Valor	Unidade
Agropecuária	36.478 ⁽¹⁾	R\$ 1.000,00
Indústria	35.089 ⁽¹⁾	R\$ 1.000,00
Serviços	239.325 ⁽¹⁾	R\$ 1.000,00
Produto Interno Bruto – PIB (a preços correntes)	334.650	R\$ 1.000,00
Produto Interno Bruto – PIB <i>per capita</i>	10.429,13	R\$ 1,00

⁽¹⁾ Valor adicionado bruto.

Fonte: IBGE, 2013.

Com base na tabela e nos conhecimentos sobre as atividades econômicas desenvolvidas no município de Guaratuba, assinale a alternativa correta.

- a) Embora a indústria detenha menor valor adicionado bruto, apresenta maior peso na composição do PIB municipal, em razão da importância dessa atividade para a economia.
- b) O PIB *per capita* de Guaratuba é baixo, pois em seu cálculo são utilizadas como variáveis o PIB municipal, a quantidade de habitantes e o tamanho do município, o qual é bastante extenso.
- c) Parte do valor adicionado bruto da agropecuária é decorrente da produção de origem animal, na qual a lã atinge maior valor de produção no setor.
- d) Dentro do setor da agropecuária, que obtém a segunda posição em valor adicionado bruto, destaca-se na agricultura a produção de banana, seguida de arroz e mandioca.
- e) Em Guaratuba, o ramo de atividade de serviços se sobressai em razão da grande quantidade de empregos gerados no setor primário, principalmente na alta temporada de turismo.

* – Questão anulada, portanto todos os candidatos serão pontuados.

18 - Em relação à história do município de Guaratuba, identifique como verdadeiras (V) ou falsas (F) as seguintes afirmativas:

- () A origem de Guaratuba está relacionada com a expansão do território colonial, quando, no século XVI, foram emitidas ordens para que os governadores das Capitânicas criassem povoados em locais estratégicos.
- () O nome Guaratuba, de origem indígena, faz referência ao guará, ave abundante em épocas anteriores. No período colonial, suas penas eram enviadas para a corte portuguesa e seus ovos eram utilizados pela população local na alimentação.
- () Em razão de faltar elemento humano para um povoamento rápido de Guaratuba, foi solicitado ao governo imperial que enviasse colonizadores. Assim, no século XVII, foram introduzidos imigrantes provenientes principalmente do leste europeu.
- () No século XVIII, a povoação de Guaratuba foi elevada à categoria de Vila com o nome de São Luiz de Guaratuba da Marinha. No entanto, em 1938, o município foi extinto, sendo seu território anexado ao município de Paranaguá.
- () Durante muito tempo a população de Guaratuba permaneceu praticamente isolada, em decorrência da falta de acessos por terra. Somente em meados do século XX a estrada via Garuva foi construída.

Assinale a alternativa que apresenta a sequência correta, de cima para baixo.

- ▶ a) F – V – F – V – V.
- b) V – F – V – F – F.
- c) F – V – V – F – V.
- d) V – V – F – V – F.
- e) V – F – F – V – V.

19 - O município de Guaratuba, localizado no litoral paranaense, apresenta uma série de lugares com potencial para o desenvolvimento da atividade turística. Sobre isso, é correto afirmar:

- a) O Morro do Cabaraquara é o ponto turístico mais visitado do município de Guaratuba.
- b) A barra do Saí, localizada na divisa com Matinhos, é um local indicado para pesca, banho e descanso.
- c) Em Guaratuba, os pontos turísticos de interesse histórico estão localizados fora da área urbana do município.
- d) Distante da área urbana, o Morro do Brejatuba apresenta um remanescente da Mata Atlântica e é procurado pelos turistas mais aventureiros.
- ▶ e) A baía de Guaratuba é a segunda maior do Paraná e é própria para passeios de barco, pesca e esportes náuticos.

20 - Na tabela abaixo estão representados os dados de Índice de Desenvolvimento Humano Municipal (IDH-M) e Índice de Gini da Renda Domiciliar *per capita*, para o ano de 2010, para Guaratuba e alguns municípios próximos.

Município	Índice de Desenvolvimento Humano Municipal (IDH-M)	Índice de Gini da Renda Domiciliar <i>per capita</i>
Guaratuba	0,717	0,5583
Matinhos	0,743	0,4922
Paranaguá	0,750	0,5235
Pontal do Paraná	0,738	0,5124

Fonte: Atlas Brasil 2013 Programa das Nações Unidas para o Desenvolvimento e IBGE/Censos Demográficos.

A respeito do assunto, considere as seguintes afirmativas:

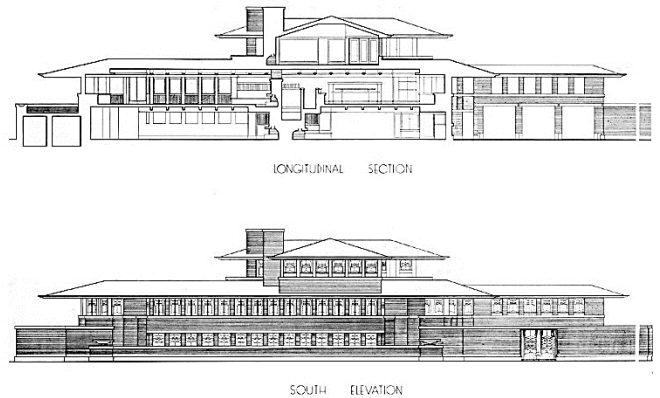
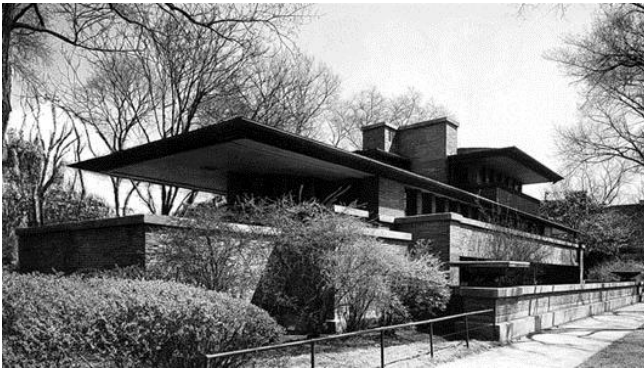
1. O Índice de Desenvolvimento Humano Municipal (IDH-M) é um índice elaborado a partir das variáveis renda, longevidade, saúde e educação.
2. O Índice de Gini da Renda Domiciliar *per capita* mede o grau de concentração da distribuição da renda domiciliar *per capita* de uma determinada população e em um determinado lugar.
3. Dentre os municípios indicados na tabela, Guaratuba é o que apresenta maior desigualdade na distribuição de renda domiciliar *per capita*.
4. Considerando-se o ranking do IDH-M em muito alto, alto, médio, baixo e muito baixo, o município de Guaratuba é classificado como tendo um IDH-M médio.

Assinale a alternativa correta.

- a) Somente as afirmativas 1 e 4 são verdadeiras.
- ▶ b) Somente as afirmativas 2 e 3 são verdadeiras.
- c) Somente as afirmativas 2 e 4 são verdadeiras.
- d) Somente as afirmativas 1, 2 e 3 são verdadeiras.
- e) As afirmativas 1, 2, 3 e 4 são verdadeiras.

CONHECIMENTOS ESPECÍFICOS

21 - O estadunidense Frank Lloyd Wright é um dos mais influentes arquitetos do início do século XX. Observe as figuras abaixo, da Casa Robie:

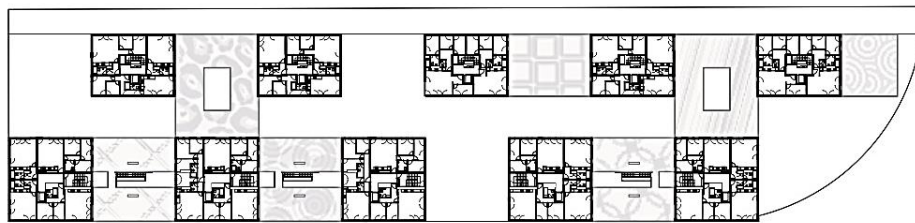


Fonte: <<http://media.web.britannica.com/eb-media/44/5844-004-8B1DFFE4.jpg>>.
<<http://classconnection.s3.amazonaws.com/618/flashcards/1220618/jpg/-0781336587617081.jpg>>.

Com base nos conhecimentos de história da arquitetura, assinale a alternativa correta.

- A obra de Wright é representativa do pós-modernismo arquitetônico, que se caracteriza pelo emprego de elementos estéticos reapropriados da tradição vernacular, misturados com a cultura *pop* e o *kitsch*.
- O arquiteto é um representante do movimento eclético, o que se evidencia pela sua opção pelo emprego extensivo de ornamentos originários da arquitetura clássica, porém sem o rigor formal do classicismo.
- c) A casa Robie é considerada um dos maiores exemplos das “casas da pradaria” de Wright, em que a composição, a escolha de materiais e a implantação favorecem a integração entre a edificação e a paisagem natural.
- A obra de Wright pode ser incluída dentro do movimento desconstrutivista, que, influenciado pelos escritos de Noam Chomsky e Jacques Derrida, propunha o questionamento das relações formais e espaciais convencionais.
- A casa Robie pode ser encaixada dentro do movimento *Art Nouveau*, uma constante na obra de Wright, com sua preferência por motivos florais, inspiração oriental, delicadeza de traços e profusão de ornamentação.

As imagens a seguir, relativas a um projeto de habitação de interesse social elaborado pelo escritório holandês IND, são referência para as questões 22, 23 e 24.



FONTE: <http://stat2.architizer.com/>

22 - Quanto à organização espacial do projeto, assinale a alternativa correta.

- a) O arquiteto optou por uma composição radial.
- b) O projeto é um exemplo de organização aglomerada.
- c) A composição é uma forma de organização centralizada.
- ▶ d) A organização adotada é linear.
- e) A forma de organização espacial adotada é a simétrica.

23 - Acerca dos aspectos ambientais desse projeto, considere as seguintes afirmativas:

1. A solução adotada para as coberturas sugere que o conjunto está localizado em uma região tropical com elevado índice pluviométrico.
2. A implantação do conjunto se acomoda à topografia acidentada, otimizando cortes e aterros.
3. A modulação e as dimensões das esquadrias visam restringir a entrada de luz solar no interior das unidades de habitação, reduzindo o ganho térmico de insolação.
4. A distribuição das esquadrias favorece a ventilação cruzada.

Assinale a alternativa correta.

- a) Somente as afirmativas 1 e 3 são verdadeiras.
- b) Somente as afirmativas 2 e 3 são verdadeiras.
- ▶ c) Somente as afirmativas 2 e 4 são verdadeiras.
- d) Somente as afirmativas 1, 2 e 4 são verdadeiras.
- e) Somente as afirmativas 1, 3 e 4 são verdadeiras.

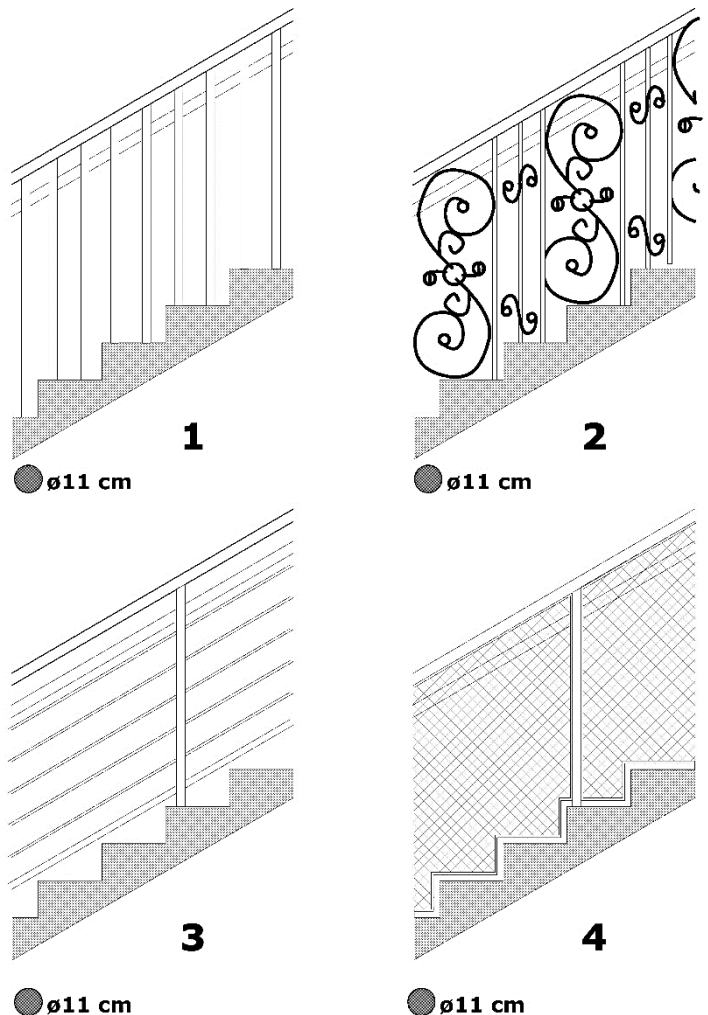
24 - Quanto à configuração das habitações, assinale a alternativa correta.

- a) O arquiteto adotou uma única planta de unidade de habitação, reproduzida em todo o empreendimento.
- ▶ b) O projeto se vale de espaços intermediários, com transições graduais entre o domínio público e o privado.
- c) As unidades de habitação – apartamentos – podem ser facilmente reconhecidas graças ao tratamento estético das torres.
- d) A solução estética e as formas adotadas inviabilizam a execução em estrutura pré-moldada de concreto.
- e) A proporção entre a largura da rua interna e a altura das torres de moradia sugerem um espaço opressivo, pouco convidativo ao convívio e à permanência.

*25 - O detalhamento de guarda-corpos e corrimãos é essencial para se garantir a acessibilidade e a segurança das escadas internas e externas, em todas as edificações. No estado do Paraná, esses elementos construtivos devem seguir a NPT 011 do Código de Prevenção de Incêndio e Pânico do Corpo de Bombeiros Militares do Paraná. Considere os detalhes de guarda-corpos ao lado:

Sabendo que todos os detalhes são de escadas internas e que a altura do guarda-corpo é de 1,05 m, assinale a alternativa correta.

- a) Somente os detalhes 1 e 2 são adequados.
- b) Somente os detalhes 3 e 4 são adequados.
- c) Somente os detalhes 1, 3 e 4 são adequados.
- d) Somente os detalhes 1, 2 e 4 são adequados.
- e) Os detalhes 1, 2, 3 e 4 são adequados.



* – Questão anulada, portanto todos os candidatos serão pontuados.

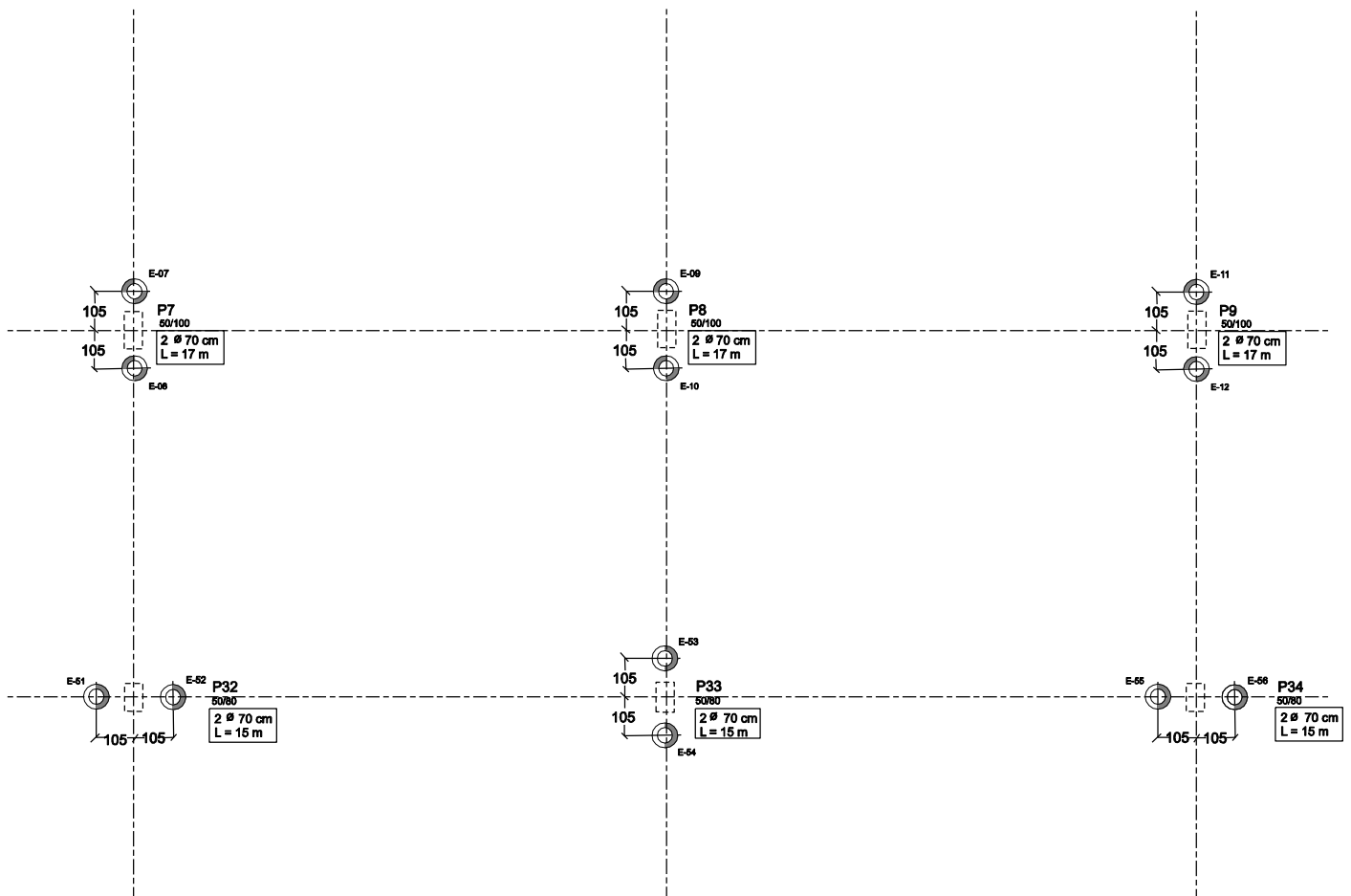
26 - A NBR 9050 estabelece as condições de acessibilidade nas edificações e espaços urbanos. As rampas de acesso e para circulação entre pavimentos e elementos de uma edificação estão entre os principais recursos para promoção da acessibilidade. Sobre o tema, assinale a alternativa correta.

- ▶ a) Em auditórios e teatros, quando houver desnível entre palco e plateia de até 0,60 m, este pode ser vencido por uma rampa com até 16,66% de inclinação.
- b) A largura mínima recomendável para as rampas em rotas acessíveis é de 1,20 m, sendo o mínimo admissível 0,80 m.
- c) É necessária a instalação de corrimão intermediário em rampas com largura superior a 2,20 m.
- d) O desnível máximo em rampas com 8,33% de inclinação é de 0,75 m por segmento de rampa.
- e) Os corrimãos laterais devem prolongar-se pelo menos 0,30 m antes do início e após o término da rampa; a instalação de corrimãos em duas alturas (0,92 m e 0,70 m do piso) é opcional em rampas.

27 - Suponha que você foi designado pela Prefeitura Municipal de Guaratuba como responsável pela elaboração do programa de necessidades de uma escola de ensino fundamental. Os banheiros da escola devem estar de acordo com a NBR 9050:2004 e com o Decreto 5.296/2004. Assinale a alternativa que traz a correta composição dos banheiros para o segundo pavimento da edificação, sabendo que se trata de uma construção nova.

- a) Sanitário masculino – sanitário feminino – fraldário – sanitário acessível.
- b) Sanitário masculino – sanitário feminino – sanitário infantil.
- c) Sanitário masculino com reservado acessível – sanitário feminino com reservado acessível.
- d) Sanitário masculino – sanitário feminino – sanitário família – fraldário.
- ▶ e) Sanitário masculino – sanitário feminino – sanitário acessível masculino – sanitário acessível feminino.

28 - Considere o seguinte fragmento de projeto de fundações:



Sobre o desenho, assinale a alternativa correta.

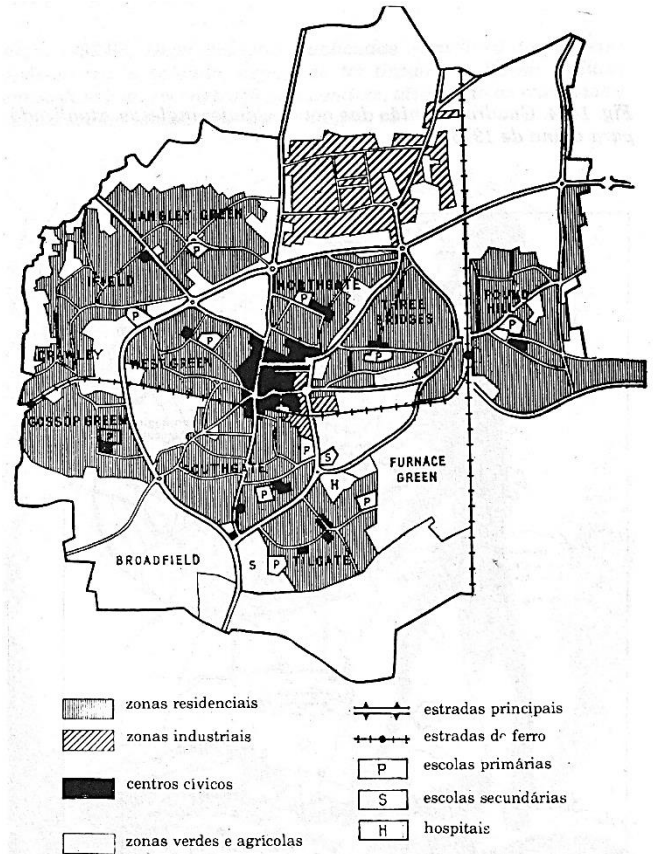
- a) P7, P8 e P9 são blocos de fundação com dimensões de 50 x 100 cm.
- b) O procedimento mais rápido e econômico para a execução das estacas E-07 a E-12 é a escavação com trado manual.
- c) E-07 e E-08 são estacas com diâmetro nominal de 105 cm.
- d) Todas as estacas representadas têm o mesmo diâmetro e comprimento.
- ▶ e) O carregamento em P7, P8 e P9 é maior que em P32, P33 e P34.

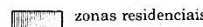
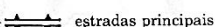
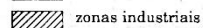
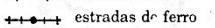

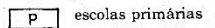
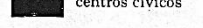
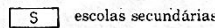
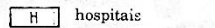
29 - Considere as seguintes plantas de cidades que representam períodos significativos do urbanismo:

1.

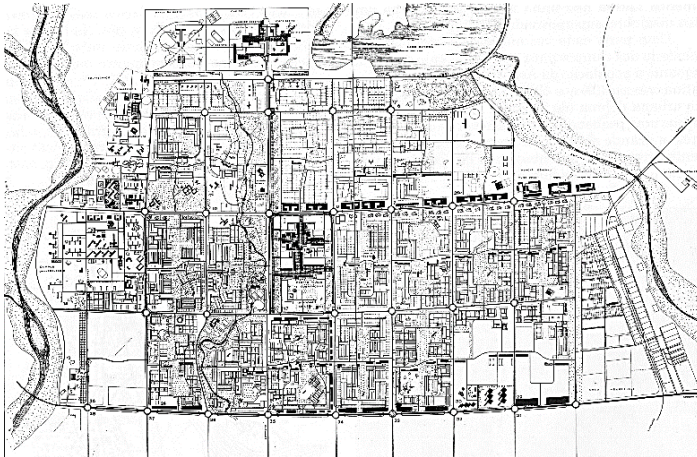
7
da di S. Lucia

2.

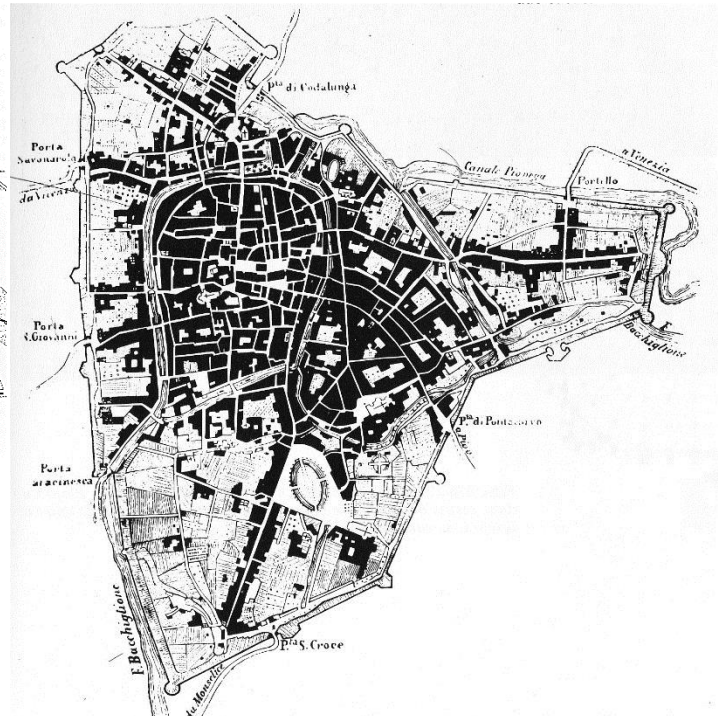


- | | | | |
|---|--------------------------|---|---------------------|
|  | zonas residenciais |  | estradas principais |
|  | zonas industriais |  | estradas de ferro |
|  | centros civicos |  | escolas primárias |
|  | zonas verdes e agricolas |  | escolas secundárias |
| | |  | hospitais |

3.



4.



Fonte: BENEVOLO, I. *A História da Cidade*. São Paulo: Perspectiva, 2009.

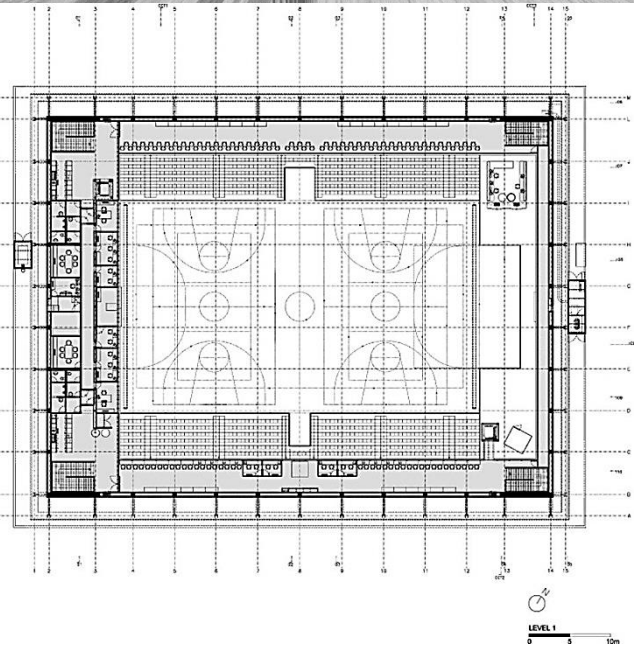
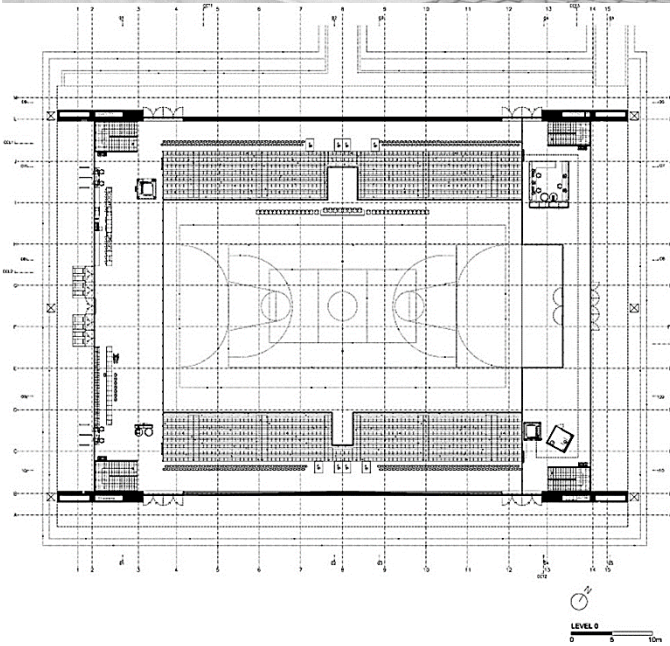
Com base nas imagens, assinale a alternativa correta.

- 1 – cidade medieval; 2 – cidade jardim; 3 – cidade pós-moderna; 4 – cidade barroca.
- 1 – cidade barroca; 2 – cidade vitoriana; 3 – cidade modernista; 4 – cidade medieval.
- 1 – cidade barroca; 2 – cidade jardim; 3 – cidade modernista; 4 – cidade medieval.
- 1 – cidade antiga; 2 – cidade medieval; 3 – cidade protomoderna; 4 – cidade barroca.
- 1 – cidade vitoriana; 2 – cidade jardim; 3 – cidade pós-industrial; 4 – cidade antiga.

30 - Uma das últimas etapas da execução de estacas tipo hélice contínua é o arrasamento. Assinale a alternativa em que está descrito, de maneira correta, em que consiste esse processo.

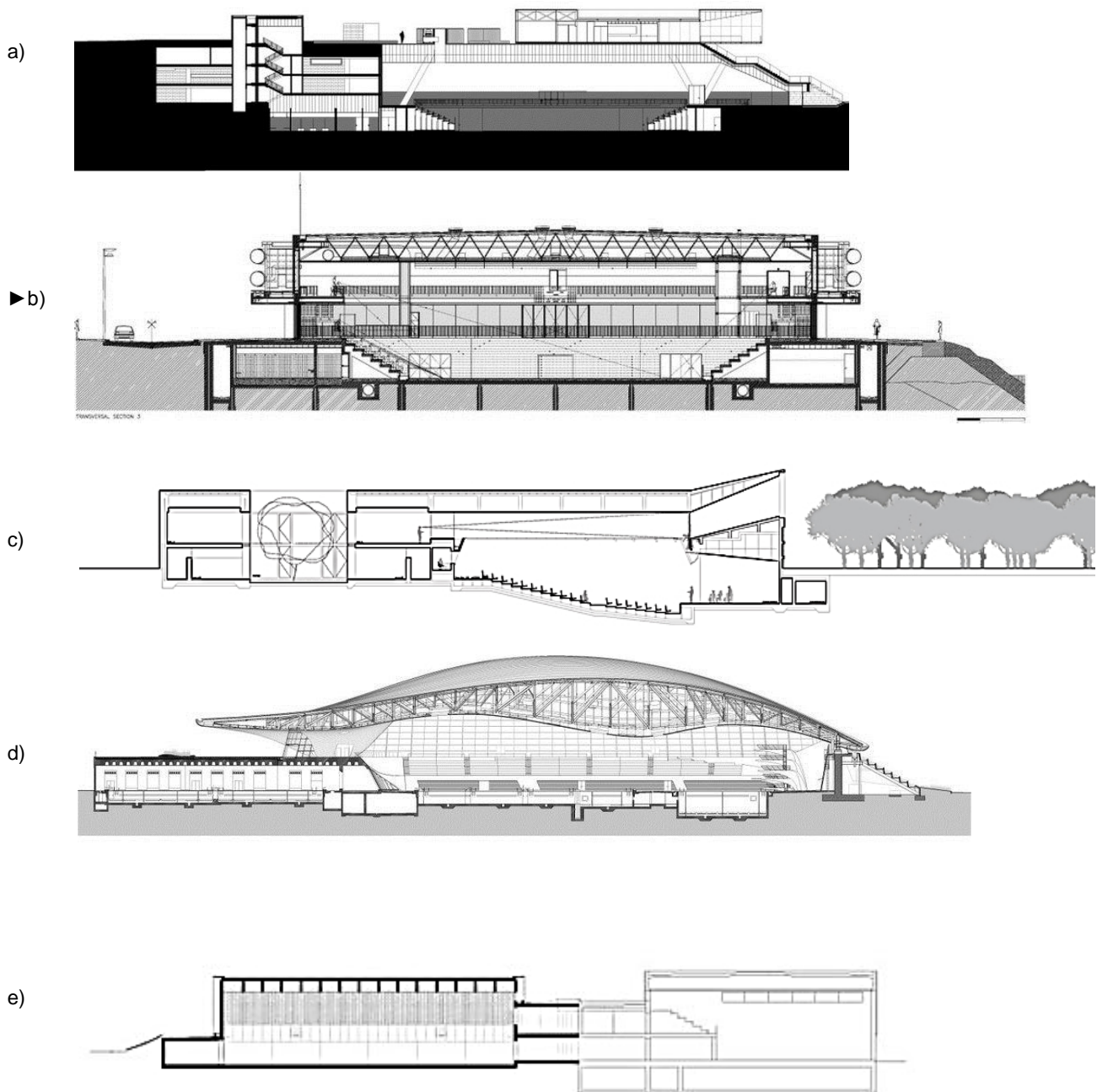
- Medir a resistência ao arrancamento pelo Método de Bourne.
- Limpar o terreno em torno da cabeça da estaca antes da montagem da forma do bloco de fundação.
- Apicoar a cabeça da estaca, com ponteiro e marreta, de modo a se obter uma superfície suficientemente rugosa para adesão do concreto do bloco.
- ▶ d) Cortar o topo da estaca até a cota indicada no projeto de fundações.
- Regularizar a cabeça da estaca por meio da aplicação de nata de cimento ou argamassa fluida no traço 1:2.

31 - Um projeto de arquitetura é composto por uma série de desenhos, com os quais se representa a edificação em seus vários aspectos. O conjunto mínimo de desenhos para qualquer projeto é composto de plantas, cortes e elevações. Para a perfeita compreensão da intenção do arquiteto, é essencial que as representações em corte e em planta sejam compatíveis. Observe atentamente as imagens do Pavilhão Multiuso de Viana do Castelo, do arquiteto português Eduardo Souto de Moura, abaixo:



Fonte: <http://europaconcorsi.com>

Assinale a alternativa em que o corte dessa edificação está representado corretamente.



32 - A NBR 15575:2013 estabelece parâmetros de desempenho de vários aspectos das edificações. Quanto à durabilidade e manutenibilidade da edificação, a Norma estabelece critérios de vida útil de projeto (VUP) para cada um dos sistemas que a compõem. A VUP mínima para a estrutura e para os pisos internos são, de acordo com a Norma, respectivamente:

- a) de 20 anos e de 5 anos.
- b) de 30 anos e de 10 anos.
- c) de 40 anos e de 13 anos.
- ▶ d) de 50 anos e de 13 anos.
- e) de 50 anos e de 15 anos.

33 - Quanto ao desempenho lumínico da edificação, de acordo com a NBR 15575:2013, assinale a alternativa correta.

- ▶ a) Durante o dia, sala de estar, dormitório, copa/cozinha e área de serviço devem receber iluminação natural oriunda diretamente do exterior ou através de recintos adjacentes; não há exigência de nível de iluminância mínimo de fonte natural para banheiros e garagens.
- b) As simulações de iluminação artificial em ambientes internos devem ter como referência um plano horizontal a 0,85 m do piso.
- c) Os níveis de iluminamento geral por luz natural para ambientes como salas de estar e dormitórios devem ser os mínimos estabelecidos na NBR 5413.
- d) A simulação de iluminação em conjuntos habitacionais constituídos por casas ou sobrados deve considerar a orientação adotada pelo maior número de unidades.
- e) As simulações de iluminação devem considerar a latitude e a longitude do local e supor dias sem nebulosidade.

34 - Considere o fragmento abaixo:

A realidade dos cortiços é bastante complexa não apenas por causa do conjunto de situações precárias vividas por seus moradores – basicamente, espaços reduzidos e falta de qualidade de vida –, mas também pelas condições exploratórias dos valores dos aluguéis no acesso a essas moradias.

Parece inacreditável a constatação de que os problemas que existiam nos cortiços no início do século 20, conforme estudos e jornais da época, sejam os mesmos dos dias de hoje. Dentre eles, destacam-se a grande concentração de pessoas em pequenos espaços; um único cômodo como moradia; ambientes com falta de ventilação e iluminação; uso de banheiros coletivos; instalações de esgotos danificadas; falta de privacidade; e o fato de comporem um mercado de locação habitacional de alta lucratividade.

(Carta Maior, 05/09/2012).

A partir do fragmento acima e dos conhecimentos de política e planejamento habitacional, assinale a alternativa correta.

- a) A conversão de edificações antigas em cortiços integra a Política Nacional de Habitação e é uma estratégia altamente eficaz, pois, como o texto aponta, é possível obter grandes lucros a partir de pequenos investimentos.
- b) O fenômeno da precariedade da habitação urbana no Brasil é recente: seu início data dos anos 1970, devido à mecanização do campo e ao conseqüente êxodo rural.
- c) A provisão de habitação urbana para as famílias de menor renda é entendida como um empreendimento de mercado. Dessa maneira, quanto menor for a atuação do poder público, mais eficientes e de melhor qualidade serão as soluções ofertadas pelas imobiliárias e incorporadoras.
- d) Segundo a Política Nacional de Habitação, os subsídios à aquisição de habitação devem ser vinculados ao valor do imóvel ou do financiamento, e não à condição socioeconômica do beneficiário, de modo a se realizar recuperação do subsídio por meio da apropriação da valorização fundiária.
- ▶ e) O enfrentamento da situação descrita no texto acima mediante a democratização do acesso à terra urbanizada e ao mercado secundário de imóveis se alinha com os objetivos gerais da Política Nacional de Habitação.

35 - Sobre pavimentação urbana, identifique como verdadeiras (V) ou falsas (F) as seguintes afirmativas:

- () O pavimento em concreto betuminoso usinado a quente é um exemplo de pavimentação rígida.
- () Em projetos de paisagismo, devem ser considerados, além da resistência do pavimento, suas texturas, cores, desenhos e bordas.
- () Os pavimentos rígidos, por suas características mecânicas, se adaptam melhor que os flexíveis a solos de baixa resistência.
- () Um pavimento asfáltico típico é composto pelas camadas de subleito, sub-base, base e revestimento, listadas da mais profunda para a mais superficial. Cada uma delas tem, normalmente, uma resistência maior à medida que se aproxima do revestimento.

Assinale a alternativa que apresenta a sequência correta, de cima para baixo.

- a) F – V – F – V.
- b) V – F – V – F.
- ▶ c) F – V – V – V.
- d) V – F – F – V.
- e) V – V – F – F.

36 - Um dos instrumentos de gestão das cidades compõe o primeiro nível de definição das diretrizes espaciais do Plano Diretor, estabelecendo “um referencial espacial para o uso e a ocupação do solo na cidade, em concordância com as estratégias de política urbana”, e deve atuar como orientador das ações do Poder Público relacionadas ao desenvolvimento urbano. Assinale a alternativa que corresponde ao instrumento descrito.

- a) Estatuto da cidade.
- b) Plano de desenvolvimento local.
- ▶ c) Macrozoneamento.
- d) Hierarquia do sistema viário.
- e) Lei de uso do solo.

37 - Considere o quadro abaixo, onde estão reproduzidos dados demográficos e geográficos do município de Guaratuba:

Área	1.326,791 km ²
Altitude	0 m
População	32.095

Quanto à exigibilidade de plano diretor de desenvolvimento urbano para essa cidade, assinale a alternativa correta.

- a) É obrigatório, uma vez que o município integra a Região Metropolitana de Curitiba.
- b) É obrigatório, porque áreas do município estão dentro da faixa de preamar máxima.
- c) É obrigatório, porque o município possui área superior a 200 km².
- d) É obrigatório, porque o município está inserido na área de influência do Porto de Paranaguá.
- ▶ e) É obrigatório, pois o município possui mais de 20.000 habitantes.

38 - O Plano Diretor do Município de Guaratuba foi sancionado em 2005 (Lei Ordinária 1.163/2005). Acerca dos objetivos do Plano Diretor, considere os seguintes objetivos:

1. Ordenar o crescimento urbano do Município, em seus aspectos industriais, geomorfológicos, habitacionais, ambientais e estéticos, entre outras.
2. Organizar e fortalecer o setor primário de Guaratuba, disciplinando as atividades comerciais e de prestação de serviços, por meio da ordenação do uso do solo, possibilitando, assim, o seu desenvolvimento equilibrado.
3. Direcionar o crescimento da cidade para áreas propícias à urbanização, evitando problemas ambientais, sociais e de trânsito.
4. Valorizar a paisagem de Guaratuba, a partir da preservação de seus elementos constitutivos: a baía de Guaratuba e seus afluentes, as unidades especiais de relevo cobertas pela Floresta Atlântica e suas unidades de conservação.

São objetivos do Plano Diretor:

- a) 1 e 2 apenas.
- b) 1, 2 e 3 apenas.
- c) 2, 3 e 4 apenas.
- ▶ d) 3 e 4 apenas.
- e) 1, 2, 3 e 4.

39 - O CUB (custo unitário básico) da construção é um indicador que permite a estimativa rápida de custos de diversos tipos de edificações a partir da sua área construída, usos, organização espacial e padrão de acabamento. Observe a tabela abaixo:

Sigla (NBR 12721)	R\$/m ²
RP1Q	1.150,00
PIS	780,00
PP-N	1.050,00
CSL-8	1.100,00
R8-B	975,00

Um empreendimento de requalificação de assentamentos precários da Prefeitura Municipal de Guaratuba prevê a construção de prédios compostos por pavimento térreo e três pavimentos tipo, com quatro apartamentos por pavimento, totalizando 250 m² de área construída por pavimento. A partir da descrição da edificação e da tabela de valores do CUB acima, assinale a alternativa que traz o valor estimado de cada edificação, desconsiderando o BDI, remunerações do construtor e outras despesas.

- ▶ a) R\$ 780.000,00.
- b) R\$ 862.500,00.
- c) R\$ 975.000,00.
- d) R\$ 1.050.000,00.
- e) R\$ 1.100.000,00.

40 - A NBR 5410 estabelece as rotinas de dimensionamento e projeto de instalações elétricas prediais de baixa tensão. Assinale a alternativa que apresenta as seções mínimas corretas para circuitos de iluminação e de tomadas, respectivamente, considerando-se condutores rígidos de cobre.

- a) 0,75 mm² e 1,50 mm².
- b) 1,50 mm² e 1,50 mm².
- ▶ c) 1,50 mm² e 2,50 mm².
- d) 2,50 mm² e 4,00 mm².
- e) 4,00 mm² e 4,00 mm².