



# PROCESSO SELETIVO 2017

Edital 24/2016 - NC – Prova: 28/11/2016

|   |       |                   |
|---|-------|-------------------|
| INSCRIÇÃO   | TURMA | NOME DO CANDIDATO |
| ASSINO DECLARANDO QUE LI E COMPREENDI AS INSTRUÇÕES ABAIXO: |       | CÓDIGO            |
|   |       | ORDEM             |

Conhecimentos Específicos

## INSTRUÇÕES

1. Confira, acima, o seu número de inscrição, turma e nome. Assine no local indicado.
2. Aguarde autorização para abrir o caderno de prova.
3. A prova desta fase é composta de 16 questões objetivas sobre as seguintes áreas: Percepção, Teoria e Conhecimentos Gerais de Música.
4. Nesta prova, as questões são de múltipla escolha, com 5 (cinco) alternativas cada uma, sempre na sequência **a, b, c, d, e**, das quais somente uma deve ser assinalada.
5. A interpretação das questões é parte do processo de avaliação, não sendo permitidas perguntas aos aplicadores de prova.
6. Ao receber o cartão-resposta, examine-o e verifique se o nome nele impresso corresponde ao seu. Caso haja irregularidade, comunique-a imediatamente ao aplicador de prova.
7. O cartão-resposta deverá ser preenchido com caneta esferográfica preta, tendo-se o cuidado de não ultrapassar o limite do espaço para cada marcação.
8. Não serão permitidas consultas, empréstimos e comunicação entre os candidatos, bem como o uso de livros, apontamentos e equipamentos eletrônicos ou não, inclusive relógio. O não cumprimento dessas exigências implicará a eliminação do candidato.
9. São vedados o porte e/ou o uso de aparelhos sonoros, fonográficos, de comunicação ou de registro, eletrônicos ou não, tais como: agendas, relógios com calculadoras, relógios digitais, telefones celulares, *tablets*, microcomputadores portáteis ou similares, devendo ser desligados e colocados OBRIGATORIAMENTE no saco plástico. São vedados também o porte e/ou uso de armas, óculos escuros ou de quaisquer acessórios de chapelaria, tais como boné, chapéu, gorro ou protetores auriculares. Caso alguma dessas exigências seja descumprida, o candidato será excluído do concurso.
10. O tempo de resolução das questões, incluindo o tempo para preenchimento do cartão-resposta, é de 1 hora e 30 minutos.
11. Antes de iniciar a prova, confira a numeração de todas as páginas.
12. Ao concluir a prova, permaneça em seu lugar e comunique ao aplicador de prova. Aguarde autorização para entregar o caderno de prova e o cartão-resposta.
13. Se desejar, anote as respostas no quadro abaixo, recorte na linha indicada e leve-o consigo.

Música

DURAÇÃO DESTA PROVA: 1 hora e 30 minutos

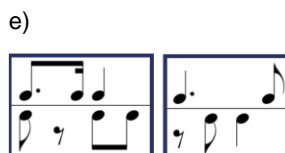
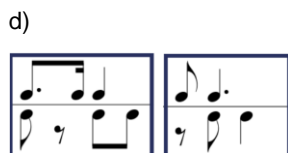
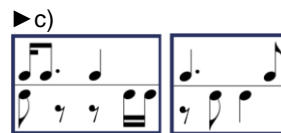
✂ .....

| RESPOSTAS |      |      |      |
|-----------|------|------|------|
| 01 -      | 05 - | 09 - | 13 - |
| 02 -      | 06 - | 10 - | 14 - |
| 03 -      | 07 - | 11 - | 15 - |
| 04 -      | 08 - | 12 - | 16 - |

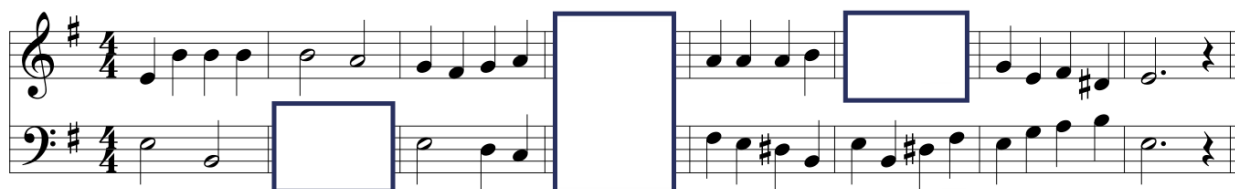




01 - Assinale a alternativa que preenche corretamente os espaços em branco na partitura abaixo, conforme o trecho musical executado. O trecho será executado três vezes.



02 - Assinale a alternativa que preenche corretamente os espaços em branco na partitura abaixo, conforme o trecho executado. O trecho será executado três vezes.



03 - A recapitulação do primeiro movimento da Quinta Sinfonia em Dó menor Op. 67 de Ludwig van Beethoven (1770-1827), composta entre 1804 e 1808, apresenta uma *cadenza* solo logo após a reapresentação do tema inicial, no compasso 168. Qual é o instrumento que apresenta a *cadenza* solo? (O trecho será executado três vezes)

- a) Trompete.
- b) Violino.
- c) Oboé.
- d) Fagote.
- e) Clarinete.

04 - Assinale a alternativa que identifica o modo predominante do trecho da canção *A Day in the Life*, dos Beatles, executado a seguir.

- a) Modo maior.
- b) Modo bizantino.
- c) Modo mixolídio.
- d) Modo hipojônio.
- e) Modo menor.

**05 - A respeito do minueto em sol menor BWV anh. 115 do Pequeno Livro de Anna Magdalena Bach, executado duas vezes a seguir, considere as seguintes características formais:**

1. A peça possui duas partes principais: parte A e parte B.
2. A peça possui três partes principais: A, B e C.
3. A parte C da peça possui 8 compassos.
4. A parte B da peça possui 16 compassos.

**É/São característica(s) formal(ais) desse minueto:**

- a) 1 apenas.
- b) 2 apenas.
- c) 2 e 3 apenas.
- d) 1 e 4 apenas.
- e) 2, 3 e 4 apenas.

**06 - No trecho a seguir, que será executado três vezes, o primeiro, o terceiro e o quinto intervalos são, respectivamente:**

- a) uma quinta justa, uma sétima maior e uma terça maior.
- b) uma quarta justa, uma sétima menor e uma quarta diminuta.
- c) uma oitava justa, uma sétima maior e uma terça menor.
- d) uma quarta aumentada, uma sétima maior e uma sexta menor.
- e) uma quinta justa, uma sétima menor e uma quarta justa.

**07 - Em relação ao trecho a seguir, que será executado quatro vezes, o primeiro, o quarto e o sexto acordes são, respectivamente:**

- a) um acorde maior suspenso, um acorde maior com sétima maior e um acorde menor com sexta menor.
- b) um acorde maior sem a terça, um acorde maior com sexta diminuta e um acorde menor com sexta aumentada.
- c) um acorde maior, um acorde menor com sétima menor e um acorde menor com sexta menor.
- d) um acorde menor, um acorde maior com sétima diminuta e um acorde menor.
- e) um acorde maior, um acorde maior com sétima menor e um acorde menor com sexta maior.

**08 - O compositor Olivier Messiaen (1908-1992) não apresenta armaduras de clave e fórmulas de compasso no sexto movimento de sua obra "Quarteto para o Fim dos Tempos", de 1941. Considere o seguinte trecho:**



**Quais são as possíveis fórmulas de compasso para os compassos 1, 3 e 4, respectivamente?**

- a)  $\frac{4}{4}$   $\frac{5}{4}$   $\frac{4}{4}$
- b)  $\frac{19}{16}$   $\frac{9}{8}$   $\frac{17}{16}$
- c)  $\text{C}$   $\frac{6}{8}$   $\frac{5}{4}$
- d)  $\frac{5}{4}$   $\frac{4}{4}$   $\frac{5}{4}$
- e)  $\frac{17}{16}$   $\frac{9}{8}$   $\frac{19}{16}$

**09 - O Reisado é:**

- a) uma dança folclórica brasileira típica da região de Minas Gerais, praticada em homenagem ao Rei Dom Pedro II.
- b) um folguedo popular comum no Nordeste, em que os participantes cantam e dançam trajando roupas coloridas e pedindo donativos.
- c) uma comida típica litorânea paranaense, preparada com frutos do mar e farinha de mandioca, que dá nome a um importante folguedo popular.
- d) uma reunião de cantadores populares que improvisam versos e rimas.
- e) um gênero musical cantado na corte portuguesa e que deu origem ao cortejo do maracatu.

**10 - Considere os seguintes intervallos musicais:**

- 1º - se dá entre a nota dó sustenido da terceira oitava e a nota ré natural da segunda oitava;
- 2º - se dá entre a nota mi bemol da quarta oitava e a nota si da terceira oitava;
- 3º - se dá entre a nota fá sustenido da primeira oitava e a nota sol da segunda oitava.

**Sobre esses intervallos, é correto afirmar:**

- a) O primeiro é uma segunda menor, o segundo é uma quinta aumentada e o terceiro é uma segunda diminuta.
- b) O primeiro é uma nona menor, o segundo é uma décima primeira diminuta e o terceiro é uma nona maior.
- c) O primeiro é uma segunda mais que diminuta, o segundo é uma quarta aumentada e o terceiro é uma segunda maior.
- d) O primeiro é uma sétima maior, o segundo é uma quarta diminuta e o terceiro é uma nona menor.
- e) O primeiro é uma sétima menor, o segundo é uma quinta diminuta e o terceiro é uma nona maior.

**11 - Considerando as relações intervalares mencionadas abaixo, assinale a alternativa correta.**

- ▶ a) A nota do primeiro espaço do pentagrama da clave de sol, se transposta ascendentemente ao intervalo de uma quinta, forma um intervalo de oitava com a nota da primeira linha suplementar superior da clave de fá.
- b) A nota da primeira linha da clave de dó da terceira linha, se transposta descendentemente ao intervalo de uma segunda, forma um intervalo de duas oitavas com a nota do terceiro espaço do pentagrama da clave de sol.
- c) A nota da terceira linha suplementar inferior da clave de fá, se transposta ascendentemente ao intervalo de uma sétima, forma um intervalo de quatro oitavas com a nota da terceira linha suplementar superior da clave de sol.
- d) A nota da segunda linha da clave de sol, se transposta descendentemente ao intervalo de uma terça, forma um intervalo de oitava com a nota do terceiro espaço da clave de fá da terceira linha.
- e) A nota da terceira linha suplementar superior da clave de sol, se transposta descendentemente ao intervalo de uma sexta, forma um intervalo de duas oitavas com a nota da segunda linha da clave de sol.

**12 - A armadura de clave da tonalidade**

- a) da relativa menor de sol maior é formada por dois bemóis.
- ▶ b) da dominante de si bemol maior é formada por um bemol.
- c) da subdominante de sol menor é formada por quatro sustenidos.
- d) da relativa maior de fá menor é formada por três bemóis.
- e) da relativa menor da dominante de ré maior é formada por dois sustenidos.

**13 - Uma corda vibrando livremente em toda a sua extensão produz uma nota fundamental e sons harmônicos complementares. Em uma corda cuja a fundamental é Ré, qual é o quarto harmônico complementar?**

- a) Um Lá uma oitava e uma quinta acima da fundamental.
- b) Um Ré duas oitavas acima da fundamental.
- c) Um Lá uma quarta abaixo da fundamental.
- d) Um Ré uníssono com a fundamental.
- ▶ e) Um Fá# duas oitavas e uma terça acima da fundamental.

**14 - Numere a coluna da direita, relacionando as obras com os respectivos períodos na coluna da esquerda.**

- |                   |  |
|-------------------|--|
| 1. Romântico.     | ( ) Josquin des Pres – <i>Absalon fili mi</i> .    |
| 2. Clássico.      | ( ) D. Shostakovich – Sinfonia n.º 7 “Leningrado”. |
| 3. Renascentista. | ( ) F. Schubert – <i>Winterreise</i> .             |
| 4. Século XX.     | ( ) J. Haydn – Sinfonia n.º 104 “Londres”.         |

Assinale a alternativa que apresenta a numeração correta da coluna da direita, de cima para baixo.

- a) 4 – 2 – 1 – 3.
- b) 2 – 4 – 3 – 1.
- c) 3 – 1 – 4 – 2.
- ▶ d) 3 – 4 – 1 – 2.
- e) 4 – 2 – 3 – 1.

**15 - Considere as relações métricas e rítmicas do exemplo musical abaixo:**

**Vivace**  
 ♩ = 180 bpm

The musical notation consists of four measures on a single staff. The first measure is in 6/8 time and contains a quarter note followed by two eighth notes. The second measure is in 3/4 time and contains a quarter note followed by two eighth notes. The third measure is in 6/8 time and contains a quarter note followed by two eighth notes. The fourth measure is in 3/4 time and contains a quarter note followed by two eighth notes. The notation includes a repeat sign at the beginning of the first measure.

Sobre essas relações, identifique como verdadeiras (V) ou falsas (F) as seguintes afirmativas:

- 1. A pulsação no compasso 3 é igual à do compasso 1, ou seja, 180 bpm.
- 2. A anacruse do compasso 1 faz com que o andamento seja o mesmo nos compassos 1 e 4.
- 3. O valor da colcheia em relação à métrica é igual nos compassos 2 e 4.
- 4. O valor da colcheia em relação ao andamento inicial não é igual nos compassos 1 e 3.

Assinale a alternativa correta.

- a) Somente a afirmativa 1 é verdadeira.
- b) Somente as afirmativas 2 e 3 são verdadeiras.
- ▶ c) Somente as afirmativas 3 e 4 são verdadeiras.
- d) Somente as afirmativas 1, 2 e 4 são verdadeiras.
- e) Somente as afirmativas 1, 2, 3 e 4 são verdadeiras.

**16 - Sobre as características da música do século XX, identifique como verdadeiras (V) ou falsas (F) as seguintes afirmativas:**

- 1. O uso de clusters e de politonalidade são características da música do século XX.**
- 2. O uso do “baixo de Alberti” e da forma sonata não são características da música do século XX.**
- 3. O “lied” é um gênero que se estabeleceu no século XX.**
- 4. O uso de meios eletrônicos e do baixo contínuo se estabeleceu no Século XX.**

**Assinale a alternativa correta.**

- a) Somente a afirmativa 4 é verdadeira.
- b) Somente as afirmativas 1 e 2 são verdadeiras.
- c) Somente as afirmativas 3 e 4 são verdadeiras.
- d) Somente as afirmativas 1, 2 e 3 são verdadeiras.
- e) Somente as afirmativas 1, 2 e 4 são verdadeiras.